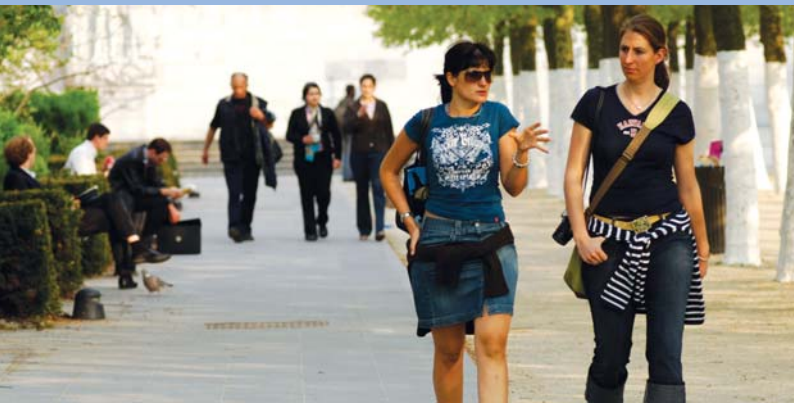




2005
Jaarverslag





2005

Benaming en vorm

Sibelga ■ Intercommunale vereniging in de vorm van een coöperatieve vennootschap met beperkte aansprakelijkheid, beheerst door de wet van 22 december 1986.

Zetel van de vennootschap

Werkhuizenkaai 16 ■ 1000 Brussel.

Oprichting

Gemachtigd bij Koninklijk besluit van 24 juni 1982. ■ Opggericht op 29 juni 1982, volgens akte gepubliceerd in de Bijlage tot het Belgisch Staatsblad van 8 juli 1983 onder het nummer 1755-1.

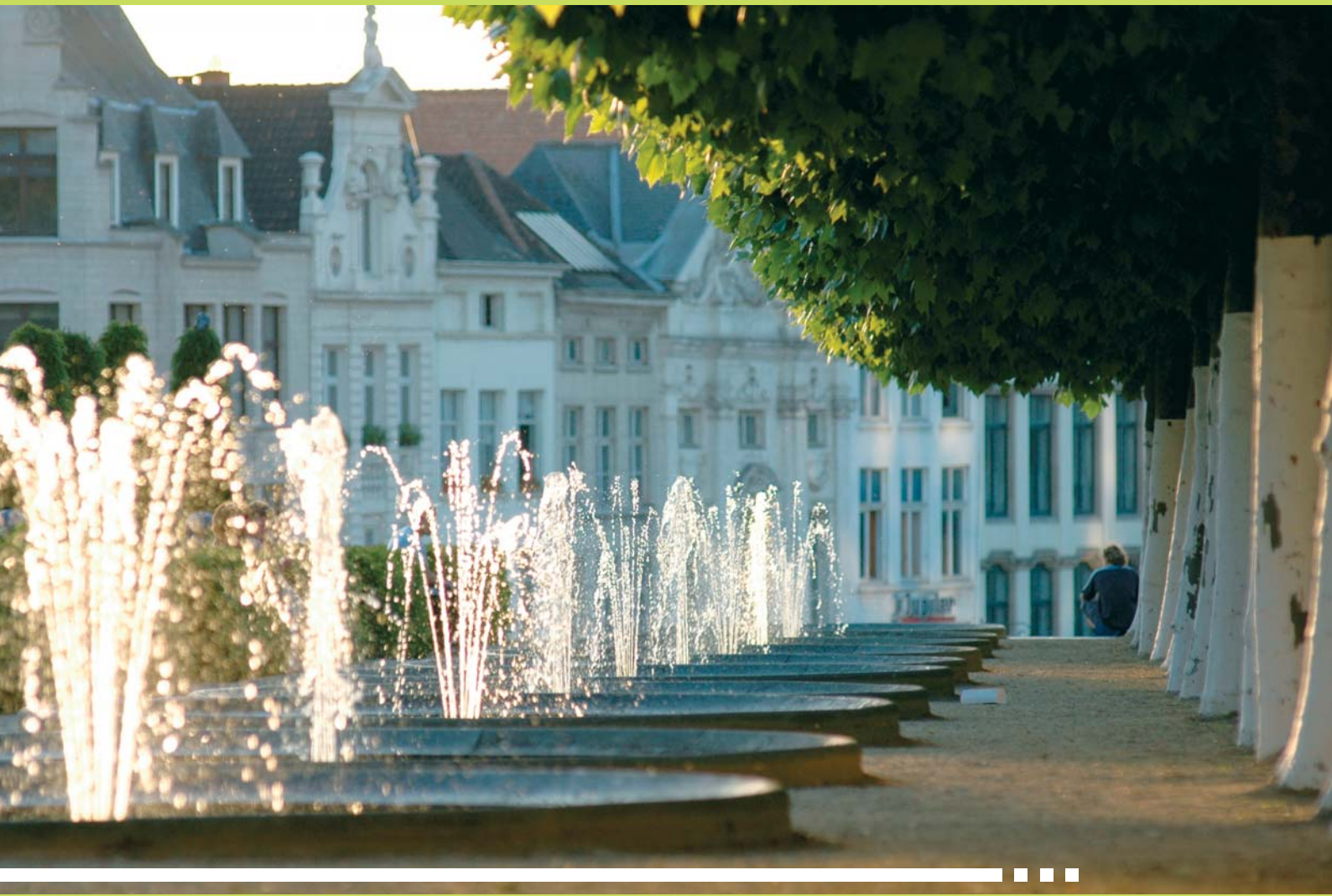
Statuten en statutenwijzigingen

De statuten van de intercommunale werden goedgekeurd bij Koninklijk besluit van 1 december 1982 en gepubliceerd in de Bijlage tot het Belgisch Staatsblad van 8 juli 1983 onder het nummer 1755-1. Zij werden herhaaldelijk gewijzigd, voor de laatste maal door de Buitengewone algemene vergadering van 27 maart 2006 volgens akte gepubliceerd in de Bijlage tot het Belgisch Staatsblad van 2 mei 2006.

De statuten staan op www.sibelga.be, rubriek "publicaties".



INHOUD





■ Voorstelling van Sibelga	4
■ Activiteitenverslag	6
■ Eerste boekjaar tegen de achtergrond van een vrijgemaakte markt	7
■ De openbare-dienstverplichtingen	14
■ Het technisch beheer van de netten	25
■ De evolutie van de institutionele context	31
■ Wettelijke en statutaire informatie	37
■ Bestuurs- en toezichtsorganen	38
■ Jaarverslag	42
■ Bestuur en toezicht	46
■ Jaarrekening 2005	47
- Balans	48
- Bijlagen	57
■ Verslag van het College van Commissarissen	71
■ Verslag van de Commissaris-Revisor	72
■ Verslag van het Technisch Comité	74
■ Statistieken	76





SIBELGA IS...

**DE DISTRIBUTIENETBEHEERDER
VOOR ELEKTRICITEIT EN GAS
IN HET BRUSSELS GEWEST.**

**SINDS 1 JANUARI 2003, HERGROEPEERT SIBELGA
DE DISTRIBUTIE-ACTIVITEITEN DIE TOT DAN TOE
OP HET GRONDGEBIED VAN DE NEGENTIEN
GEMEENTEN WERDEN UITGEOEFEND DOOR
DE VROEGERE INTERCOMMUNALES INTERELEC,
INTERGA EN SIBELGAS.**

**HET BEDRIJF IS ENIGE BEHEERDER
VAN DE DISTRIBUTIENETTEN ELEKTRICITEIT
EN AARDGAS IN HET BRUSSELS
HOOFDSTEDELIJK GEWEST.**



Onze waarden

- **Dienstverlening aan de gemeenschap:** ten dienste staan van alle actoren op de energiemarkt in het Brussels Hoofdstedelijk Gewest en dagelijks een luisterend oor bieden aan de gemeenten, met eerbiediging van alle karakteristieken van ons gewest.
- **Onpartijdigheid** tegenover de leveranciers die toegang tot onze netten vragen.
- **Betrouwbaarheid** van onze netten en onze meetactiviteiten.

Onze vakgebieden

■ Het beheer van de distributienetten

omvat volgende hoofdtaken:

- de financiering, conceptie, aanleg van de elektriciteits- en gasnetten, daarin begrepen de aansluitingen, hun onderhoud en werking;
- het beheer van de toegangen tot het net, dat wil zeggen de contacten met de energieleveranciers die onze netten lenen, en met de klanten, de "eindgebruikers" die erop aangesloten zijn;
- het beheer van de meters, de opname en de verwerking van alle informatie met betrekking tot de meter, het leveringspunt, de leverancier voor dat punt en de verbruiksgegevens.

■ De openbare-dienstverplichtingen

zijn de natuurlijke aanvulling van het netbeheer:

- **beheer van de openbare verlichting**, dat wil zeggen conceptie, aanleg, onderhoud en

energiebevoorrading op de openbare ruimtes en de gemeentewegen;

- **bescherming van de zwakkere gebruikers** via het ter beschikking stellen van een minimale elektriciteitslevering en met de toepassing van een specifiek sociaal tarief;
- **promotie van energiebesparing**, onder meer door een ondersteuning van de maatregelen ter bevordering van het rationeel energiegebruik in partnerschap met het Gewest en het BIM (toekenning van premies voor energie-audits, zonnecollectoren, duurzame elektrische huishoudtoestellen, de verspreiding van spaarlampen en de warmtekraftkoppeling).

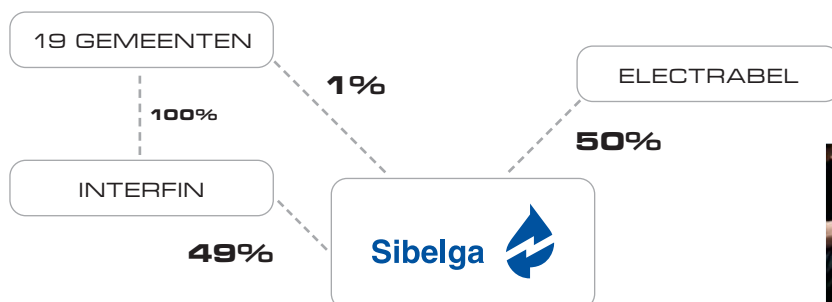
■ De levering van elektriciteit en gas aan de niet-vrijgekomen klanten

Die klanten, dat wil zeggen de residentiële of gemengde klanten, zullen tot 31 december 2006 door Sibelga worden bevoorrad. Het gaat hier dus om een vakgebied waar Sibelga zich progressief uit terugtrekt.

Aandeelhouderschap

De vennoten van Sibelga zijn de 19 gemeenten van het Brussels Hoofdstedelijk Gewest, de intercommunale Interfin en de privé-operator Electrabel.

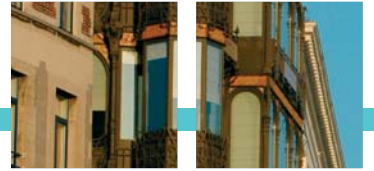
Het kapitaal van Sibelga is in gelijke delen in handen van de 19 gemeenten (50%) en van Electrabel (50%). Op 31 december 2006, zullen de gemeenten 70% van het kapitaal bezitten. Op 31 december 2012, zullen de gemeenten voor 100% van het kapitaal eigenaar zijn van Sibelga.





ACTIVITEITENVERSLAG





EERSTE BOEKJAAR TEGEN DE ACHTERGROND VAN EEN VRIJGEMAAKTE MARKT

Laatste etappe vóór
de volledige vrijmaking
binnen het Brussels
Hoofdstedelijk Gewest.

**Per 1 juli 2004 werd een eerste stap
gezet in de vrijmaking en kregen de pro-
fessionele klanten vrije leverancierskeuze.
Vanaf 1 januari 2007 zullen alle consu-
menten hun leverancier vrij kunnen kiezen.**

In het tijdsschema in verband met de vrijmaking van de elektriciteits- en aardgasmarkt binnen het Brussels Hoofdstedelijk Gewest stond het jaar 2005 aangemerkt als een overgangsjaar. Vrije leverancierskeuze voor de Brusselse afnemers was immers oorspronkelijk in twee fasen gepland.

De eerste fase, met ingang op 1 juli 2004, betrof de professionele klanten. Krachtens de Brusselse ordonnanties tot organisatie van een open markt werden alle leveringspunten voor zuiver beroepsmatig gebruik opengesteld voor de concurrentie: 51 146 voor elektriciteit en 24 093 voor aardgas. Vanaf die datum konden deze klanten hun leverancier van zowel elektriciteit als aardgas vrij kiezen.

Tijdens de tweede fase, die per 1 januari 2007 in werking treedt - dit is zes maanden vóór de uiterste datum zoals door de Europese richtlijnen opgelegd - komen de overige afnemers aan de beurt, met name de residentiële klanten. Op die manier zullen nog eens bijna 916 600 leveringspunten (528 408 voor elektriciteit

en 388 184 voor aardgas) voor concurrentie opengesteld worden.

Een overgangperiode
om verleden en toekomst
te verzoenen.

**Als overgangsjaar hield 2005 een grote
uitdaging in: het was immers zaak de
activiteiten van gisteren voort te zetten,
die van vandaag uit te proberen en
klaar te staan voor de grootschalige
activiteiten van morgen.**

2005 mag dan wel een overgangsjaar geweest zijn wat de openstelling van de markt betreft, voorts was het een zeer bewogen jaar: enerzijds is Sibelga erin geslaagd de eerste fase van de vrijmaking onder controle te houden; anderzijds is werk gemaakt van de voorbereiding op de volgende fase. De ervaring die opgedaan werd met het openstellen van een beperkt aantal leveringspunten (75 239) vormt het ideale fundament voor de volledige vrijmaking in 2007. Bijna vijftien keer meer klanten zullen dan vrij hun leverancier kunnen kiezen.

Dit strategische luik dat de toekomst moet voorbereiden, moest uiteraard verzoend worden met de dagelijkse activiteiten. Zo zag Sibelga zich in 2005 verplicht - en in 2006 zal het niet anders zijn - om twee organisaties, met elk hun eigen processen, methodes en activiteiten, naast elkaar te doen functioneren. En daar zijn wij zonder meer in geslaagd.



Zo heeft Sibelga aan de ene kant haar activiteiten voortgezet als stroom- en aardgasleverancier, tot grote tevredenheid van de bijna één miljoen nog niet-vrijgemaakte Brusselse klanten. Die Sibelga-activiteiten zullen straks wegvallen. Anderzijds heeft Sibelga werk gemaakt van haar andere activiteiten, die straks de enige worden, met name die als netbeheerder stricto sensu. Zo heeft de onderneming haar elektriciteits- en gasdistributienetten, tegen vergoeding, ter beschikking gesteld van de leveranciers die toeleveren aan de vrijgemaakte professionele cliënteel.

Nieuwe leveranciers veroveren aanzienlijke marktaandeelen.

In volume wordt tien percent van de elektriciteit en vijf percent van het aardgas binnen het Brussels Hoofdstedelijk Gewest geleverd door andere ondernemingen dan de historische leverancier. Dit vormt een eerste onmiskenbare aanwijzing dat de openstelling van de markt binnen het Brussels Hoofdstedelijk Gewest werkelijkheid aan het worden is.

Voor **elektriciteit**, steeg het aantal vrijgemaakte leveringspunten na de vrijmakingsfase

van 1 juli 2004 tot iets meer dan 51 000. Gemeten naar het verbruik tijdens het tweede halfjaar 2005, vertegenwoordigt deze vrijgemaakte markt 66 % van het volume stroom dat door het Brusselse distributienet geleverd wordt. Per 31 december 2005 werd iets meer dan 5% van de vrijgemaakte leveringspunten bevoorrad door een andere leverancier dan de standaardleverancier, tegen slechts 1 % een jaar eerder. Gemeten naar verbruik⁽¹⁾ waren de nieuwe leveranciers op die datum goed voor 11,7% van de vrijgemaakte markt, tegen iets minder dan 5% een jaar voordien.

Voor **aardgas**, werden per 1 juli 2004 iets meer dan 24 000 leveringspunten voor vrije leverancierskeuze opengesteld. Uitgaande van het verbruik tijdens de tweede jaarhelft van 2005 waren zij goed voor 36% van het volume dat via het Brusselse distributienet vervoerd werd. Per 31 december 2005⁽¹⁾ werd iets meer dan 5% van de vrijgemaakte leveringspunten bevoorrad door een andere leverancier dan de standaardleverancier, tegen slechts 1% een jaar eerder. Deze door nieuwe leveranciers beleverde leveringspunten waren gemeten naar volume⁽¹⁾ goed voor iets minder dan 4% van de vrijgemaakte markt, tegen 1% een jaar eerder.

⁽¹⁾ De volumevergelijking is gebaseerd op de gegevens van het volledige tweede halfjaar 2004 en 2005.



Toegangsregister op kruissnelheid.

Het toegangsregister werkt intussen op kruissnelheid voor de vrijgemaakte professionele klanten. De informatie gaat rond onder de actoren van de vrijgemaakte markt.

Op een vrijgemaakte markt wordt de distributienetbeheerder de draaischijf inzake informatie naar de consument. Het toegangsregister is het instrument dat moet borg staan voor de updating en doorstroming van die informatie. Veranderingen van leverancier worden in het toegangsregister geboekt. Wanneer een klant beslist om van leverancier te veranderen,



“ Wij verschaffen onze professionele klanten een inzicht in wat de vrijmaking betekent ”

“ Als “Key account managers” verlenen wij assistentie aan ruim 3 000 professionele klanten. In 2005 hadden wij met ruim honderd dergelijke klanten een afspraak op het terrein en hebben wij meer dan 600 vragen van allerhande aard beantwoord. Deze klanten komen vooral met facturatieproblemen bij ons aankloppen. Daarvan maken wij gebruik om hen uit te leggen hoe de vrijgemaakte markt werkt, waardoor zij de nodige elementen in handen hebben om hun houding tegenover die markt te bepalen ”.

Naast deze eerstelijnsinformatie staat de dienst “Professionele Klanten” ook in voor de eerste contacten in verband met bijzondere aansluitingsaanvragen (boven de 100 kVa en 250 m³/uur aardgas).

Op die manier is het dossier al bestudeerd voordat het naar het studie bureau en de technische diensten gaat. Ook werd intussen al bijstand en advies verleend aan de klant.

Dit alles veronderstelt een boel voorafgaand werk (zie hiernaast) voor het harmoniseren van de voorwaarden en reglementen in verband met de technische aansluiting en van de netgebruikstarieven.



licht de nieuwe leverancier de netbeheerder hiervan in. Het toegangsregister neemt akte van dit nieuwe contract en maakt de vorige leverancier de meterstand over, zodat deze de rekening van de klant kan afsluiten.

Het Sibelga toegangsregister werd opgestart naar aanleiding van de vrijmaking van de professionele klanten in juli 2004. Na enkele kinderziekten is het register uitgegroeid tot een doeltreffend instrument, dat in 2005 zijn kruissnelheid bereikt heeft. De gegevensoverdrachten vinden automatisch plaats. Te oordelen naar het geringe aantal klachten vanwege de energieleveranciers werkt het register zoals het hoort, aangezien de gegevensoverdrachten voor hen doorslaggevend zijn.

Het team van het toegangsregister (in totaal een tiental mensen) beantwoordt ook de telefonische en schriftelijke vragen vanwege de vrijgemaakte cliënteel. Toch komen er relatief weinig dergelijke vragen binnen, ondanks het gebrek aan inzicht in de subtiliteiten en complexiteiten die de werking van de elektriciteits-een aardgasmarkt kenmerken.

De voorbereiding van de volgende fase in de vrijmaking is begonnen.

Nu is het zaak de volledige vrijmaking van de markt voor te bereiden en daarbij te bouwen op de ervaring die met de tussentijdse fase opgedaan werd. Met de voorbereiding van de gegevens is al begonnen.

De uitstekende werkingresultaten van het toegangsregister zijn te danken aan het enorme voorbereidende werk vóór de eerste fase in de vrijmaking. In 2005 heeft het team van het toegangsregister zijn tanden al gezet in de volgende uitdaging. In 2006 wordt dit één van de grote opdrachten van het team: zorgen voor een optimale migratie van de gegevens betreffende de residentiële cliënteel naar het toegangsregister.

In vergelijking met de 75 000 leveringspunten van de eerste fase is deze opdracht van een heel andere orde. Dit keer moeten de gegevens van meer dan 1,1 miljoen gas- en elektriciteitsmeters (meer dan 900 000 leveringspunten) gecontroleerd en zo nodig bijgewerkt worden. Uiteraard wordt, om het proces te verbeteren, gebouwd op de ervaring met de vrijmaking van de professionele klanten.

Wat waar was voor de leveringspunten in juli 2004, zal des te meer gelden voor de leveringspunten die in januari 2007 aan de beurt komen: met de voorbereiding van de gegevens staat of valt de goede werking van het toegangsregister, en kunnen problemen zo veel mogelijk vermeden worden.

In de toekomst zal Sibelga ook erg actief betrokken zijn bij het UMIX-project (Utility Market Information eXchange). Het betreft een forum dat de Belgische netbeheerders en leveranciers samenbrengt en bedoeld is om de uitwisselingen van gegevens van de verschillende toegangsregisters te harmoniseren en te vergemakkelijken. Via actieve medewerking



aan de standaardisering van processen en toepassingen op nationaal vlak kan Sibelga aan bijsturing doen zodat de uiteindelijk gekozen oplossingen maximaal compatibel zouden zijn met de eigen systemen.

De onafhankelijke vennootschap Metrix staat voortaan in voor de meteropneming.

Sibelga heeft de onafhankelijke vennootschap Metrix opgericht, die moet instaan voor de opneming van de meters en voor de validering van energieverbruiksgegevens. Zij is sedert begin 2005 operationeel.

De oprichting van een vennootschap die losstaat van de actoren op de concurrerende markt, bleek de beste manier om de vertrouwelijkheid van de gegevens te waarborgen. Die vertrouwelijkheid is absoluut noodzakelijk voor een

billijke behandeling van alle leveranciers op een vrijgemaakte markt. Per 1 januari 2005 heeft Metrix van de onderneming Electrabel 47 werknemers overgenomen met naleving van hun sociale rechten. Tegen eind 2005 was het personeelsbestand opgelopen tot 53 mensen. Van meet af aan heeft het management werk gemaakt van een eigen imago voor "Metrix" en van consequente merkcommunicatie (eigen uniform, herkenbare voertuigen, officiële badges). Dit is geruuststellend voor de klanten en maakt het werk van de opnemers een stuk eenvoudiger.

Metrix verricht de opnemingen voor rekening van Sibelga en importeert en exporteert deze gegevens vervolgens naar het toegangsregister en naar de operatoren Het Brussels Hoofdstedelijk Gewest is het enige in het land waar deze opneming op jaarbasis plaatsvindt. Op die manier worden uiterst nauwkeurige meetgegevens ingezameld, wat de cliënteel de zekerheid geeft van een zo juist mogelijke facturatie.



“ De mensen beginnen ons te kennen ”

De belangrijkste directe contacten die Sibelga met de bevolking heeft, zijn de meteropnemers. Zij werken onder de vlag van Metrix (zie hiernaast) maar zijn even goed agenten van de Sibelga-groep. Aan hun uniform en vooral hun badge zijn zij

met zekerheid identificeerbaar, wat eventuele fraude voorkomt van mensen die zich als agenten van het distributiebedrijf willen laten doorgaan. Nog een heel belangrijk feit: nooit zal een opnemer geld vragen.

De opnemers zijn in hoofdzaak Brusselaars: de opdrachten van Metrix vereisen profielen die makkelijk op de Brusselse arbeidsmarkt terug te vinden zijn. De meters opnemen via een Brusselse structuur was dan ook een weloverwogen keuze.



Dit systeem is ook gunstig voor de werking van de vrijgemaakte markt.

Elk jaar meldt Metrix zich dus om elke meter minstens één keer per jaar op te nemen. In de loop van 2005 werd zo 77,5% van de laagspanningsmeters voor elektriciteit en lagedrukmeters voor aardgas op het terrein opgenomen. Voor de hoogspannings- en hogedrukmeters lag de opneming ter plaatse op 97,29%. De overige meters werden niet ter plaatse opgenomen (geen toegang tot de meters bijvoorbeeld), waarna het verbruik geraamd werd. Metrix zorgt ervoor dat elke meter minstens om de twee jaar bij de afnemer opgenomen wordt.

Daarnaast staat Metrix ook in voor opnemingen "op aanvraag", bij verandering van leverancier, verhuizing, afsluiting van de rekening op vraag de klant.

Metrix werd als joint-venture opgericht door Sibelga en BIWM (Brusselse Intercommunale Watermaatschappij). In 2005 heeft een werkgroep een project bestudeerd voor een computersysteem, waardoor één gemeenschappelijke opnemingsronde voor alle water-, gas- en elektriciteitsmeters in Brussel mogelijk moet worden, met uiteraard transmissie van de gegevens naar de verschillende operatoren. In december 2005 werd een aanbesteding uitgeschreven, waarbij de offertes tegen maart 2006 ingewacht werden.

Nettoegangstarieven goedgekeurd voor het hele boekjaar 2006.

Voor het tweede opeenvolgende jaar is Sibelga de enige gemengde intercommunale waarvan de Commissie voor de Regulering van de Elektriciteit en het Gas de nettoegangstarieven voor het hele jaar goedgekeurd heeft.

Bij de aanvang van het boekjaar 2006 kon Sibelga zijn leverancier waarborgen dat zijn

tarieven het hele jaar door constant zouden blijven. Binnen een vrijgemaakte markt is dit gegeven erg belangrijk, en wel om drie redenen.

Op de eerste plaats voor de consument: de goedkeuring bevestigt dat de regelgever de voorgestelde tarieven billijk vindt; alle gebruikers zullen het deel betalen dat hen aanrekenbaar is, zonder dat er sprake is van eventuele gekruiste subsidie tussen verschillende categorieën consumenten.

Voorts zijn de elektriciteits- en gasleveranciers op die manier in staat hun klanten vastere offertes aan te bieden. Zij zijn immers zeker van distributiekosten die over een periode van een jaar vast zijn. Want anders dan andere netbeheerders blijft Sibelga zo gespaard van de klus om elk kwartaal complexe dossiers in te dienen bij de CREG.

Meer algemeen genomen is die goedkeuring een teken van de gedegen relaties die tussen Sibelga en de federale regelgever bestaan. Meteen vindt het vele werk dat de intercommunale verzet heeft om zijn eigenheid te laten erkennen, hierin bevestiging. Ook in verband met het rapport over de gegevens met betrekking tot het boekjaar 2004 heeft de dialoog met de CREG uitstekende resultaten opgeleverd.

Sibelga is de niet-vrijgemaakte cliënteel blijven bevoorraden.

Aangezien Sibelga de leverancier van de niet-vrijgemaakte cliënteel gebleven is, zijn de door Sibelga verkochte volumes elektriciteit en aardgas aanzienlijk gebleven.

Binnen de context van de vrijmaking van de markt blijft de niet-vrijgemaakte klant, dit wil zeggen de klant die niet het recht heeft zijn leverancier te kiezen, afnemer van het elektriciteits- of gasdistributiebedrijf. In Brussel betekent dit dat alle residentiële klanten tot



1 januari 2007 hun factuur voor de verbruikte energie van Sibelga zullen blijven ontvangen. Die facturatie slaat op 528 408 leveringspunten voor elektriciteit en 388 184 voor aardgas, wat in 2005 goed was voor respectievelijk 34% en 64% van de energievolumes die via de Brusselse distributienetten geleverd werden. Deze werden in 2005 door Sibelga gefactureerd en dat zal ook nog in 2006 het geval zijn. In dit verband moet aangestipt worden dat de tarieven die op de zogenaamde gereguleerde klanten toegepast worden, nog steeds berekend worden volgens de modaliteiten die vóór 2003 vastgelegd werden door het Controlecomité voor de Elektricititeit en het Gas. De parameters die gehanteerd worden in de formule van destijds,

worden systematisch door het Ministerie van Economische Zaken aangepast. Voor elektriciteit zijn dit parameters in verband met de evolutie van de lonen en van de brandstofprijzen die de elektriciteitscentrales gebruiken. Voor gas betreft het parameters die rekening houden met de evolutie van de lonen en de evolutie van de aardgasprijzen op de markten. In 2005 bedroeg de gemiddelde prijs per verkochte kWh laagspanning 0,1312 €/kWh, een stijging met 8,7% tegenover 2004. Voor aardgas voor residentieel gebruik lag de gemiddelde prijs per verkochte kWh op 0,035969 €/kWh, dit is een stijging met 15,53% tegenover 2004.



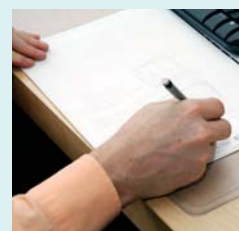
“ Vaste tarieven voor het hele jaar: een waarborg voor stabiliteit ”

“ Feit is zeker, dit is werk achter de coulissen, en de verbruikers zelf ontmoeten wij nooit. Maar of wij nu contact met hen hebben of niet, dat verandert niets: het is wel degelijk voor hen dat wij werken. Dankzij dit werk op de achtergrond zijn zij zeker van stabiele tarieven gedurende een heel jaar; wat zeker voor de professionele afnemers erg interessant is ”.

Het hele jaar door, spelen de medewerkers van de financiële dienst met cijfers, stellen zij budgetten op, leggen die voor aan de regelgever (de CREG), zien toe op de naleving ervan. En het klopt: het is, zoals zij het zelf zeggen, monnikenwerk. Maar werk van het

grootste belang: als enige gemengde intercommunale waarvan de tarieven voor een periode van een jaar goedgekeurd werden (zie hiernaast), kan Sibelga zijn klanten en leveranciers waarborgen dat het aandeel dat zij betalen voor het transport van energie

via haar distributienetten, prijsvast zal zijn. Op die manier kunnen zij de post "energie" in hun prognoses nauwkeurig inschatten, wat zowel voor de professionele afnemers als voor de leveranciers een sterke troef is!





DE OPENBARE- DIENSTVERPLICHTINGEN

2005 bleef een overgangsjaar voor de openbare-dienstverplichtingen

Voor de financiering van de openbare-dienstverplichtingen die de ordonnanties aan Sibelga toevertrouwen, blijft de inning van "artikel 26" gedeeltelijk.

De ordonnanties tot organisatie van de elektriciteits- en aardgasmarkt in het Brussels Hoofdstedelijk Gewest leggen een reeks openbare-dienstverplichtingen vast, die aan de distributienetbeheerder toevertrouwd worden.

Op dat vlak was het boekjaar 2005 erg belangrijk. In de loop van het jaar hebben de eigen diensten van Sibelga deze opdrachten geleidelijk aan overgenomen. De technische en praktische uitvoering van de opdrachten in verband met openbare verlichting en warmtekrachtkoppeling valt onder de activiteiten van de dochteronderneming Sibelga Operations. Deze 100% dochter van Sibelga heeft het Electrabel-personeel dat

bij deze activiteiten betrokken was, overgenomen. De levering van elektriciteit en gas aan de residentiële en gemengde klanten blijft Sibelga toevertrouwen aan de geassocieerde maatschappij, en dit tot de volledige vrijmaking van de markt begin 2007.

Het eigen financieringssysteem voor deze opdrachten bevindt zich in een overgangsfase. Het principe bestaat uit de maandelijkse inning van een bijdrage (het zogenaamde "artikel 26") dat bij de stroom- en aardgasleveranciers opgevraagd wordt voor al hun klanten. Sedert 1 juli 2004 int Sibelga deze bijdrage voor 75 000 vrijgemaakte leveringspunten. In 2005 was dit goed voor een bedrag van 13,1 miljoen euro. Sibelga zal tot het boekjaar 2007 en de uitbreiding van de vrijmaking tot de residentiële cliënteel moeten wachten om dit systeem op volle rendement te zien werken. Op dat ogenblik zal het "artikel 26" goed zijn voor een jaarlijkse inning van 21,5 miljoen euro.



Sibelga heeft de opdracht i.v.m. de openbare verlichting met succes overgenomen.

2005 was op het vlak van openbare verlichting een uitdaging voor Sibelga. Enerzijds werden alle activiteiten, inclusief het operationele luik, ondergebracht bij Sibelga Operations. Anderzijds lag een bijzonder ambitieus programma voor. Sommige doelstellingen die voor 2006 vooropgesteld waren, zijn nu al bereikt.

Sibelga wil voor openbare verlichting een echte partner zijn van de gemeenten.

Openbare verlichting is een zaak van groot maatschappelijk belang, die op vele vlakken een grote rol speelt: verfraaiing van de stad, veiligheid, mobiliteit en handelsactiviteiten in de wijken. De Brusselse wetgever heeft ervoor geopteerd om Sibelga, naast zijn andere openbare-dienstverplichtingen, ook de verlichting van de gemeentewegen toe te vertrouwen.

Het geïnstalleerd park is omvangrijk: iets meer dan 68 000 armaturen verlichten de gemeentelijke wegen binnen het Brussels Hoofdstedelijk Gewest.

Sibelga is de enige distributienetbeheerder van het land aan wie de gemeenten de uitbouw en het beheer van hun openbare-verlichtingsinstallaties toevertrouwd hebben.

Openbare verlichting omvat twee hoofdactiviteiten: enerzijds het systematisch onderhoud en de herstelling van bestaande installaties door onderhoudsploegen, en anderzijds de vernieuwing en uitbreiding van het park, gaande van het ontwerp van nieuwe installaties door het studiebureau tot en met de plaatsing ervan door de technische ploegen. Binnen de dochteronderneming Sibelga Operations zijn voor deze activiteiten een dertigtal mensen actief, daarin bijgestaan door vijf belangrijke onderaannemers.

In 2005 heeft Sibelga twee doorslaggevende stappen gezet om de openbare verlichting met succes te kunnen beheren.





Belangrijk in 2005 was de nieuwe financiering voor de openbare verlichting.

Eerste grote stap was een ingrijpende wijziging aan de financieringswijze. 2005 was het eerste volledige boekjaar waarin het financieringssysteem voor de openbare verlichting gebeurde volgens Artikel 26 (zie bladzijde 14, titel "financiering van de openbare-dienstverplichtingen"). Via deze weg was een budget van 6 miljoen euro beschikbaar voor investeringen en van 500 000 euro voor het systematische onderhoud.

Rekening houdend met het gegeven dat de studies m.b.t. gemeentelijke projecten niet vóór juli 2005 konden beginnen, mag het feit dat het "Artikel 26"-budget voor meer dan 90% opgebruikt werd (5,5 miljoen van de 6 miljoen die beschikbaar was) zonder meer een prestatie genoemd worden. Gelet op de termijnen die nodig zijn voor studie, bestelling en uitvoering van de werken, was dit resultaat alleen mogelijk dankzij hard werk door alle betrokken diensten.

Pro memorie, in 2007, jaar waarin de bijdrage (artikel 26) geïnd zal worden voor alle elektriciteitsleveringspunten bij de verbruikers (met andere woorden, bij de volledige vrijmaking van de markt in januari 2007) zou het beschikbare budget voor openbare verlichting moeten oplopen tot circa 15 miljoen euro. Dat bedrag zal voldoende zijn om alle behoeften in verband met de vernieuwing en het onderhoud van de infrastructuur alsook het elektriciteitsverbruik te dekken.

Het personeel dat instaat voor de openbare verlichting zit voortaan bij Sibelga Operations.

De andere opvallende uitdaging voor het boekjaar 2005 was de overdracht in juli van het bij Electrabel tewerkgestelde personeel naar dochteronderneming Sibelga Operations. Tot dan fungeerde Sibelga als tussenschakel tussen de gemeenten en de Electrabel-diensten die instonden voor de uitvoering.

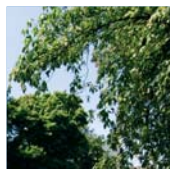
Per 1 juli werden 32 werknemers overgeheveld van Electrabel naar Sibelga Operations, met naleving van hun sociale rechten.

Deze mensen waren afkomstig van drie verschillende diensten van Electrabel (studiebureau, bouw en exploitatie) en werden met het oog op nauwere samenwerking samengebracht in één enkele dienst. Deze bundeling bleek een succes en de gevolgen ervan hadden een positieve weerslag op de resultaten op het terrein.

Op sommige vlakken werden de doelstellingen voor 2006 al in 2005 gehaald.

Alle budgetten bijeengenomen werden in 2005 in totaal 2 941 armaturen vervangen en werden 1 600 nieuwe palen en 830 gevelconsoles geïnstalleerd. Het oorspronkelijke opzet voor eind 2006, met name 3 000 lichtpunten vervangen per jaar (wat neerkomt op een jaarlijkse vernieuwing van 5% van het park), is dus al gerealiseerd. Intussen werden alle schikkingen getroffen om dit hoge tempo aan te houden. Zo werden de gemeentelijke projecten die voor 2006 gepland waren, reeds in oktober 2005 ter studie gelegd, zodat de eerste werken al in januari aangevat konden worden.

Ook het plan tot systematische vervanging van de lampen werd voortgezet. Periodiek worden in geografisch afgebakende zones campagnes gevoerd waarbij alle lampen van





*Pascal Parent, (Verantwoordelijke van de dienst openbare verlichting):
"Eind 2005 is de hele axiale verlichting van een grote laan in Anderlecht naar beneden gekomen. Oorzaak waren sneeuw die aan de kabels bleef plakken en de botsing van een voertuig tegen een verlichtingspaal. Vijf dagen lang waren onze ploegen met de herstellingen bezig. In de toekomst zal Sibelga dankzij de mobiele verlichtingspalen die aangekocht werden, bij gelijkaardige uitzonderlijke omstandigheden een tijdelijke installatie kunnen opzetten en haar ploegen beschikbaarder kunnen houden voor het herstellen van andere defecten te wijten aan slecht weer."*

de openbare verlichting systematisch vervangen worden. Zo werden in 2005 in totaal 25 402 lampen vervangen (tegen 18 895 in 2004). Het is met name de bedoeling defecten te voorkomen door in te grijpen voordat de lampen het einde van hun levensduur bereiken.

Ook op het vlak van onderhoud zat Sibelga goed op koers. Dankzij regelmatige en systematische controles in alle wijken wordt bijna de helft van de defecten opgespoord en hersteld nog vóór de buurtbewoners ze melden.

Sibelga komt zijn verbintenissen inzake kwaliteit en snelle interventie na.

In 2005 heeft Elsene, tot dan de enige Brusselse gemeente die nog zelf instond voor het onderhoud van haar openbare verlichting, die taak aan Sibelga toevertrouwd. Dit betekent dat Sibelga zijn opdracht tot onderhoud en interventie bij defecten nu bij alle 19 gemeenten van Brussel vervult. Voor het jaar 2005 betekent dit ongeveer 8 000 interventies op het terrein.

In 2004 had de beheerder van de openbare verlichting een erg omstandig document opgesteld waarin al zijn verbintenissen inzake kwaliteit en termijnen voor het herstellen van de gemeenteverlichting, neergeschreven zijn.

Zo verbindt Sibelga zich ertoe om binnen de vijf werkdagen tussen te komen, of sneller nog (binnen de 2 dagen) wanneer een defect een hele straat treft. Binnen deze termijn wordt 90% van de herstellingen bij de eerste interventie uitgevoerd.

Deze resultaatverbintenis werd tijdens het boekjaar 2005 gehaald. Stippen wij nog aan dat na de eerste acht maanden de scores dicht tegen de 100% lagen. Daarna zijn de indicatoren verslechterd, wat toe te schrijven is aan een samenloop van omstandigheden, waardoor het aantal gemelde defecten steil gestegen is (zowat verdubbeld). Zo werden alleen al in december één kwart van alle defecten op jaarbasis genoteerd. De inzetbare ploegen bleken ontoereikend, en daarbovenop kwam een probleem met de kwaliteit van de prestaties door de belangrijkste externe onderaannemer.

Het uitzonderlijke effect van de omstandigheden buiten beschouwing gelaten, heeft Sibelga intussen structurele maatregelen getroffen. Enerzijds werd de opvolging van de externe aannemers strakker en systematisch gemaakt. Anderzijds heeft Sibelga geïnvesteerd in tien demonteerbare verlichtingspalen op sokkel, die bij zware incidenten een tijdelijke oplossing kunnen bieden. (zie kader).



Sibelga is de databank “openbare verlichting” aan het updaten.

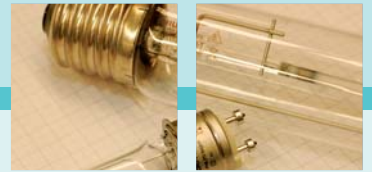
Met de bedoeling een beter beeld te krijgen van het verlichtingspark, is Sibelga in 2005 gestart met een grootschalig project tot updating van de gegevens met betrekking tot de technische installaties. De gegevens afkomstig van de intercommunales uit het verleden waren versnipperd, bij wijlen onvolledig, wat voor de Sibelga-ploegen heel wat tijd- en productiviteitsverlies inhield. Daarom werd gestart met een grote campagne tot systematisering van de gegevens. Dit project moet in de loop van 2006 rond zijn.

Hiervoor werd een budget van 300 000 euro uitgetrokken. Twee externe bedrijven verrichten de opname van de alfanumerieke gegevens en maken ook een nieuwe kaart waarop alle technische gegevens staan. De gebruikte methode

is vrij gesofisticeerd: een met videocamera's uitgerust voertuig doorkruist de straten van Brussel en registreert daarbij de positioneringsgegevens via GPS met een nauwkeurigheid van zowat 30 centimeter. Alle verlichtingsapparatuur wordt op die manier nauwkeurig gelokaliseerd terwijl ploegen te voet zorgen voor de nodige aanvullende informatie, bijvoorbeeld over apparatuur die onzichtbaar is (inhoud van de koffers, ...).

Deze update en deze bundeling van technische gegevens vormen de waarborg dat, primo, de openbare verlichting globaal genomen beter beheerd zal worden, en secundo, de interventiecapaciteit op het terrein zal verbeteren. Beide aspecten vereisen immers een precieze kennis van de positionering van de apparatuur en van de bijbehorende gegevens.





ZOOM



“ Wij zijn de partner van de gemeenten ”

Zoals elders al aangestipt, beschikt het fonds voor de vernieuwing en uitbreiding van de installaties in 2005 over een "artikel 26" budget van 6 miljoen euro, dat voor 95% opgebruikt werd. Voeg daarbij de uitgaven die sommige gemeenten op eigen initiatief buiten dat budget gedaan hebben, dan komt u tot een bedrag van niet minder dan 9 miljoen euro dat in 2005 in nieuwe apparatuur geïnvesteerd werd. Deze werken vormen uiteraard één van de zwaartepunten van onze samenwerking met de gemeenten.

Veelzeggend voor deze dialoog met de gemeentelijke partners was de organisatie in oktober en november 2005 van vier halve dagen technisch seminarie ten behoeve van de verantwoordelijken van de gemeenten.

Advies aan de gemeenten

De opstelling van "Lichtplannen" vormt één van de hoekstenen van het partnership met de gemeenten. Dergelijke plannen worden opgesteld voor een termijn van 15 tot 20 jaar, maar zijn in België nog weinig verbreid. Bénédicte Collard, Ingenieur openbare verlichting Et REG: "Gemeenten die een Lichtplan opstellen, kunnen een beroep doen op de expertise van onze diensten. Intussen hebben wij reeds een verregaand inzicht opgebouwd in de noden van de gemeenten, de toepasselijke regelgeving, het ontwerp en de dimensionering van de installaties of nog de technische eigenschappen van een hoogkwalitatieve verlichting. Vandaag de dag zijn wij ons expertiseaanbod aan de gemeenten verder aan het uitbouwen met ook een visie op de lange termijn. Dit lijkt een vanzelfsprekende aanpak in een sector waar de installaties een benaderende levensduur hebben van een dertigtal jaar. Het is zeker niet onze ambitie de plaats in te nemen van privé-dienstverleners of lichtontwerpers. Wel willen

wij fungeren als "facilitator", bijvoorbeeld bij de opstelling van een bestek...".

Zo heeft Sibelga de gemeente Elsene in 2005 begeleid bij de opstelling van haar Lichtplan door een gespecialiseerd studie bureau.

De uitvoering van dit plan zou in 2006 moeten aanvangen. Naar aanleiding van de feestelijke eindejaarsverlichting wilde de gemeente dit project aan de bevolking voorstellen en daarom werd een didactisch parkoers uitgestippeld in de buurt van het Gemeentehuis. Tijdens een wandeling van een twintigtal minuten konden de deelnemers zo, een brochure in de hand en eventueel vergezeld van een Sibelga-ingenieur, een inzicht verwerven in de grote krachtlijnen van het Elsense Lichtplan, dat de gemeente de komende jaren als een rode draad zal leiden.

Unieke aanbesteding

Vanuit haar rol als begeleider van de gemeenten heeft Sibelga in 2005 heel wat energie gestopt in de voorbereiding van een grote aanbesteding voor de aankoop van armaturen en verlichtings-apparatuur. Vroeger werden de uitrustings-behoefte ingevuld door middel van afzonderlijke procedures voor elke gemeente.

Toen Sibelga deze opdracht overnam, bleek het rationeler en minder duur om deze aankopen te centraliseren. In overleg met de gemeenten werden 23 categorieën armaturen geselecteerd, die alle stedelijke behoeften konden dekken. Voor elke categorie werd aan de hand van een gedetailleerd lastenboek een offerteaanvraag uitgeschreven. De gemeenten kunnen zo binnen het aanbod geselecteerde apparatuur nog hun eigen esthetische voorkeur laten gelden.

De gunning van een dergelijke overheidsopdracht vormt op Belgisch vlak een primeur inzake verlichting. Talloze ondernemingen hebben op de offerteaanvraag geantwoord en Sibelga is de technische kwaliteiten en de prijzen van de apparatuur aan het bestuderen. Uiteindelijk moet de procedure tegen midden 2006 leiden tot de gunning van de loten aan de gunstigste bidders.

De REG-premies (Rationeel EnergieGebruik) kenden een enorm succes bij het publiek.

In 2005 stond het enorme succes van de premies voor particulieren in schril contrast met het geringe enthousiasme bij de bedrijven. Het budget van 3 miljoen euro werd voor meer dan 90% opgebruikt. De gemeenten hebben op grote schaal gebruik gemaakt van de auditassistentie die Sibelga aanbiedt. In het licht van dit succes werd het REG-budget voor 2006 met 17% opgetrokken.

De balans van de REG-premies is globaal genomen positief.

In overleg met de Brusselse Hoofdstedelijke Regering had het programma 2005 ter bevordering en aanmoediging van rationeel energiegebruik de lat erg hoog gelegd. Zo kon voor een bedrag van drie miljoen euro aan premies toegekend worden, tegen slechts één miljoen in 2004. Op 30 maart 2006 was dit budget, rekening houdend met de openstaande dossiers en financiële overdrachten, voor 92% opgebruikt. Bovenop deze drie miljoen euro komt een bedrag van 450 000 euro dat niet in de vorm van premies toegekend werd, maar naar de financiering van begeleidend personeel voor de gemeenten en voor warmtekrachtkoppeling ging, alsook naar een algemene informatiecampagne. Het succes van de premies loopt echter sterk uiteen naargelang van de categorieën rechthebbenden (particulieren, rechtspersonen, plaatselijke besturen). Het grote succes van de premies aan particulieren stond in contrast met het lauwe enthousiasme vanwege de rechtspersonen (ondernemingen). Deze trend werd heel snel correct ingeschat, waardoor de respectieve enveloppes in de loop van het jaar herschikt konden worden.

Daar waar normaal gezien 1,235 miljoen euro voor rechtspersonen en 860 000 euro voor particulieren bedoeld was, werden deze bedragen in de loop van het jaar zowat omgekeerd, binnen de perken van eenzelfde totaalenvolpe.

De enveloppe voor de plaatselijke besturen bleef behouden op het begrote bedrag van 905 000 euro.

De premies kenden een enorm succes bij de particulieren.

2 051 premies voor stookketels (HR TOP ketels en HR+ ketels), 73 voor boilers, 2 000 voor diepvriezers, 5 500 voor koelkasten, 6 000 voor wasmachines, 664 voor regelapparatuur en 56 voor zonnecollectoren: de premies aan particulieren die het bewijs kunnen leveren dat zij een zuiniger toestel aangekocht hebben, kenden in 2005 een enorm succes. Zo werden niet minder dan 16 321 dossiers goedgekeurd, gevolgd door de uitbetaling van een premie.

Het oorspronkelijke budget van 860 000 euro werd in de loop van het jaar opgetrokken tot 1,39 miljoen euro, en uiteindelijk werd een totaal bedrag van 1,64 miljoen euro toegekend aan premies voor particulieren.

Ondernemingen bleven terughoudend.

Midden mei 2005 had nog geen enkele rechtspersoon een dossier ingediend dat recht zou geven op een premie, daar waar het totale budget voor de ondernemingen voor 2005 oorspronkelijk vastgelegd was op 1,235 miljoen euro. Vanwege dit gebrek aan belangstelling - in tegenstelling tot andere premies, die erg succesvol waren (zie hoger) - werd overgegaan tot een verlaging van het budget tot 705 000 euro. Uiteindelijk werd 266 978 euro toegekend.

Alhoewel teleurstellend, kan dit resultaat ons heel wat leren. Om te beginnen bestonden



binnen het Brussels Hoofdstedelijk Gewest twee verschillende programma's naast elkaar, het ene beheerd door het BIM, het andere door Sibelga. In 2006 blijft voor rechtspersonen nog slechts één enkel programma over, met financiering door Sibelga en beheerd door het BIM. Voorts is er een tweede probleem, van meer structurele aard, dat te maken heeft met de eigenheid van de economische bedrijvigheid in het Brussels Gewest en meer bepaald in de tertiaire sector. Vaak zien eigenaars van infrastructures het nut niet in van investeringen waarvan de financiële besparingen uiteindelijk de huurders toekomen aan wie de verbruiksfacturen gericht zijn. De huurders van hun kant zien geen heil in investeringen in gebouwen die niet hun eigendom zijn, en die zich alleen op de lange termijn laten afschrijven. Een groot deel van de financiering "rechtspersonen" ging in 2005 trouwens naar de vervanging van collectieve stookinstallaties in de woningsector, waar de investeerder

rechtstreeks voordeel kan halen uit de verwezenlijkte besparingen.

Sibelga heeft zijn opdracht i.v.m. bijstand en partnership tegenover de gemeenten vervuld.

Een luik van het REG-programma 2005 was specifiek gewijd aan de plaatselijke besturen. Het voor deze post ingeplande budget van 905 000 euro werd licht overschreden. Voor deze begeleiding i.v.m. relighting, klimaatregeling en verwarming werden ingenieurs ingezet ten belope van drie voltijdsequivalenten. Hun taak bestaat erin de gemeenten rechtstreeks bijstand te verlenen en advies te verstrekken. In eerste instantie is het de bedoeling advies te verstrekken en na te gaan welke gebouwen nadere analyse verdienen. In tweede instantie worden dan premies toegekend voor de audits. Hierbij is het niet de bedoeling de professionele studie bureaus te vervangen (sommige studie bureaus hadden erkenning verworven voor de



“ Wij verstrekken informatie aan de verbruikers die REG-premies willen krijgen ”

“ Eigenlijk zijn er twee soorten mensen die ons bellen: mensen die al een toestel gekocht hebben en willen weten of zij recht hebben op een REG-premie, en mensen die inlichtingen inwinnen voordat zij tot aankoop overgaan ”.

“ Wij zijn met twee mensen die de premieaanvragen verwerken en elke dag krijgen wij ontelbare aanvragen om inlichtingen en advies binnen ”

Eén van de opdrachten van Sibelga is immers het beheer van de toegekende REG-premies (zie hiernaast). Al deze dossier moeten administratief verwerkt worden, en soms moet met de aanvragers schriftelijk contact opgenomen worden

indien bepaalde gegevens ontbreken. Daarnaast speelt Sibelga ook een adviesrol: voor huishoudelijke apparatuur zijn de vragen vaak eenvoudig, vaak of een toestel al dan niet voor een premie in aanmerking komt; voor aardgas-

gasketels echter, en tegenwoordig ook voor isolatie, of stroomopwekking met fotovoltaïsche cellen, zijn de dossiers net iets ingewikkelder en vereisen zij technisch advies.





toekenning van premies) maar wel een rol te spelen als facilitator bij de contacten van deze privé-spelers met de gemeenten.

Tegen de 70 audits werden uitgevoerd op gemeentelijke gebouwen, lokalen, uitrusting en infrastructuren. Derde etappe is het in de praktijk uitvoeren van de resultaten van de audits. De helft van de audits uit 2005 zal leiden tot concrete projecten die zelf premies zullen krijgen. Begin 2006 waren een twintigtal lastenboeken in de maak. Dit is een uitzonderlijk hoog realisatiecijfer. Het programma dat Sibelga voor zijn gemeentelijke partners opgestart is, blijkt een succes over de hele lijn, zowel voor de plaatselijke besturen (die zich van besparingen verzekerd weten) als voor de economische spelers (studiebureaus en engineeringbedrijven).

Het REG-budget voor 2006 stijgt.

Het budget dat voor het boekjaar 2006 uitgetrokken wordt, stijgt tot 4,075 miljoen euro, dit is 17 % meer dan in 2005. 3,625 miljoen euro zal uitgegeven worden in de vorm van premies. Bij het opstellen van het nieuwe budget werd rekening gehouden met de balans van het boekjaar 2005.

Gelet op het grote succes van het voorgaande jaar, werd de post voor particulieren opgetrokken tot 1,7 miljoen euro. Voorts werden nieuwe premies in het leven geroepen. De premies voor elektrische huishoudapparatuur en verwarming blijven bestaan, maar het is duidelijk dat het te vernieuwen park steeds kleiner wordt. Daarom werden nieuwe posten ingevoerd, zoals een tussenkomst bij de plaatsing van systemen voor elektriciteitsproductie door middel van fotonvoltaïsche cellen (budget van 35 000 euro) en vooral, voor het isoleren van

daken (300 000 euro), een belangrijke bron van mogelijke energiebesparing.

Bij de premies voor rechtspersonen ligt de nadruk op de sector van de collectieve woningen (budget van 650 000 euro).

Bij de overheid tenslotte zal, na het jaar 2005 waarin talloze audits doorgevoerd werden, het gros van de premies 2006 gaan naar de verlichtings- en HVAC-realisaties op het terrein.

Een nieuw WKK-project is operationeel geworden. Het fungeert als proefproject.

Op het vlak van rationeel energiegebruik is Sibelga naar specifieke partners promotie blijven voeren voor warmtekrachtkoppeling. Hen wordt samenwerking op dat vlak voorgesteld. Voor een goed begrip, warmtekrachtkoppeling staat voor de gelijktijdige productie van stroom en warmte, waardoor het brandstofverbruik in verhouding daalt. De WKK-installaties die Sibelga uitbaat, zijn trouwens de enige binnen het Brussels Hoofdstedelijk Gewest die groenestroomcertificaten toegekend krijgen. Sibelga staat in voor de financiering en de exploitatie van de installatie en zet de opgewekte stroom op zijn net (onder meer om de netverliezen op te vangen). De opgewekte warmte wordt tegen voordelige prijzen aan klanten aangeboden en verkocht.

Eind 2005 werden twee nieuwe WKK-installaties in gebruik genomen in appartementsgebouwen (sociale woningen) op het grondgebied van de gemeente Jette (Essegem). Het betreft kleine installaties met een elektrisch vermogen van 140kW (zie kader). Voor Sibelga is het een interessant proefproject. Indien dit experiment positief uitvalt, ligt de weg open naar meer gelijkaardige kleine WKK-installaties.

Inclusief de twee nieuwe eenheden in Essegem, exploiteert Sibelga momenteel 18 WKK-installaties met een gezamenlijk vermogen van iets meer dan 18 MW. Opzet op de middellange termijn is te komen tot een geïnstalleerd elektrisch vermogen van 25 tot 30 MW. Een aantal grote projecten ligt nog steeds ter studie, maar kleine WKK-installaties zouden een interessante piste kunnen vormen indien deze economisch rendabel blijken.

Sociale maatregelen

In 2005 waren de sociale prestaties die door Sibelga verstrekt werden, goed voor een bedrag van zowat 9,5 miljoen euro.

De ordonnantie betreffende het recht op energie voor de residentiële klanten voorziet in een reeks maatregelen die de geassocieerde maatschappij Electrabel onder het toezicht van Sibelga in 2005 ten uitvoer gebracht heeft. Het betreft:

- een systeem voor de inning van facturen, dat voldoende tijd laat voor betaling en eventuele onderhandeling over een betaalplan,

werd uitgewerkt. Zo heeft Sibelga in 2004 in totaal 541 520 herinneringen en 563 000 ingebrekestellingen verstuurd. Sibelga heeft ook bijna 34 000 keer uitstel van betaling verleend voor een bedrag van meer dan 13 miljoen euro (vergelijkbaar met de cijfers voor 2004: 18 800 keer uitstel van betaling voor een bedrag van 8,2 miljoen euro). Per 31 december 2005 werd een toestand genoteerd met bijna 11 200 openstaande betalingen, goed voor een bedrag van bijna 3,4 miljoen euro.

- Bij gebrek aan betaling of naleving van het betaalplan, wordt overgegaan tot de plaatsing van een 6 ampère vermogensbegrenzer. In 2005 is dit bij meer dan 14 000 gezinnen gebeurd. De kosten voor het plaatsen en verwijderen van de begrenzers worden in het budget opgenomen.
- een specifiek sociaal tarief wordt toegekend aan bepaalde categorieën klanten, wat voor de begunstigde een jaarlijks voordeel van 79,11 euro (exclusief BTW) betekent. In het Brussels Gewest genieten 19 322 gezinnen dit tarief voor elektriciteit en 9 297 gezinnen genieten het specifiek sociaal tarief voor aardgas.



“ Een WKK-project kan alleen een win/win-operatie worden als het dossier goed bestudeerd is ”

“ Voor de appartementsgebouwen in Essegem hebben wij, net zoals bij alle WKK-installaties, verregaande technisch-economische analyses verricht. Dit is een conditio sine qua non om ervoor te zorgen dat iedereen er baat bij heeft. Van WKK kan immers geen sprake zijn indien de zaak niet zowel voor de klant als voor ons rendabel is. En het is ook de enige manier waarop WKK ook gunstig kan zijn voor het leefmilieu door te zorgen voor een efficiënte en gecombineerde productie van warmte en stroom ”.

Voor de gebouwen in Essegem heeft Sibelga de volledige studie en ook de administratieve formaliteiten in verband met de vergunning op zich genomen. De Jetse Haard heeft de nodige ruimte ter beschikking gesteld van Sibelga, die de

hele investering op zich genomen heeft. De warmte die door de gecombineerde productie ontstaat, wordt toegevoerd naar de verwarmingsinstallaties van twee gebouwen, samen goed voor meer dan 400 wooneenheden.

Voordeel voor de Haard zijn lagere prijzen voor de teruggewonnen warmte, waarbij de elektriciteitsrekening onveranderd blijft. Met andere woorden, die warmte is goedkoper dan als ze apart opgewekt had moeten worden.



Ombudsdienst

Overeenkomstig de ordonnanties van 2001 en 2004 tot organisatie van de energiemarkt heeft de Raad van Bestuur in december 2004 de oprichting en het werkingsreglement van de Ombudsdienst goedgekeurd.

Tijdens het eerste werkingsjaar heeft deze bemiddelingsdienst honderden interventie-aanvragen ontvangen, zowel schriftelijk, via de telefoon, via mail als van mensen die op de dienst langs kwamen.

Na schriftelijke of mondelinge aanvraag ter plaatse werden 199 dossiers geopend. Telefonische aanvragen komen niet in aanmerking krachtens het werkingsreglement dat deze vorm van verhaal uitsluit.

Na een eerste onderzoek werd een aantal klachten (90 dossiers) onontvankelijk verklaard omdat zij niet aan de gestelde criteria voldeden. Afhankelijk van de inhoud werden deze klachten doorgestuurd naar de diensten "Klanten" of "Werken Klanten" van de geassocieerde onder-

neming of naar de klanten en de leveranciers wanneer het verhaal de twee andere Gewesten van het land betrof.

De 109 ontvankelijke klachten werden zo goed als allemaal binnen de gestelde termijnen afgehandeld. De meeste klachten werden in het voordeel van de klant opgelost. 9 dossiers konden niet binnen de gestelde termijn opgelost worden.

Na één jaar werking komt de Ombudsdienst tot het besluit dat heel wat klachten vermeden konden worden indien:

- de wachttijd bij de telefoonoproepen aanzienlijk ingekort zou kunnen worden;
- de openingsuren voor de cliënteel verruimd zouden kunnen worden;
- de communicatie tussen de commerciële diensten en de netexploitatie-diensten door de openstelling van de markt, niet zou verslechteren ten nadele van de klant;
- een inspanning gedaan zou worden met het oog op betere opvolging en een professionelere aanpak bij de afhandeling van de dossiers.



“ Dankzij ons toezicht zullen de verbruikers nooit lang zonder stroom zitten ”

“ Dag en nacht is er iemand aanwezig op de dispatching hoogspanning. Dat is niet meer dan normaal: altijd moeten wij klaar staan om ploegen uit te sturen en ervoor te zorgen dat een eventueel defect zo kort mogelijk duurt. Dankzij de telecontrole hebben wij een probleem vaak al gedetecteerd nog vóór een verbruiker ons belt. Wij kunnen het op onze schermen aflezen. En in sommige gevallen kunnen wij zelfs de stroom van op afstand herstellen ”.

De operator in het Bedrijfsvoeringscentrum (of dispatching) staat via zijn schermen in voor de bewaking van de hoofdleidingen van zowel elektriciteit als aardgas. De "knooppunten" van het net (toegang, grote leverings-

en verdeelpunten, transformatiecabines, enz.) vallen onder zijn wakend oog. Dankzij de telebewaking kunnen wij van op afstand heel nauwkeurig de werkelijke toestand op het net kennen. Steeds vaker hoeven wij geen ploegen

meer uit te sturen: dankzij het telebeheer kunnen wij de netapparatuur van op afstand bedienen en zo nodig inschakelen of opnieuw inschakelen.





HET TECHNISCH BEHEER VAN DE NETTEN

De periode waarin het technisch beheer van de netten aan Electrabel toevertrouwd werd, loopt ten einde.

Krachtens de akkoorden uit 2003 met de privé-partner was het operationele beheer van de netten in 2005 in handen van Electrabel, onder de leiding van Sibelga. Vanaf september 2006 komt hierin verandering.

In de loop van 2005 was het technisch beheer van de netten in handen van Netmanagement Netten Brussel, volgens het model dat in 2003 tussen de aandeelhouders, de gemeenten en de privé-partner uitgewerkt werd.

Binnen Sibelga werden de grote strategische krachtlijnen vastgelegd, op basis waarvan de

geassocieerde maatschappij Electrabel een investeringsplan kon opstellen in overleg met het BIM.

Bij het einde van het jaar zijn Electrabel, Interfin en Sibelga overeengekomen het tijdschema om de activiteiten in verband met het beheer en de technische exploitatie van de netten van de intercommunale te scheiden van de andere activiteiten van Electrabel, in te korten. Per 1 september 2006 zullen de activiteiten en het personeel van Netmanagement Netten Brussel definitief door Sibelga overgenomen worden.

Deze bundeling van alle activiteiten van de distributienetbeheerder binnen eenzelfde entiteit zal met name leiden tot meer efficiëntie en meer samenhang, waardoor Sibelga sterker zal staan om zijn grote opdrachten in alle onafhankelijkheid te vervullen.



Elektriciteitsdistributienet

Bijna 32 miljoen euro werd in 2005 geïnvesteerd in het elektriciteitsdistributienet dat door de Brusselse distributienetbeheerder beheerd wordt.

Het totale distributienet is 6 260 kilometer groot; daarvan werden in de loop van het jaar 116 kilometer nieuwe kabels gelegd, zowel ter vervanging als ter uitbreiding van het bestaande net: 56 kilometer kabel voor middenspanning en 60 kilometer kabel voor laagspanning.

In de loop van het jaar 2005 werd de 5KV leveringspost "Miniemen" (Stadscentrum) volledig vernieuwd. De nog van de jaren '60 daterende oude uitrusting werd vervangen. Voor die gelegenheid werd de structuur van de post gerationaliseerd. De verdeelposten "Europa" (onder de pensioentoren) en "Tacquet" (bij de kerk van Laken) werden volledig vernieuwd. In andere posten werden uitbreidingen of gedeeltelijke vernieuwingen doorgevoerd, met name in "Drogenbos" (Vorst), "ULB Campus Wapenplein" en "Volta" (Elsene). Zeven aardingstransformatoren werden vervangen in posten waar de nulleider geïsoleerd was.

Tweeëntwintig nieuwe transformatiecabines werden uitgerust en in 164 bestaande cabines werden investeringswerken uitgevoerd. Deze werken gaan van een volledige renovatie tot de vervanging van één van de elementen,

zoals een hoog- of laagspanningsbord of ook een transformator.

Zoals elk jaar werden grote inspanningen geleverd voor het verwijderen van askareltransformatoren (PCB). In 2005 werden in het Brussels Hoofdstedelijk Gewest 91 posten behandeld. Op 1 januari 2006 bleven nog 182 op te ruimen askareltransformatoren over. Op die manier houdt Sibelga zich stipt aan het spreidingsplan dat in overleg met het Brussels Hoofdstedelijk Gewest opgesteld werd. Pro memorie, voor de opruiming van de askareltransformatoren werd bij wet eind 2005 als uiterste datum vastgelegd. Aan grote gebruikers werden afwijkingen toegestaan op voorwaarde van naleving van dergelijke spreidingsplannen. Bedoeling was de vraag naar nieuwe uitrusting waaraan de leveranciers niet konden voldoen, in de tijd te spreiden.

Aftakkingen laagspanning

- 892 nieuwe aansluitingen
- 305 vervangingen na defect
- 679 diverse werkzaamheden (versterkingen, verplaatsingen)

Laagspanningmeters

- 7 514 plaatsingen van nieuwe meters
- 5 178 systematische vervangingen
- 2 502 verplaatsingen / versterkingen
- 789 vervangingen.

Aardgasdistributienet

18,5 miljoen euro werd in 2005 geïnvesteerd in het aardgasdistributienet dat door de Brusselse distributienet-beheerder beheerd wordt.

Het totale aardgasnet is 2 816 kilometer groot; in 2005 werd 5,5 kilometer nieuwe leidingen aangelegd voor de middendruk, en 42 kilometer voor de lage druk. Het gros van deze installaties (37 kilometer) voor lage druk kadert in het netvernieuwingsplan (vervanging van gietijzer en vezelcement door polyethyleen), waarbij de rest uitbreidingen en versterkingen van het net zijn.

In 2005 werden 30 ontspanningsposten geïnstalleerd bij klanten.

Aftakkingen

- 778 nieuwe aftakkingen
- 246 vervangingen na defect
- 2 800 overgedragen lagedrukaftakkingen, waarvan 1 700 volledig vernieuwd naar aanleiding van de vernieuwing van het net

Meters

- 5 100 plaatsingen van nieuwe meters
- 1 000 versterkte of verplaatste meters
- 14 530 systematische vervangingen van meters van meer dan 30 jaar oud (koninklijk besluit 3 januari 1989).



“ Via onze controles van de aardgasgasleidingen dragen wij bij tot de veiligheid van eenieder ”

“ Ik stap zowat zes of zeven kilometer per dag. Met deze meetsonde kan ik lekken opsporen en deze, afhankelijk van de grootte van het lek, onmiddellijk melden, of bij minieme lekken, in een rapport opnemen met het oog op bewaking en onderhoud wanneer het past. Zeker, op mijn manier draag ik bij tot de veiligheid van alle Brusselaars ”.

Om de 2 800 kilometer van het aardgasdistributienet te controleren, zijn ze met twee. Zij doorlopen zo veel mogelijk straten in Brussel, met de bedoeling dat minstens 20% van het net jaarlijks gecontroleerd zou worden. Zij werken op basis van detailplannen

van de installaties, waarbij de kaart met alle aardgasleidingen, dankzij hun jarenlange ervaring, ook in hun geheugen geprent is. Alle opmetingen zijn belangrijk, want zij dienen als basis voor de statistieken en verschaffen indicatoren

die in de toekomst aan de grondslag kunnen liggen van technische interventies: vervanging van sommige leidingen op basis van de opgemeten aanwijzingen en de densiteit van herstelde lekken.





Achter de meters... een bijenkorf.

In de ogen van de klanten lijken nieuwe aftakkingen of aansluitingen, het openen of sluiten dan wel het versterken of vervangen van meters niet meer dan formaliteiten. Om dat zo te doen lijken, zijn 160 mensen dag in dag uit in de weer.

Brussel is een stad die voortdurend verandert. Elke dag worden gebouwen of woningen gebouwd of heringericht; elke dag zijn er duizenden particulieren en ondernemingen die verhuizen; elke dag worden openbare evenementen georganiseerd; elke dag ook helaas kennen Brusselaars sociale moeilijkheden.

Deze schitterende potpourri eigen aan een stedelijke gemeenschap heeft directe gevolgen voor het beheer van de elektriciteits- en aargasdistributienetten. De Brusselaars zijn ondernemende en mobiele mensen, en verwachten van hun verdeler dat hij even soepel en alert is als zichzelf! Technisch gezien is het belangrijk dat de fysische toelevering van stroom en aardgas de eeuwige beweging van de Brusselaars snel en correct volgt.

Voor een goed begrip, de distributienetbeheerder is verantwoordelijk voor het net tot aan de meter van particulieren en ondernemingen. Op vraag van de verbruikers installeert en wijzigt Sibelga dus aansluitingen en meters naarmate de mobiliteit van de Brusselaars dit vereist. Dat die Brusselaars deze werken als een formaliteit zien, is een teken van erkenning voor de 160 medewerkers van de dienst "Werken Klanten". In 2005 maakten

zij nog steeds deel uit van de entiteit "Netten - Réseaux - Brussel" van Electrabel. In september 2006 zullen zij in Sibelga geïntegreerd worden.

Brussel leeft en evolueert. Netwerk en aftakkingen passen zich aan.

In de wetenschap dat de distributienetbeheerder zoals al gezegd "tot aan de meter" verantwoordelijk is, is en blijft Sibelga de enige gesprekspartner voor de Brusselse verbruiker die nieuwe aftakkingen of een wijziging aan bestaande aftakkingen wil. Tussen de indiening van een aanvraag en de planning van een werk verloopt doorgaans een maand.

Zo worden elke dag niet minder dan 15 tot 20 dossiers geopend, die daarna het gebruikelijke traject afleggen: technische studie, offerte aan de klant overeenkomstig de door de regelgever goedgekeurde tarieven, en, na betaling, inplanning en praktische uitvoering van de werf. Ruim twintig werfleiders en opzichters volgen de operaties op het terrein, waar een vijftiental ploegen van onderaannemers aan de slag zijn. Zij fungeren vaak als tussenschakel naar de klant.

Sedert 2005 zijn ook twee werkploegen aan de slag met eigen Sibelga-mensen. Hun taak omvat vooral opleiding: via praktijk op het terrein kunnen zij de opzichters en werfleiders van de toekomst vormen. In totaal, extern personeel niet meegerekend, zijn zo 35 personeelsleden bezig met de aftakkingdossiers, die in 2005 goed waren voor bijna 6 000 werven.



De evolutie van een park van meer dan een miljoen meters genereert een stroom van interventies.

Als verantwoordelijke "tot aan de meter" staat Sibelga aan het hoofd van een park van meer dan een miljoen aansluitingen van elektriciteit en aardgas. In de stedelijke context van Brussel vertaalt dit zich in voortdurende wijzigingen en aanpassingen, waarmee een honderdtal mensen bezig zijn.

De ingrepen voor het beheren van dit park zijn ontelbaar. Met het oog op een juiste meting wordt het meterpark vernieuwd naar rato van 13 000 meters per jaar, dit zowel voor aardgas als voor elektriciteit. Zo werden in 2005 bijna 12 000 meters geïnstalleerd in nieuwe of gerenoveerde gebouwen. Meer dan 6 000 interventies waren noodzakelijk om deze meters aan te passen, doorgaans om ze te versterken.

Elke dag moeten bijna 400 meters fysisch "geopend" of "gesloten" worden wanneer administratieve overname onmogelijk blijkt. Administratieve overname vereist geen enkele tussenkomst: nieuwe en oude klant vullen samen de overdrachtformulieren in en nemen de meters op. Met de vrijmaking van de markt zijn de "fysische" interventies alsmaar talrijker geworden. Hierdoor zijn er steeds meer gevallen

waarin het invullen van formulieren niet meer voldoende is bij een verandering van klant of leverancier; fysische opening en sluiting van de meter blijken eveneens noodzakelijk. Aangezien tot slot tal van meters nog uitgerust zijn met smeltveiligheden en niet met automaten (erg gunstige voorwaarden worden aangeboden om de nodige veranderingen door te voeren), is een wachtdienst 24 uur op 24 actief en komt deze een honderdtal keer per maand tussen om smeltveiligheden te vervangen.

Sibelga heeft ook minder aangename opdrachten.

Jammer genoeg moet Sibelga in sommige gevallen op verzoek van de leveranciers overgaan tot het afsluiten van de meters van slecht betalende ondernemingen.

Bij particulieren met betalingsmoeilijkheden staat Sibelga in voor de plaatsing van 6A-stroombegrenzers (zie openbare-dienstverplichtingen - sociale maatregelen - bladzijde 23). In 2005 moesten niet minder dan 10 000 dergelijke begrenzers geïnstalleerd worden. Voor die dossiers werkt Sibelga samen met de OCMW's. Voor de speciaal hiertoe opgeleide agenten, die ook bevoegd zijn om over de betaling te onderhandelen, is een geslaagd bezoek uiteraard een bezoek waarop geen begrenzer geplaatst werd.



ZOOM



Een heel bijzondere opdracht van Sibelga is de Veiligheid van Binneninstallaties Gas (VBIG). Dit kan verwonderlijk lijken, aangezien de netbeheerder alleen tot aan de meter verantwoordelijk is. Vanwege de gevaren van aardgas gaan de agenten van Electrabel bij interventies aan de meters over tot een controle van de installaties (visuele controle) en brengen zo nodig zegels aan. Opzet is niet alleen de strijd tegen de gevaren van CO maar ook de algemene bescherming van de huurders.

Een speciaal team is verantwoordelijk voor het plaatsen van de elektriciteitsleidingen voor eindejaarsfeestverlichting, kermissen, markten en allerlei andere evenementen waarvoor tijdelijke stroomvoorziening noodzakelijk is.

Dit is een veel drukker activiteit dan men zou denken. In sommige gevallen hoeft er niet meer te gebeuren dan het in werking stellen van vaste koffers, die op vraag van de gemeentelijke overheid geïnstalleerd werden (voor regelmatige markten bijvoorbeeld). In andere gevallen moet er echt een speciale stroomvoorziening komen voor het evenement in kwestie. En dat kan soms een zware installatie zijn. Tot slot zijn de tijdelijke evenementen niet altijd manifestaties. Zo zijn er elk jaar tijdelijke aansluitingen nodig voor de ontelbare openbare of privé-werven.



DE EVOLUTIE VAN DE INSTITUTIONELE CONTEXT

De evolutie van de institutionele context heeft Sibelga bevestigd in haar streven naar onafhankelijkheid.

De daadwerkelijke scheiding tussen de concurrerende spelers op de markt en de distributienetbeheerders wordt straks allicht een Europese verplichting.

Een vrijgemaakte markt voor elektriciteit en aardgas wordt al een aantal jaren opgebouwd. Elke nieuwe etappe houdt aanpassingen in. In 2005 deed zich een belangrijke evolutie voor: nogal wat indicatoren laten vermoeden dat de Europese regelgever in de toekomst zal eisen, als waarborg voor markten waar de concurrentie vrij kan spelen, dat de activiteiten in verband met productie en verkoop duidelijk gescheiden zijn van die in verband met het netbeheer.

Een onafhankelijk beheer van netten die een monopolie behouden hebben, vormt immers de waarborg dat de concurrerende spelers op de vrijgemaakte markt op gelijke voet behandeld worden.

Het Brussels Hoofdstedelijk Gewest heeft deze trend zien aankomen en heeft op die evolutie geanticipeerd. De ordonnantie van 19 juli 2001 betreffende de elektriciteitsmarkt en die van 1 april 2004 betreffende de aardgasmarkt waren voor de Brusselse Regering de aanleiding om een eigen kader uit te werken, waarbij de activiteiten in verband met de distributie van elektriciteit en aardgas gebundeld werden bij één enkele beheerder voor het Gewest.

In 2003 werden de modaliteiten vastgelegd om van Sibelga een vennootschap te maken dat volledig losstaat van de leveranciers. Naast de gemeenten moest Electrabel, oorspronkelijk een 50% aandeelhouder van Sibelga,



haar participatie afbouwen tot 30% tegen 31 december 2006 en volledig uit het kapitaal gestapt zijn tegen eind 2012. De Brusselse gemeenten wilden zich zo terugtrekken uit de concurrerende activiteit in verband met de verkoop van energie om zich volledig toe te spitsen op het netbeheer, een gereguleerde activiteit van collectief belang.

De bewegingen rond Electrabel hebben het afscheidingsproces versneld.

Een samenloop van omstandigheden noopt Sibelga om de procedure op weg naar een onafhankelijke onderneming voor netbeheer te versnellen.

De genoemde evolutie van de institutionele context is alsnog niet meer dan een tendens, die nog niet in Europees recht vertaald werd. Als dusdanig was zij dan ook ontoereikend om

wijzigingen op nationaal vlak door te drukken. Pro memorie, België is het land waar de scheiding van de netten (unbundling) het verst gevorderd is, anders dan Frankrijk of Duitsland, die terzake nog geen enkele maatregel getroffen hebben. In 2005 deden zich in België echter omstandigheden voor, die deze procedure en de praktische uitvoering ervan versneld en geradicaliseerd hebben.

Eenzijds zijn de regelgevers, waaronder de CREG, vragende partij voor dergelijke onafhankelijkheid. Anderzijds is de filosofie van het historisch partnerschap geëvolueerd. Vooral sedert SUEZ zijn Openbaar Bod tot Aankoop en Omruiling uitgebracht heeft op Electrabel en in het kader van een "pax electrica" met de Belgische regering, lijkt de belangstelling van de Franse groep voor de netactiviteiten bekoeld te zijn. Tegelijk heeft de Groep ermee ingestemd om de modaliteiten i.v.m. de samenwerking met de Vlaamse gemengde intercommunales,

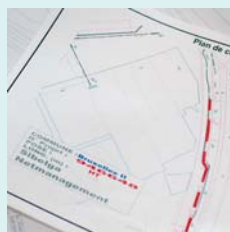
te herzien. De Groep treedt alleen nog op als financiële partner en minderheidsaandeelhouder van de netbeheerders. De Groep zal zijn operationele activiteiten afstaan aan Eandis, de overkoepelende vennootschap die voor Vlaanderen opgericht werd.

Nu de gemeenten dankzij het OBA een meerwaarde gaan boeken op hun participatie in Electrabel en dus over aanzienlijke investeringsmiddelen gaan beschikken, leek het aangewezen om het proces tot onafhankelijk maken van het netbeheer binnen het Brussels Hoofdstedelijk Gewest, te versnellen en te radicaliseren.

De unbundlingakkoorden zullen de autonome positie van Sibelga versterken.

Het tijdschema voor het onafhankelijk maken van Sibelga is niet veranderd. Integendeel: de herschikking van het Belgische energielandschap heeft Sibelga in zijn oorspronkelijke bedoelingen bevestigd.

De etappes voor de terugtrekking van Electrabel uit de netbeheeractiviteiten binnen het Brussels Hoofdstedelijk Gewest werden door het nieuwe akkoord tussen Electrabel



“ Een project voorbereiden omvat meer dan alleen techniek. Ook moet aandacht gaan naar de veiligheid en het comfort van de bevolking ”

“ Het werk als project manager bij het studiebureau veronderstelt uiteraard de inzet van technische kennis. Maar dat is niet alles. Ons werk omvat ook een heel belangrijk administratief luik. Daarbij komen in hoofdzaak twee aspecten kijken: enerzijds de coördinatie van de werken met andere concessiehouders, want ook zij kunnen werken gepland hebben die mogelijk hinderlijk zijn; anderzijds zijn er de vereiste contacten met de overheden zodat de werven veilig zijn en de mobiliteit verzekerd blijft ”.

Het openbreken van een voetpad of een straat is voor de buurtbewoners nooit leuk. Toch is het een noodzakelijk kwaad, waarvan de gevolgen zo veel mogelijk beperkt moeten worden.

Daarom wordt elke werf voorafgegaan door contacten met een dertigtal andere concessiehouders om werken eventueel te coördineren en een straat slechts één keer open te breken.

Ook worden vooraf alle nodige contacten gelegd met de gemeenten om de algemene veiligheid van de bevolking te waarborgen



en de gemeentelijke aandeelhouders niet gewijzigd. Tegen 2007 zullen de gemeenten voor 70% aandeelhouder zijn en tegen 2013 voor 100%.

De herstructurering van de exploitatie daarentegen zal aan omvang winnen. De akkoorden uit 2003 bepaalden dat, tot 2013, de entiteit "Netten - Réseaux - Brussel" van Electrabel het dagelijks beheer van de netinfrastructuren in exclusiviteit van Sibelga toevertrouwd kreeg, waarbij deze laatste ook het beleid zou uitstippelen. Het voordeel - intussen verloren gegaan door de herstructurering in het Noorden van het land - was dat schaalbesparingen mogelijk zouden worden via de "nationale" diensten van Electrabel. Groot nadeel van deze structuur was evenwel de moeizame werking (twee organisaties, twee verantwoordelijkheden, een diffuus imago).

De nieuwe akkoorden bepalen dat Sibelga per 1 september 2006 alle aandelen zal overkopen van de dochteronderneming van Electrabel, Brussels Network Operations, die de activiteiten en het personeel (750 mensen) in verband met de exploitatie van de Brusselse netten groepeerde. Een aandeelhoudersovereenkomst tussen Interfin (dat de gemeenten in het kapitaal van Sibelga vertegenwoordigt) en Electrabel legt de modaliteiten voor het bestuur van Sibelga en haar dochterondernemingen vast tot 2013. Aangezien Metrix een joint-venture is tussen Sibelga en de BIWM, is het logisch dat deze vennootschap van de nieuwe entiteit gescheiden bleef.

De nieuwe akkoorden bevestigen de vroegere akkoorden van Sibelga.

Alhoewel de herstructureringsakkoorden nauwelijks invloed hadden op de activiteiten in 2005, bevestigen zij Sibelga niettemin in haar operationele keuzes.

Op zich werden de activiteiten van het boekjaar 2005 niet beïnvloed door de nieuwe akkoorden die met de privé-partner bedongen werden. Niettemin werpen zij een nieuw licht op bepaalde gebeurtenissen en bevestigen zij de vroegere keuzes van Sibelga.

De volledige overname door Sibelga van de WKK-activiteiten en de openbare verlichting - dit thema werd hierboven al behandeld - is een goed voorteken voor de verdere evolutie. Tegelijk is dit een bewijs dat de overdracht met respect voor elke partij en met de nodige operationele efficiëntie kan plaatsvinden, wat de borg moet zijn voor de beste dienstverlening.

Voor de meteropname is het probleem al opgelost want 2005 was het eerste volledige jaar waarin Metrix, de onafhankelijke dochteronderneming van Sibelga, deze in volledige autonomie uitgevoerd heeft.

De nieuwe toestand veronderstelt de facto dat Sibelga investeert in een nieuw computersysteem, aangezien op termijn geen beroep meer gedaan zal worden op het systeem van Electrabel. Sibelga had hierop geanticipeerd. Begin 2005 is uitgebreid nagedacht over de

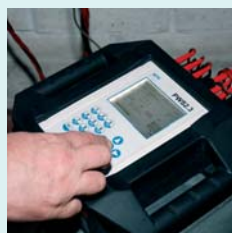


IT-systemen die nodig zouden zijn voor het "business model" van de autonome onderneming Sibelga. De eerste denkpijlers gingen in de richting van een eigen IT-systeem dat aan de noden in verband met de onafhankelijke opdrachten zou kunnen voldoen.

Vervolgens heeft Sibelga een beroep gedaan op een externe partner, Cap Gemini, om een IT-richtplan uit te werken. Voor de praktische uitvoering heeft Sibelga uiteindelijk gekozen voor een originele "co-sourcing"-oplossing. Dit houdt in dat binnen Sibelga een team gevormd wordt van een twintigtal mensen die de IT-systemen onder hun hoede krijgen en

zich gesteund weten door externe resources aangeleverd door twee onderaannemers, één voor de infrastructuur (Belgacom NSI) en een andere voor de toepassingen (Network Research Belgium).

Daarom liggen voor 2006 een aantal convergerende uitdagingen voor: zorgen voor een succesvolle invoering van de nieuwe operationele structuur en het nieuwe business model, daarnaast werk maken van een uniek IT-systeem en doorgaan met de voorbereidselen met het oog op de volledige vrijmaking van de markt per 1 januari 2007 (zie verder).



“ Wij ijkten de meters. Dat is van het hoogste belang voor correcte facturen ”

“ Wij staan in voor de ijking van meters die bij nieuwe installaties geplaatst worden. Bovendien voeren wij om de vijf jaar een systematische controle van de hoogspanningsmeters uit. Van die gelegenheid maken wij gebruik om de installatie, de schema's, de constanten te checken. Ijking en controle vormen de waarborgen dat wat de leverancier aanrekent, correct is ”.

In een groot gebouw, een kantoorgebouw bijvoorbeeld, kunnen wij op die manier met juistheid het totale verbruik berekenen vanaf de hoogspanningscabine, en kennen wij dus, na aftrek van het verbruik van elke verdieping, de hoeveelheid stroom die afgenomen

werd voor de gemeenschappelijke delen. Van elke partij meters die door Sibelga op het net geïnstalleerd wordt, worden enkele stuks uitgenomen, waarna wij de betrouwbaarheid op de lange termijn in het laboratorium controleren. Bij particulieren en voor

laagspanningsmeters vinden alleen controles plaats wanneer de klant erom vraagt, bijvoorbeeld wanneer een vermoeden bestaat dat de meter ontgeld is. Maar dat gebeurt maar heel zelden!





De herstructurering van het openbaar aandeelhouderschap is rond.

De ordonnantie van 19 juli 2001 betreffende de organisatie van de elektriciteits- en aardgasmarkt in het Brussels Hoofdstedelijk Gewest heeft het beginsel ingevoerd van een samensmelting van de elektriciteits- en gasdistributie binnen één netbeheerder.

Op operationeel vlak vond dit proces tot samensmelting van de intercommunales plaats op 1 januari 2003.

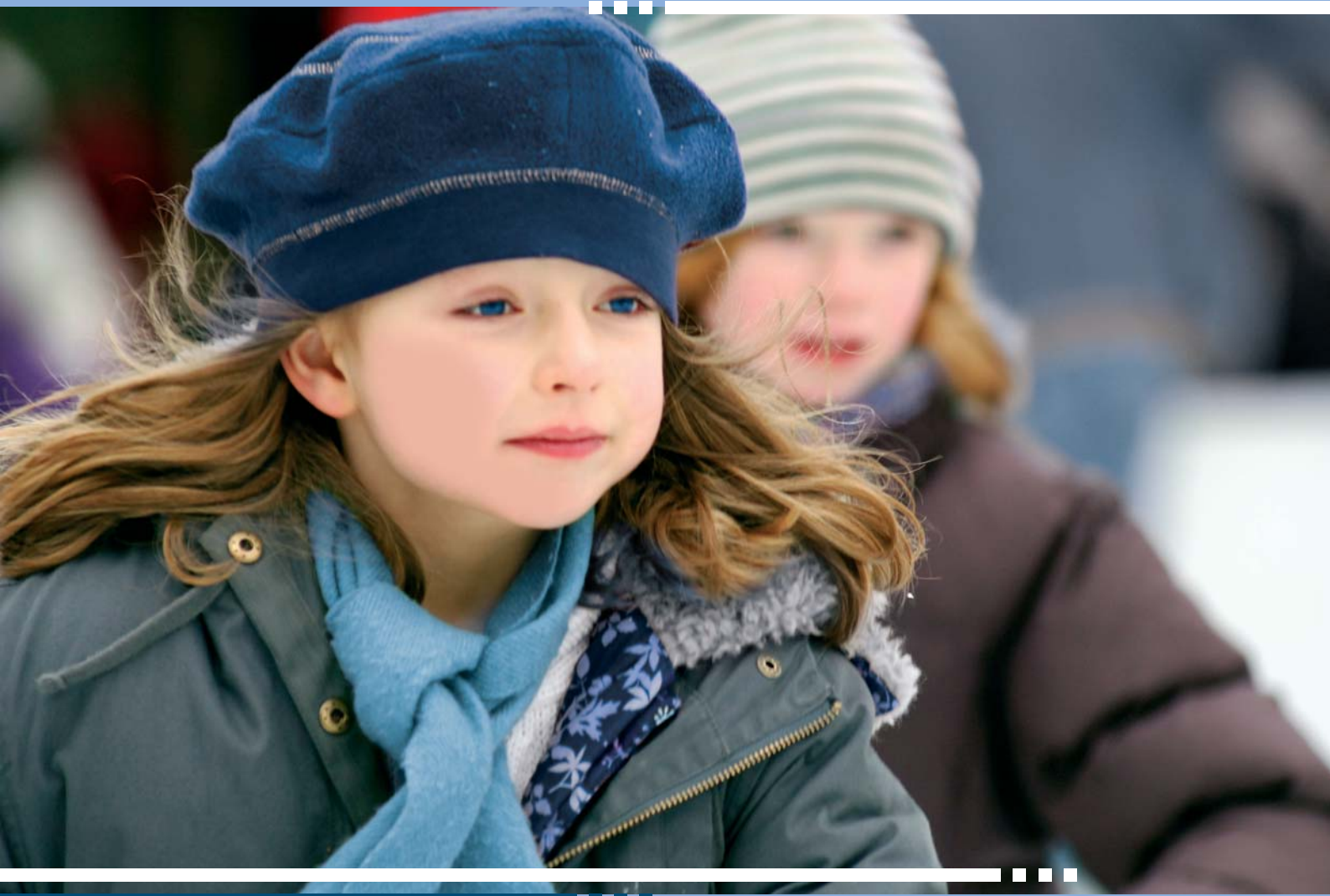
Op 1 januari 2005 volgde een aanvullende fase die sloeg op de financieringsintercommunales.

De activa van de sector zuid van beide voormalige financieringsintercommunales (IBE en IBG) werden overgedragen naar de overeenkomstige sectoren van Interfin.

Sedert die datum zitten alle materiële aandelen van Sibelga die in handen waren van de gemeenten alsook de portefeuille met participaties in andere ondernemingen in de sector, uitsluitend bij Interfin. Electrabel is de andere aandeelhouder van Sibelga, in een eerste fase voor 50%. Aan de planning voor de terugtrekking van Electrabel uit het kapitaal is niet geraakt: Electrabel zal tegen 2013 geen participatie meer aanhouden, met in 2007 een tussenstap waarbij de participatie tot 30% zal terugvallen.



WETTELIJKE EN STATUTAIRE INFORMATIE





BESTUURS- EN TOEZICHTSORGANEN

Bestuurscomité

(24.04.2006)

Voorzitter

Georges DESIR

Leden

Saïd BENALLEL

Sylviane FRIEDLINGSTEIN

Benoît GOSSELIN

Roger HENRY

Karine LALIEUX

Azeddine LIZANI

Jacques MARTROYE de JOLY

Bernard MASSET

Pierre MUYLLE

Walter PEERAER

Roland PETIT-JEAN

Philippe van CRANEM

Jan VAN DEN BOSSCHE

Willy YSABEAUX

Algemeen directeur

Luc HUJOEL

Secretaris

Philippe MASSART

De heren Willem DRAPS en Philippe PIVIN hebben met ingang van 20 juni 2005, dat is de datum van de gewone algemene vergadering 2005, ontslag genomen uit hun functie van lid van het Bestuurscomité van Sibelga.

De heren Philippe van CRANEM en Jacques MARTROYE de JOLY werden aangewezen om respectievelijk de mandaten van lid van het Bestuurscomité te beëindigen die voorheen werden bekleed door de heren Willem DRAPS en Philippe PIVIN.

Raad van bestuur

(24.04.2006)

Voorzitter

Georges DESIR

Eerste ondervoorzitter

Pierre MUYLLE

Tweede Ondervoorzitter

Bernard MASSET

Bestuurders

Mohamed AZZOUZI

Geneviève BECHET

Saïd BENALLEL

Mostafa BENTAHA

Corinne BRIOT (*)

Martha BUYSSCHAERT (*)

Pierre CERCKEL

André CHAPPUIS

Christiane CHAUVAUX-BAEGHE

Zohra CHBARAL

François CHEVALIER

Hendrik DE PAUW

Claude DEBODT

Ginette DEBUYCK

Dries DELEENHEER

Saïd DERAOUI (ontslag)

Willem DRAPS

Sylviane FRIEDLINGSTEIN

Philippe GILLIS

Benoît GOSSELIN

Anne GRAUWELS (*)

Myriam HENDRICK

Roger HENRY

Christian JACQUES

Luc KARKAN

Karine LALIEUX

Pierre LARDOT

Michel LAURENT

Didier LÉCHAUDÉ (*)

Azeddine LIZANI

Jacques MARTROYE de JOLY

Jean MELCHIOR

Anne MONSEU

Jeanne MOREAU

Bernard NOËL

Walter PEERAER

Claudine PEETERS

Jean PERBAL

Roland PETIT-JEAN

Alain PIRET (*)

Patrick PIRON

Philippe PIVIN

Willy RAES

Mahfoudh ROMDHANI

Eric SAX

Philippe SOMMEREYNS

Jean SWINNENS (ontslag)

Thierry UYLENBROECK

Leon VAN BELLE (ontslag)

Robert VAN BRUSSEL

Philippe van CRANEM

Jan VAN DEN BOSSCHE

Jean-Paul VAN LAETHEM

Marc VANDE WEYER

Luc VANDEWEYER (ontslag)

Jacques VEDRIN

Francis VERHELST (ontslag)

Annemie VERMEYLEN

Laurent VLEMINCKX

Willy YSABEAUX

Expert bij de Voorzitter

Christian VIAENE

Algemeen directeur

Luc HUJOEL

Secretaris

Philippe MASSART



(*) De benoeming van de betrokkenen zal aan de Algemene vergadering van 19 juni 2006 worden voorgesteld.



College van commissarissen (24.04.2006)

Voorzitster

Martine SPITAELS

Ondervoorzitters

Fathiya ALAMI
Chantal DE SAEGER

Tweede Ondervoorzitter

Livin DU TOIN

Bestuurders

Michel BARNSTIJN
Mohammed BOUKANTAR
M'hammed BOUMAHDI
Fabrizio BUCELLA
Michel BRUYLANT (*)
Françoise CARTON de WIART
Josiane COHEN-WELLEKENS
Laurent COPPENS
Julia DE BIE
Roger de NEVE de RODEN
Béatrice de SPIRLET
Michel DEJAFFE (ontslag)
Josiane DESMET
Philippe DESPREZ
Eric DEWANDELEER
Fatima EL BELGHITI
Xavier GEELS (*)
Thierry GETS (ontslag)
Henk JOYE
Alan KEEPEN
Georg KELLETER
Edgar KESTELOOT
Micheline MAGERA
Serge MAGNUS
Antoine MAZY
Hassane MOKHTARI
Kim MÖRIC
Houria OUBERRI
Johan POEDTS (*)
Walter PUTMAN
Agnès SPILLIAERT-VANDEN BREMT
Marc C. STERPIN
Mustapha TAHER
Sevket TEMIZ
Philippe TROUSSON
Rudi VAN DEN ABBEELE
Erik VAN LEEMPUTTEN
Michel VANDERMERGEL
David VANGULICK
Anne-Marie VANPEVENAGE
Pierre WERY
Eric WEYCKMANS
Khalid ZIAN

Commissaris-revisor

Alain SERCKX

Secretaris

Philippe MASSART

Comités van sector (24.04.2006)

WEST

Elektriciteit

Voorzitter

Roger HENRY

Ondervoorzitter

Didier LÉCHAUDÉ (*)
Francis VERHELST (ontslag)

Bestuurders

Mariem BOUSELMATI
Béatrice CHARLIER
Viviane COCAGNE
Patricia DE VLEESCHOUWER
Claude DEBODT
Ann-Kristien DEVLOO
Boris DILLIES
Philippe GILLIOT
Bernard MASSET
Jean MELCHIOR
Roger NENAIN
Houria OUBERRI
Walter PEERAER
Jean PERBAL
Willy RAES
Eric SAX
Philippe SOMMEREYNS
Jan VAN DEN BOSSCHE
Jacques VEDRIN

Algemeen directeur

Luc HUJOEL

Adviseur

Christian VIAENE

Secretaris

Philippe MASSART

Gas

Voorzitter

Philippe PIVIN

Ondervoorzitter

Didier LÉCHAUDÉ (*)
Francis VERHELST (ontslag)

Bestuurders

Mostafa BENTAH
François CHEVALIER
Thierry de LE HOYE
Christian DESMET
Prosper DEVEEN
Ridoïn HLIMI
Azeddine LIZANI
Jacques MARTROYE de JOLY
Bernard MASSET
Marc MICHELENS
Jean PERBAL
Patrick THAIRET
Anne VAN OBOST
Marc VANDE WEYER

Algemeen directeur

Luc HUJOEL

Adviseur

Christian VIAENE

Secretaris

Philippe MASSART

(*) De benoeming van de betrokkenen zal aan de Algemene vergadering van 19 juni 2006 worden voorgesteld.

ZUID

Voorzitter

Pierre MUYLLE

Ondervoorzitter

Bernard MASSET

Bestuurders

Mohamed AZZOZI

Saïd BENALLEL

Martha BUYSSCHAERT (*)

Pierre CERCKEL

André CHAPPUIS

Hendrik DE PAUW

Ginette DEBUYCK

Dries DELEENHEER

Saïd DERAOUI (ontslag)

Sylviane FRIEDLINGSTEIN

Philippe GILLIS

Benoît GOSSELIN

Anne GRAUWELS (*)

Myriam HENDRICK

Luc KARKAN

Karine LALIEUX

Pierre LARDOT

Michel LAURENT

Didier LÉCHAUDÉ (*)

Anne MONSEU

Walter PEERAER

Jean PERBAL

Roland PETIT-JEAN

Alain PIRET (*)

Patrick PIRON

Mahfoudh ROMDHANI

Thierry UYLENBROECK

Leon VAN BELLE (ontslag)

Robert VAN BRUSSEL

Jean-Paul VAN LAETHEM

Luc VANDEWEYER (ontslag)

Francis VERHELST (ontslag)

Willy YSABEAUX

Algemeen directeur

Luc HUJOEL

Adviseur

Christian VIAENE

Secretaris

Philippe MASSART

OOST

Elektriciteit

Voorzitter

Georges DESIR

Ondervoorzitter

Didier LÉCHAUDÉ (*)

Francis VERHELST (ontslag)

Bestuurders

Geneviève BECHET

Christiane CHAUVAUX-BAEGHE

Carla DEJONGHE

Isabelle DESIR

Christian JACQUES

Bernard MASSET

Claudine PEETERS

Jean PERBAL

Alain PIRET (*)

Jean-Luc ROBERT

Philippe van CRANEM

Pierre VANDERWAEREN

Luc VANDEWEYER (ontslag)

Annemie VERMEYLEN

Algemeen directeur

Luc HUJOEL

Adviseur

Christian VIAENE

Secretaris

Philippe MASSART

Gas

Voorzitter

Willem DRAPS

Ondervoorzitter

Didier LÉCHAUDÉ (*)

Francis VERHELST (ontslag)

Bestuurders

Geneviève BECHET

Corinne BRIOT (*)

Zohra CHBARAL

Béatrice de SPIRLET

Olivier DEGRYSE

Jacqueline DESTREE-LAURENT

Françoise JOTTARD

Jean LAURENT

Monique LOUIS (*)

Bernard MASSET

Thierry MOMMER

Jeanne MOREAU

Bernard NOËL

Walter PEERAER

Claudine PEETERS

Jean-Marie PEETERS (ontslag)

Jean PERBAL

Philippe SOMMEREYNS

Jean SWINNENS (ontslag)

Jean-Claude VITOUX

Laurent VLEMINCKX

Khalid ZIAN

Algemeen directeur

Luc HUJOEL

Adviseur

Christian VIAENE

Secretaris

Philippe MASSART



JAARVERSLAG

VAN DE RAAD VAN BESTUUR AAN DE ALGEMENE VERGADERING
VAN DE VENNOTEN VAN 19 JUNI 2006 OVER DE ACTIVITEITEN VAN
HET BOEKJAAR 2005

Mevrouwen, Mijne heren,

Overeenkomstig de wet en de statuten, hebben wij de eer u verslag uit te brengen over de activiteiten van onze onderneming tijdens haar vierentwintigste boekjaar en leggen wij u de balans, de resultatenrekening op 31 december 2005, de toelichting en de winstverdeling, zoals deze moet worden uitgevoerd volgens artikel 63 van de statuten, ter goedkeuring voor.

Algemeen overzicht

Hoewel Sibelga verslag uitbrengt over haar activiteiten voor haar vierentwintigste boekjaar, gaat het in werkelijkheid om het derde boekjaar in de huidige configuratie, die het gevolg is van de hergroepering van de activiteiten van de distributienetten te Brussel.

Ter herinnering, de tweede stap in de liberalisering van de elektriciteits- en gasmarkt heeft pas plaatsgevonden op 1 juli 2004 voor het geheel van de professionele klanten "elektriciteit" en "gas". Die liberalisering werd voortgezet in de loop van het boekjaar 2005 en heeft dan volop effect gesorteerd, wat niet neutraal is geweest op het vlak van de aan- en verkoop van energie van de intercommunale als men het boekjaar 2005 met het vorige vergelijkt.

Die elementen, uitvoering uiteengezet in het activiteitenverslag, hebben uiteraard een weerslag gehad op de resultaten van het bedrijf.

Globaal, vertoont Sibelga voor het boekjaar 2005, alle sectoren dooreen, een winst van 111.774.715,58€ tegenover 130.237.021,97€ het boekjaar voordien. Dat is een daling met 14,18%.

Het omzetcijfer bedraagt 708.343.083,83€ tegenover 825.586.794,96€ het jaar voordien, een daling met 14,2%.

Resultaten van de activiteit Elektriciteit

- > Voor het gedeelte met betrekking tot de geliberaliseerde markt heeft Sibelga een vergoeding voor het gebruik van het distributienet (GRID FEE) aangerekend aan de stroomleveranciers van de geliberaliseerde klanten.
 - Deze vergoeding slaat op 51 146 actieve leveringspunten (EAN) tegenover 51 271 tijdens het voorgaande boekjaar (2^{de} semester).
 - De verdeelde hoeveelheden komen uit op 3.466.235.052 kWh tegenover 2.208.847.992 kWh tijdens het voorgaande boekjaar.
 - Via deze activiteit heeft de onderneming een bedrag van 74.825.717,87€ kunnen factureren tegenover 45.985.987,42€ tijdens het voorgaande boekjaar.

- > Voor het gedeelte met betrekking tot de niet-geliberaliseerde markt koopt Sibelga energie aan met het doel deze aan haar eindafnemers door te verkopen.
 - De aangekochte hoeveelheden bedragen 1.906.780.791 kWh tegen 3.136.123.369 kWh in 2004.
 - De gemiddelde prijzen bedragen 0,0585 €/kWh tegen 0,0544 €/kWh in 2004. (+7,54%).
 - Vertaald naar waarde komen de aankopen dus uit op 111.559.652,46€ tegen 170.661.097,84€ in 2004.
 - De verkochte hoeveelheden bedragen 1.743.933.694 kWh tegen 2.973.902.694 kWh in 2004.
 - 167.862.385 kWh daarvan is hoogspanning en 1.576.071.309 kWh laagspanning.
 - De gemiddelde prijs per verkochte kWh bedraagt 0,1269€ tegen 0,1053€ in 2004 (+20,51%), wat verklaard wordt door een bijna uitsluitend in laagspanning gerealiseerde verkoop, waarvoor de prijs per kWh hoger is dan in hoogspanning.
 - De gemiddelde prijs bedraagt à 0,0864 €/kWh voor hoogspanning tegen 0,0812 €/kWh in 2004 (+6,4%) en 0,1312 €/kWh voor laagspanning tegen 0,1207 €/kWh in 2004 (+8,7%).
 - Vertaald naar waarde komen de verkopen uit op 221.258.568,84€ tegen 313.004.036,66€ in 2004.

- > Globaal genomen komen de verdeelde hoeveelheden (geliberaliseerde markt) en verkochte hoeveelheden (niet-geliberaliseerde markt) uit op 5.210.168.746 kWh tegen 5.182.750.686 kWh in 2004 (+0,53%).
 - De brutomarge, zijnde "verkopen - aankopen" komt uit op 109.698.916,38€ tegen 142.342.938,82€ in 2004 (-22,93%).
 - De brutomarge, die aangevuld wordt met andere bedrijfsopbrengsten, GRID FEE inbegrepen, voor een bedrag van 78.183.821,62€, tegen 52.895.396,41€ in 2004, moet de onderneming in staat stellen haar kosten te dekken.

- > Van de kosten vermelden wij de distributiekosten.
 - Deze bedragen 86.949.146,85€ tegen 84.013.255,93€ in 2004 (+3,49%).
 - De financiering van de projecten in verband met de liberalisering heeft deze evolutie beïnvloed.
 - De afschrijvingen bedragen 16.063.056,50€ tegen 18.452.210,85€ in 2004 (-12,95%).
 - Deze werden vastgesteld rekening houdend met de richtlijnen van de Commissie voor de Regulering van de Elektriciteit en het Gas (CREG) betreffende de billijke winstmarge die van toepassing is op de transmissie- en de distributienetbeheerders actief op het Belgische grondgebied, onverminderd de wettelijke bepalingen betreffende de vennootschapsboekhouding.

- > Het exploitatieresultaat bedraagt 75.157.573,92€ tegen 82.213.939,72€ in 2004 (-8,58%).
- > Het financieel resultaat vormt een kost. Deze bedraagt 4.178.143,91€ tegen 4.967.246,07€ in 2004 (-15,89%).
 - Die daling van de kost is het gevolg van terugbetalingen van leningen en heronderhandeling van lopende leningen.
- > Zo bedraagt de winst van de activiteit "elektriciteit" 70.978.471,70€ tegen 77.153.024,69€ in 2004 (-8%), op een omzet van 377.673.905,41€ tegen 467.247.031,66€ in 2004 (-19,17%).
 - Deze winst laat zich uitsplitsen in 28.855.054,99€ voor de sector "Steenweg" en 42.123.416,71€ voor de sector "Kaai".
- > Het dividendbeleid bepaalt dat aan de gemeenten in hun geheel globaal genomen een even groot inkomen toegekend wordt als het jaar voordien, rekening houdend met de wegenisretributie. Daarom wordt voorgesteld 2.005.743,32€ af te nemen op de beschikbare reserves van de sector "Steenweg" en 1.500.000,00€ toe te voegen aan de beschikbare reserves van de sector "Kaai".

Resultaten van de activiteit Gas

- > Voor het gedeelte met betrekking tot de geliberaliseerde markt heeft Sibelga een vergoeding voor het gebruik van het distributienet (GRID FEE) aangerekend aan de gasleveranciers van de geliberaliseerde klanten.
 - Deze vergoeding slaat op 24.093 leveringspunten (EAN), tegenover 24.162 in het vorige boekjaar (2^{de} semester). De verdeelde hoeveelheden bedragen 3.946.728.570 kWh, tegen 1.639.491.164 kWh in het vorige boekjaar. Via deze activiteit heeft de onderneming 23.277.960,98€ kunnen factureren bij wijze van grid fee, tegen 9.693.961,07€ het jaar voordien.
- > Voor het gedeelte met betrekking tot de niet-geliberaliseerde markt heeft de onderneming 6.897.928.457 kWh aangekocht, tegenover 9.440.217.543 kWh in 2004.
 - De gemiddelde prijzen bedragen 0,020408 €/kWh tegen 0,015889 €/kWh in 2004. (+28,44%).
 - Vertaald naar waarde komen de aankopen dus uit op 140.771.726,51€ tegen 149.993.522,08€ in 2004
 - De verkochte hoeveelheden komen overeen met de aangekochte hoeveelheden. Uitgesplitst was er 6.148.825.993 kWh voor huishoudelijk gebruik en 749.102.428 kWh voor niet-huishoudelijk gebruik (een sterke daling).
 - De verkochte hoeveelheden werden uiteraard beïnvloed door de graaddagen. Het deficit ten opzichte van de normale graaddagen bedroeg 182 graden in 2005, tegenover 92 graden in 2004.
 - De gemiddelde prijs per verkochte kWh bedraagt 0,034543€ tegen 0,028083€ in 2004 (+23%).
 - Hij bedraagt 0,035969 €/kWh voor huishoudelijk gebruik tegen 0,031133 €/kWh in 2004 (+15,53%) en 0,022833 €/kWh voor niet-huishoudelijk gebruik tegen 0,021843 €/kWh in 2004 (+4,53%).
 - Vertaald naar waarde komen de verkopen uit op 238.272.131,10€ tegen 265.113.518,02€ in 2004.

- > Globaal genomen komen de verdeelde hoeveelheden (geliberaliseerde markt) en verkochte hoeveelheden (niet-geliberaliseerde markt) uit op 10.844.656.991 kWh tegen 11.079.708.672 kWh in 2004 (-2,12%), wat een normale evolutie is tegenover de graaddagen (-3,90%).
- De brutomarge, zijnde "verkopen - aankopen", komt uit op 97.500.404,59€ tegen 115.119.995,94€ in 2004 (-15,31%).
- De brutomarge, die aangevuld wordt met andere bedrijfsopbrengsten voor een bedrag van 24.447.085,87€, tegen 15.747.197,64€ in 2004, moet de intercommunale in staat stellen haar kosten te dekken.

- > Van de kosten vermelden wij de distributiekosten. Deze bedragen 54.636.926,99€ tegen 53.026.148,66€ in 2004 (+3,04%).
- De afschrijvingen bedragen 12.172.678,36€ tegen 13.142.459,59€ in 2004 (-7,38%).
- Deze werden net zoals voor elektriciteit vastgesteld rekening houdend met de richtlijnen van de Commissie voor de Regulering van de Elektriciteit en het Gas (CREG).

- > Het exploitatieresultaat bedraagt 45.015.076,91€ tegen 58.122.112,44€ in 2004 (-22,55%).

- > Het financieel resultaat vormt een kost. Deze bedraagt 1.600.607,42€ tegen 2.212.006,51€ in 2004 (-27,64%).
- Net zoals voor elektriciteit, werden er inspanningen geleverd om lopende leningen te heronderhandelen.

- > Zo bedraagt de winst van de activiteit "gas" 40.796.243,88€ tegen 53.083.997,28€ in 2004 (-23,15%), op een omzet van 330.669.178,42€ tegen 358.339.763,30€ in 2004 (-7,72%).
- Deze winst laat zich uitsplitsen in 19.139.571,81€ voor de sector "Steenweg" en 21.656.672,07€ voor de sector "Kaai"

- > Het dividendbeleid bepaalt dat aan de gemeenten in hun geheel een even groot inkomen toegekend wordt als het jaar voordien, rekening houdend met de wegenisretributie. Daarom wordt voorgesteld 3.500.000,00€ af te nemen op de beschikbare reserves voor de sector "Steenweg" en 3.500.000€ toe te voegen aan de beschikbare reserves voor de sector "Kaai".

Financieel beheer

Inzake financieel beheer, volgt de intercommunale een beleid "van goede huisvader" dat erin bestaat de thesaurie-overschotten te beleggen in thesaurie-BEVEK's waarvan het risico uiterst beperkt is (quoteringen AAA of AA).

Vennootschapscode - artikel 96

Anderzijds, ontwikkelt de intercommunale geen enkele activiteit inzake onderzoek en ontwikkeling, beschikt zij over geen enkele succursale en heeft zij sinds haar oprichting nooit verliezen moeten overdragen.

BESTUUR EN TOEZICHT

Verkiezingen

U zal in de loop van deze Vergadering dienen te verkiezen:

- twee bestuurders, om de mandaten te voltooien die voordien in handen waren van de heren Saïd DERAOUI en Leon VAN BELLE, beiden ontslagnemend; de Stad Brussel en de gemeente Jette hebben respectievelijk Mevrouwen Anne GRAUWELS et Marthe BUYSSCHAERT aangewezen om hen te vervangen.
- drie bestuurders, om de mandaten te voltooien die voordien in handen waren van de heren Jean SWINNENS, Luc VANDEWEYER en Francis VERHELST, die ontslag nemen; de geassocieerde maatschappij heeft respectievelijk Mevrouw Corinne BRIOT en de heren Alain PIRET en Didier LÉCHAUDÉ aangewezen om ze te vervangen.
- een bestuurder van sector, om het mandaat te voltooien dat voordien in handen was van de heer Jean-Marie PEETERS, die ontslag neemt; de gemeente Sint-Lambrechts-Woluwe heeft Mevrouw Monique LOUIS aangewezen om hem te vervangen.
- van een commissaris, om het mandaat te voltooien dat voordien in handen was van Mevrouw Sophie WILMES, die ontslag neemt; de gemeente Ukkel heeft de heer Michel BRUYLANT aangewezen om haar te vervangen.
- van twee commissarissen, om de mandaten te voltooien die voordien in handen waren van de heren Michel DEJAIFFE en Thierry GETS, die ontslag nemen; de geassocieerde maatschappij heeft respectievelijk de heren Johan POEDTS en Xavier GEELS aangewezen om ze te vervangen.

Kwijting

Wij verzoeken u om via een afzonderlijke stemming, uw bestuurders, commissaris en commissaris-revisor kwijting te verlenen voor de uitoefening van hun mandaat tijdens het boekjaar 2005.

Indien u de balans, de resultatenrekening, de toelichting en de winstverdeling goedkeurt, zullen de aan de vennoten toekomende dividendsaldi eind juni 2006 worden uitbetaald.

Brussel, 24 april 2006
DE RAAD VAN BESTUUR



JAAARREKENING 2005

BALANS

OP 31 DECEMBER

ACTIEVE TOESTAND	2005	2004
	EUR	EUR
VASTE ACTIVA	892 739 125,10	882 001 682,43
II. Immateriële vaste activa	171 571 312,18	171 571 312,18
III. Materiële vaste activa	720 481 365,77	709 738 415,35
A. Terreinen en gebouwen	16 807 929,04	15 003 854,15
B. Installaties, machines en uitrusting	691 691 139,03	684 983 118,17
C. Meubilair en rollend materieel	10 960 136,76	8 585 356,64
E. Overige materiële vaste activa	1 022 160,94	1 166 086,39
IV. Financiële vaste activa	686 447,15	691 954,90
A. Verbonden ondernemingen	134 231,58	134 231,58
1. Deelnemingen	134 231,58	134 231,58
B. Ondernemingen waarmee een deelnemingsverhouding bestaat	550 341,00	550 341,00
1. Deelnemingen	550 341,00	550 341,00
C. Andere financiële vaste activa	1 874,57	7 382,32
1. Aandelen	536,22	247,89
2. Vorderingen en borgtochten in contanten	1 338,35	7 134,43
VLOTTENDE ACTIVA	557 816 241,71	504 953 492,40
V. Vorderingen op meer dan één jaar	0,00	20 205 906,06
B. Voorraden	0,00	20 205 906,06
VI. Voorraden en bestellingen in uitvoering	11 378 777,20	10 716 200,72
A. Voorraden :	6 920 241,13	7 266 839,12
1. Grond- en hulpstoffen	6 920 241,13	7 266 839,12
B. Bestellingen in uitvoering	4 458 536,07	3 449 361,60
VII. Vorderingen op ten hoogste één jaar	141 047 737,81	123 046 385,97
A. Handelsvorderingen	115 087 113,30	77 762 920,15
B. Overige vorderingen	25 960 624,51	45 283 465,82
VIII. Geldbeleggingen	80 578 050,65	39 105 473,41
B. Overige beleggingen	80 578 050,65	39 105 473,41
IX. Liquide middelen	3 345 980,42	10 704 739,84
X. Overlopende rekeningen	321 465 695,63	301 174 786,40
TOTAAL DER ACTIVA	1 450 555 366,81	1 386 955 174,83



TOELICHTING VAN DE ACTIVA

- II. Immateriële vaste activa**
 Inbreng van immateriële waarden en van rechten bepaald in de artikels 7 en 11 der statuten.
- III. Materiële vaste activa**
 Deze rubriek omvat de waarde van de materiële vaste activa, na aftrek van de tussenkomsten van de cliënteel en van de afschrijvingen.
- IV. Financiële vaste activa**
- A.1. Verbonden ondernemingen – Deelnemingen**
- Inschrijvingen op het maatschappelijk kapitaal van de maatschappijen Metrix (€118.400,00 / €118.400,00) en Sibelga Operations (€18.800,00 / €18.800,00).
 - Niet-volgestort aandeel bij de inschrijving op het maatschappelijk kapitaal van de maatschappij Sibelga Operations (€- 2.968,42 / €- 2.968,42).
- B.1. Ondernemingen waarmee een deelnemingsverhouding bestaat – Deelnemingen**
 Inschrijving op aandelen van het variabele deel van het maatschappelijk kapitaal van de maatschappij MRCo – Indexis.
- C. Andere financiële vaste activa**
1. Aandelen
- Inschrijving op coöperatieaandelen in de "Meccanografische Intercommunale Vereniging van Luik" (€247,89 / €247,89).
 - Inschrijving op een aandeel van Laborelec (€288,33 / €-).
2. Vorderingen en borgtochten in contanten
- Bankborgtocht samengesteld voor de huur van de kantoren van Sint-Jans-Molenbeek (€- / €5.800,70).
 - Diverse waarborgen (€1.338,35 / €1.333,73).
- V. Vorderingen op meer dan één jaar**
- B. Overige vorderingen**
- Vorderingen van de intercommunale ten overstaan van Interfin (€- / €7.825.115,26) en I.B.E. (€- / €12.380.790,80) in het kader van de verankeringsoperatie.
- VI. Voorraden en bestellingen in uitvoering**
- A.1. Voorraden – Grond- en hulpstoffen**
 Valorisatie van de magazijnvoorraad gelegen aan de Werkhuizenkaai.
- B. Bestellingen in uitvoering**
 Uitgaven gedaan voor werken in uitvoering.
- VII. Vorderingen op ten hoogste één jaar**
- A. Handelsvorderingen**
- Vorderingen voor energieleveringen, elektriciteit en gas (€67.609.441,04 / €45.050.016,72).
 - Vorderingen voor diverse werken, openbare verlichting, signalisatie, netvergoedingen Acces en Transit (distributie en transport), ... (€37.225.136,06 / €26.875.313,85).
 - Dubieuze vorderingen voor verbruik van elektriciteit en gas (€505.602,30 / €844.417,22) en voor diverse werken (€365.639,47 / €347.650,84).
 - Op te maken facturen en creditnota's, meer bepaald in het kader van tariefmaatregelen, voor verbruik HS-GG en van beheerskosten voor de filialen (€9.381.294,43 / €4.645.521,52).
- B. Overige vorderingen**
- Voorschotten op de energiebijdrage (€3.732.970,75 / €4.435.299,40).
 - Van de B.T.W. te ontvangen bedrag (€2.268.974,62 / €8.408.866,74).
 - Vorderingen voor schade veroorzaakt aan het net (€341.079,66 / €354.684,04).
 - Borgtochten gestort voor werken (€166.920,61 / €166.920,61).
 - Nog te recupereren van de gebonden klanten ODV-, federale en diverse bijdragen (€2.133.567,16 / €4.364.671,80).
- Thesaurievoorschotten in mindering op de dividenden (€10.506.009,60 / €15.756.337,78).
 - Inkohiering voor de financiering van de Openbare-dienstverplichtingen krachtens artikel 26 van de ordonnantie van 19/07/2001 (€3.352.460,81 / €3.218.155,84).
 - Van Distrigas te ontvangen speciaal fonds om het aardgas te promoten, de infrastructuur te verbeteren, ... (€- / €2.654.590,56).
 - Schuldvordering ten aanzien van Electrabel voor de energieverkoop "electriciteit" en "gas" ten gunste van niet-geliberaliseerde klanten Sibelga (€2.316.960,92 / €5.617.492,60).
 - Diverse nog te recupereren bedragen (€1.141.680,38 / €306.446,45).
- VIII. Geldbeleggingen**
- B. Overige beleggingen**
 Situatie van de beleggingen bij diverse banken.
- IX. Liquide middelen**
 Situatie van de zichtrekeningen geopend bij diverse banken.
- X. Overlopende rekeningen**
- De geschatte waarde van het geleverd maar niet opgenomen energieverbruik (€160.371.457,80 / €153.521.538,11).
 - Saldo van de pensioenkapitalen waarvan de lasten moeten worden overgedragen naar de volgende boekjaren (€159.702.983,07 / €146.643.466,36).
 - Vooraf betaalde lasten (€41.732,37 / €74.885,64).
 - Verworven opbrengsten (€1.349.522,39 / €934.896,29).

**PASSIEVE TOESTAND**

	2005	2004
	EUR	EUR
EIGEN VERMOGEN	782 519 271,99	783 013 631,74
I. Kapitaal	599 809 138,50	599 809 138,50
A. Geplaatst kapitaal	599 809 138,50	599 809 138,50
II. Uitgiftepremies	10 112 499,07	10 112 499,07
III. Herwaarderingsmeerwaarden	48 210 630,09	51 253 841,17
IV. Reserves	124 387 004,33	121 838 153,00
A. Wettelijke reserve	201 477,30	201 477,30
B. Onbeschikbare reserves	73 181 204,93	70 126 610,28
2. Andere	73 181 204,93	70 126 610,28
D. Beschikbare reserves	51 004 322,10	51 510 065,42
VOORZIENINGEN EN UITGESTELDE BELASTINGEN	14 519 130,07	14 956 482,75
VII. A. Voorzieningen voor risico's en kosten	14 519 130,07	14 956 482,75
4. Overige risico's en kosten	14 519 130,07	14 956 482,75
SCHULDEN	653 516 964,75	588 985 060,34
VIII. Schulden op meer dan één jaar	166 495 915,31	177 803 371,27
A. Financiële schulden	18 110 675,34	21 190 952,76
4. Kredietinstellingen	18 110 675,34	21 190 952,76
D. Overige schulden	148 385 239,97	156 612 418,51
IX. Schulden op ten hoogste één jaar	483 631 645,22	407 723 342,25
A. Schulden op meer dan één jaar die binnen het jaar vervallen	15 858 545,99	14 543 032,46
B. Financiële schulden	5 000 000,00	15 000 000,00
1. Kredietinstellingen	5 000 000,00	15 000 000,00
C. Handelsschulden	127 309 122,65	64 358 182,31
1. Leveranciers	127 309 122,65	64 358 182,31
D. Ontvangen vooruitbetalingen op bestellingen	228 039 876,34	202 381 004,81
E. Schulden met betrekking tot belastingen, bezoldigingen en sociale lasten	4 330 640,00	4 802 293,98
1. Belastingen	3 673 333,67	4 284 731,47
2. Bezoldigingen en sociale lasten	657 306,33	517 562,51
F. Overige schulden	103 093 460,24	106 638 828,69
X. Overlopende rekeningen	3 389 404,22	3 458 346,82
TOTAAL DER PASSIVA	1 450 555 366,81	1 386 955 174,83

TOELICHTING VAN DE PASSIVA

I. Kapitaal		
A. Geplaatst kapitaal		
Nominale waarde van het maatschappelijk kapitaal, vertegenwoordigd door :		
16.425.734 maatschappelijke aandelen A		
1.373.556 maatschappelijke aandelen B en		
5.362.264 maatschappelijke aandelen C.		
II. Uitgiftepremies		
De uitgiftepremie situeert zich in het kader van de inbreng van bedrijfstukken van de Sectoren Zuid van Sibelgas in Interlec. Zij vertegenwoordigt het verschil tussen de inbreng en de vergoeding ervan in materiële aandelen A.		
III. Herwaarderingsmeerwaarden		
Meerwaarden ingevolge de herwaardering van de boekwaarde van de materiële vaste activa.		
IV. Reserves		
A. Wettelijke reserve		
Reserve aangelegd overeenkomstig artikel 428 van het wetboek van de vennootschappen en beperkt tot 10% van het vaste gedeelte van het maatschappelijk kapitaal.		
B.2. Onbeschikbare reserves – Andere		
- Reserves aangelegd als toepassing van de afwijking inzake de herwaardering van de materiële vaste activa, die overeenstemt met de afschrijving betreffende de meerwaarde van deze vaste activa, alsook de herwaarderingsmeerwaarden van de gesloopte installaties (€61.773.528,31 / €58.718.933,66).		
- Reserve "Fonds openbare verlichting" sector Steenweg (€11.407.676,62 / €11.407.676,62).		
D. Beschikbare reserves		
Reserves samengesteld om de gevolgen te dekken van ongunstige elementen die zich later kunnen voordoen en om de autofinanciering te verzekeren van de investeringen.		
VII. Voorzieningen en uitgestelde belastingen		
A.4. Voorzieningen voor risico's en kosten – Overige risico's en kosten		
- Voorzieningen samengesteld met als doel de kosten te dekken die het REG-fonds (H.S.) en Sociale Fondsen (L.S.) betreffen (€- / €56.685,80).		
- Voorzieningen aangelegd als toepassing van de aanbeveling van het Controlecomité c.c.(g) 2003/13 van 12/03/2003 (€4.697.914,21 / €4.608.624,58).		
- Voorziening aangelegd voor de kosten van projecten gekoppeld aan de vrijmaking van de energiemarkt (€2.145.250,00 / €2.145.250,00).		
- Voorziening bestemd om het risico te dekken van oninbare "Supply" schuldvorderingen bij de volledige liberalisering van de elektriciteits- en gasmarkt (€1.220.000,00 / €1.220.000,00).		
- Voorziening aangelegd in het kader van de plaatsing van dag- en nachtmeters		
	bij de residentiële laagspanningscliënteel (€2.132.922,37 / €2.132.922,37).	
	- Voorziening aangelegd om de kosten te dekken die resulteren uit de overeenkomst Sibelga/Sibelgas (€- / €550.000,00).	
	- Voorziening aangelegd om de risico's te dekken van defecten in de verschillende warmtekraachtkoppelinginstallaties (€1.654.543,49 / €2.270.000,00).	
	- Voorziening aangelegd om de saneringskosten van de site te Vorst te dekken (€2.000.000,00 / €1.000.000,00).	
	- Voorziening aangelegd om werk te maken van de eliminatie van de Askael-transformatoren die zich op ons net bevinden (€668.500,00 / €973.000,00).	
		de geassocieerde maatschappij (€216.163,80 / €727.490,62) ;
		- de energiebijdrage (€554.730,63 / €864.845,26) ;
		- de federale bijdrage (€118.927,98 / €-) ;
		- de bedrijfsvoorheffing (€284.131,65 / €192.880,36) ;
		- de roerende voorheffing op dividenden en interesten (€2.499.379,61 / €2.499.515,23).
		2. Bezoldigingen en sociale lasten
		Aan de bestuurders en commissarissen nog te betalen presentiegelden (€148.399,48 / €135.245,87), saldo van de aan de R.S.Z. verschuldigde bijdragen (€113.756,17 / €114.895,72) en provisie voor vakantiegeld (€395.150,68 / €267.420,92).
		F. Overige schulden
		Komen onder deze rubriek voor :
		- de door gebonden klanten gedeponeerde sommen om hun verplichtingen tegenover de intercommunale te dekken (€5.893.685,90 / €6.580.152,36) ;
		- de nog aan de vennoten te betalen dividenden (€89.674.492,41 / €92.843.036,76) ;
		- het saldo van de nog aan de gemeenten te betalen wegenisvergoeding (€3.398.032,78 / €3.754.119,57) ;
		- de nog te betalen CREG-bijdrage (€223.450,88 / €223.485,76) ;
		- het saldo van het eerste "Fonds Openbare Verlichting" (€9.393,27 / €9.393,27) ;
		- het bedrag van de subsidies toegekend door de Staat voor verplaatsingen van installaties en toekomst aan de gezamenlijke gemeenten (€359.722,96 / €353.084,96) ;
		- de nog aan de cliënteel terug te betalen bedragen (€2.580.796,37 / €2.558.159,27) ;
		- diverse nog te betalen bedragen (€953.885,67 / €317.396,74).
		X. Overlopende rekeningen
		Deze post omvat :
		- de provisies voor uitgaven : bijdragen voor terbeschikkingstelling van lokalen, financiële kosten en bijdrage aan het Hulpfonds (€883.882,89 / €1.146.682,62) ;
		- de financiële compensatie ontvangen van de intercommunale Iverlek als gevolg van haar uittreding uit de intercommunale Interenergie (vereffend) (€442.628,77 / €533.952,74) ;
		- de over te dragen financiële opbrengsten betreffende de SWAP-verrichtingen op de thesauriebewijzen (€12.375,73 / €46.809,94) ;
		- het bedrag dat aan diverse gemeenten toekomt als compensatie voor kosten van openbare verlichting (€- / €83.319,24) ;
		- het bedrag aan ontvangsten voor kosten van metersluitingen (€1.282.616,72 / €1.282.616,72) ;
		- diverse nog te regulariseren bedragen (€767.900,11 / €364.965,56).
VIII. Schulden op meer dan één jaar		
A.4. Financiële schulden – Kredietinstellingen		
Nog terug te betalen bedragen op de leningen op lange termijn toegestaan door Dexia Bank.		
D. Overige schulden		
- Door Electrabel verleende kredietlijn die de vooraf betaalde pensioenkapitalen dekt (€148.385.239,97 / €136.406.512,45).		
- Door Electrabel verleende kredietlijn betreffende het aandeel van de financiering van verankering (€- / €20.205.906,06).		
IX. Schulden op ten hoogste één jaar		
A. Schulden op meer dan één jaar die binnen het jaar vervallen		
Vóór 31 december van het volgende boekjaar terug te betalen bedragen :		
- op de leningen op lange termijn toegestaan door Dexia Bank (€4.540.802,89 / €4.306.078,55) ;		
- op de door Electrabel verleende kredietlijn die de vooraf betaalde pensioenkapitalen dekt (€11.317.743,10 / €10.236.953,91).		
B.1. Financiële schulden – Kredietinstellingen		
Thesauriebewijzen uitgegeven met tussenkomst van Dexia Bank (€5.000.000,00 / €15.000.000,00).		
C.1. Handelsschulden – Leveranciers		
Nog te betalen facturen en creditnota's voor aankopen van energie, investeringsuitgaven, bedrijfskosten, overnamen van voorraden en diversen.		
D. Ontvangen vooruitbetalingen op bestellingen		
Tussentijdse factureringen betreffende de niet-geliberaliseerde klanten met jaarlijkse opname van het verbruik (€225.627.509,06 / €200.789.378,10) en door klanten gestorte bedragen voor uit te voeren werken (€2.412.367,28 / €1.591.626,71).		
E. Schulden met betrekking tot belastingen, bezoldigingen en sociale lasten		
1. Belastingen		
Deze rubriek omvat :		
- de regularisatie van de verschuldigde bijkomende belasting verbonden aan de taxatie van de dividenden van		

RESULTATENREKENING	2005	2004
	EUR	EUR
I. Bedrijfsopbrengsten	749 220 866,29	864 960 827,06
A. Omzet	708 343 083,83	825 586 794,96
B. Wijziging in de voorraad goederen in bewerking en gereed product en in de bestellingen in uitvoering (toename +, afname -)	1 009 174,47	-344 147,77
D. Andere bedrijfsopbrengsten	39 868 607,99	39 718 179,87
II. Bedrijfskosten	-629 048 215,46	-724 624 774,90
A. Handelsgoederen, grond- en hulpstoffen	248 711 194,05	317 579 831,50
1. Inkopen	248 364 596,06	316 668 657,22
2. Wijzigingen in de voorraden (toename +, afname -)	346 597,99	911 174,28
B. Diensten en diverse goederen	329 584 191,95	356 017 627,83
C. Bezoldigingen, sociale lasten en pensioenen	4 305 484,25	2 812 122,58
D. Afschrijvingen en waardeverminderingen op oprichtingskosten, op immateriële en materiële vaste activa	33 149 394,08	31 873 051,16
E. Waardeverminderingen op voorraden, bestellingen in uitvoering en handelsvorderingen (toevoeging +, terugnemning -)	-536 503,83	-814 437,65
F. Voorzieningen voor risico's en kosten (toevoegingen +, bestedingen en terugnemingen -)	-437 352,68	2 027 027,21
G. Andere bedrijfskosten	14 271 807,64	15 129 552,27
III. Bedrijfswinst	120 172 650,83	140 336 052,16
IV. Financiële opbrengsten	1 550 832,83	1 591 048,95
A. Opbrengsten van de financiële vaste activa	2 917,43	2 998,83
B. Opbrengsten uit vlottende activa	1 182 469,50	1 031 875,33
C. Andere financiële opbrengsten	365 445,90	556 174,79
V. Financiële kosten	-7 329 584,16	-8 770 301,53
A. Kosten van schulden	7 325 460,21	8 755 113,11
C. Andere financiële kosten	4 123,95	15 188,42
VI. Winst uit de gewone bedrijfsuitoefening vóór belasting	114 393 899,50	133 156 799,58
VIII. Uitzonderlijke kosten	0,00	-159 629,08
E. Andere uitzonderlijke kosten	0,00	159 629,08
IX. Winst van het boekjaar vóór belasting	114 393 899,50	132 997 170,50
X. Belastingen op het resultaat	-2 619 183,92	-2 760 148,53
A. Belastingen	2 619 183,93	2 765 320,94
B. Regularisering van belastingen en terugnemning van voorzieningen voor belastingen	-0,01	-5 172,41
XI. WINST VAN HET BOEKJAAR	111 774 715,58	130 237 021,97
XIII. TE BESTEMMEN WINST VAN HET BOEKJAAR	111 774 715,58	130 237 021,97



RESULTAATVERWERKING

	2005	2004
	EUR	EUR
A. Te bestemmen winstsaldo	111 774 715,58	130 237 021,97
1. Te bestemmen winst van het boekjaar	111 774 715,58	130 237 021,97
B. Onttrekking aan het eigen vermogen	5 505 743,32	3 800 000,00
2. aan de reserves	5 505 743,32	3 800 000,00
C. Toevoeging aan het eigen vermogen	-5 000 000,00	-10 600 000,00
3. aan de overige reserves	-5 000 000,00	-10 600 000,00
F. Uit te keren winst	-112 280 458,90	-123 437 021,97
1. Vergoeding van het kapitaal	-112 280 458,90	-123 437 021,97

ANALYSE VAN DE RESULTATEN

	2005		2004	
	ELEKTRICITEIT EUR	GAS EUR	ELEKTRICITEIT EUR	GAS EUR
ACTIVITEIT GAS- EN ELEKTRICITEITSDISTRIBUTIE				
Verkoop van energie in kWh	1 743 933 694	6 897 928 421	2 973 902 694	9 440 217 508
BEDRIJFSRESULTATEN	75 157 573,92	45 015 076,91	82 213 939,72	58 122 112,44
VERSCHIL VERKOOP-AANKOOP	109 698 916,38	97 500 404,59	142 342 938,82	115 119 995,94
Verkoop van energie	221 258 568,84	238 272 131,10	313 004 036,66	265 113 518,02
Aankoop van energie	-102 162 151,96	-140 771 726,51	-161 777 787,22	-149 993 522,08
Compensatie van netverliezen	-9 397 500,50	0,00	-8 883 310,62	0,00
OVERIGE BEDRIJFSOPBRENGSTEN	78 183 821,62	24 447 085,87	52 895 396,41	15 747 197,64
Netvergoedingen DNB	74 825 717,98	23 277 960,98	45 986 253,88	9 693 961,07
Andere opbrengsten	3 358 103,64	1 169 124,89	6 909 142,53	6 053 236,57
DISTRIBUTIEKOSTEN	-86 949 146,85	-54 636 926,99	-84 013 255,93	-53 026 148,66
Onderhoud	10 428 059,09	6 312 910,15	11 521 132,85	6 039 263,35
Technische diensten	18 428 321,28	9 742 646,47	16 107 451,21	12 910 731,40
Algemene diensten	28 285 884,98	18 630 202,69	28 405 205,22	21 359 468,24
Klantendiensten en commerciële diensten	16 673 282,40	13 929 968,26	26 048 419,93	19 346 686,81
Logistieke diensten	3 568 937,91	6 001 293,72	3 585 371,26	1 833 557,34
Bijstand Electrabel Corporate	1 855 887,22	1 349 444,76	1 525 118,00	1 131 882,00
Systeembeheer	3 383 386,34	2 972 576,55	2 382 261,35	801 710,01
Meet- en telactiviteiten	4 306 490,44	2 251 214,72	362 461,92	229 768,89
Wegenisvergoedingen	11 667 030,63	3 739 080,25	5 581 178,64	1 518 549,18
Diverse vergoedingen	1 305 475,78	711 896,90	2 139 858,05	393 204,72
Werken voor rekening van derden	648 472,18	3 577,46	1 134 599,69	590 057,28
Andere	0,00	0,00	31 904,76	14 083,18
Gerecupereerde en overgedragen kosten	-13 602 081,40	-11 007 884,94	-14 811 706,95	-13 142 813,74
AFSCHRIJVINGEN	-16 063 056,50	-12 172 678,36	-18 452 210,85	-13 142 459,59
PENSIOENEN	-5 818 920,88	-4 418 033,03	-5 366 078,09	-4 103 520,03
OPENBARE DIENSTVERPLICHTINGEN (ODV)	-943 816,60	-1 615 814,93	-1 886 129,78	0,00
Kosten	-14 051 059,13	-1 615 814,93	-8 089 446,82	0,00
Ontvangsten	13 107 242,53	0,00	6 203 317,04	0,00
ANDERE VOORZIENINGEN VOOR RISICO'S EN KOSTEN	0,00	-89 289,63	-689 457,15	-337 570,06



	2005		2004	
	ELEKTRICITEIT EUR	GAS EUR	ELEKTRICITEIT EUR	GAS EUR
NIET-GEREGULEERDE ACTIVITEITEN	-2 462 775,44	-1 435 010,22	-806 269,16	558 220,54
WAARDEVERMINDERINGEN OP VOORRADEN EN HANDELSVORDERINGEN	536 503,83	0,00	793 768,52	20 669,13
RESULTAAT OP ONINBARE SCHULDVORDERINGEN	-1 023 951,21	-2 564 660,82	-2 604 763,90	-2 714 271,64
DIVERSE OPBRENGSTEN EN KOSTEN	-0,43	0,43	0,83	-0,83
FINANCIELE RESULTATEN	-4 178 143,91	-1 600 607,42	-4 967 246,07	-2 212 006,51
Interesten betreffende de leningen bij DEXIA	-461 541,19	-769 235,34	-535 542,51	-892 570,86
Interesten op verankering	-597 084,56	0,00	-700 808,18	0,00
Interesten betreffende de bewerkingen op korte termijn	126 003,35	1 013 155,65	229 959,15	749 846,54
Interesten op pensioenkapitalen	-2 504 949,68	-1 885 518,37	-2 761 394,01	-2 093 525,85
Interesten op Transform 2003	0,00	0,00	-18 558,86	-7 863,63
Interesten op uitgifte van thesauriebewijzen	-322 898,71	0,00	-536 801,46	0,00
Aankoop van rente-SWAP	322 898,72	0,00	536 801,47	0,00
Interesten op SWAP (gewaarborgde rentevoet)	-777 594,36	0,00	-1 213 444,44	0,00
Diverse opbrengsten en kosten	37 022,52	40 990,64	32 542,77	32 107,29
UITZONDERLIJKE RESULTATEN	0,00	0,00	-89 577,64	-70 051,44
Diverse opbrengsten en kosten	0,00	0,00	-89 577,64	-70 051,44
BELASTINGEN	-958,31	-2 618 225,61	-4 091,32	-2 756 057,21
WINST VAN HET BOEKJAAR	70 978 471,70	40 796 243,88	77 153 024,69	53 083 997,28
ONTTREKKING AAN DE RESERVES	2 005 743,32	3 500 000,00	3 800 000,00	0,00
TOEVOEGING AAN DE RESERVES	-1 500 000,00	-3 500 000,00	-800 000,00	-9 800 000,00
TE VERDELEN WINST	71 484 215,02	40 796 243,88	80 153 024,69	43 283 997,28
DIVIDENDEN AAN INTERFIN	-11 080 314,32	-10 364 412,84	-6 011 565,71	-4 662 754,76
DIVIDENDEN AAN I.B.E.	0,00	0,00	-5 449 699,12	0,00
DIVIDENDEN AAN I.B.G.	0,00	0,00	0,00	-5 449 699,12
DIVIDENDEN AAN R.D.E.	-5 484 764,49	-501 545,83	-6 426 579,99	-631 482,11
DIVIDENDEN AAN DE GEASSOCIEERDE GEMEENTEN	-32 850 189,96	-12 999 236,59	-38 110 442,08	-14 839 285,71
DIVIDENDEN AAN DE PRIVE-MAATSCHAPPIJ	-22 060 613,40	-16 931 048,62	-24 140 889,19	-17 700 775,58
DIVIDENDEN AAN DE PRIVE-MAATSCHAPPIJ (Aandelen P)	-8 332,85	0,00	-13 848,60	0,00



BIJLAGEN

II. STAAT VAN DE IMMATERIELE VASTE ACTIVA (post 21 van de activa)

	Codes	1. Kosten van de onderzoek en ontwikkeling	2. Concessies, octrooien, licenties, enz.	3. Goodwill	4. Vooruitbetalingen
a) AANSCHAFFINGSWAARDE					
Op het einde van het vorige boekjaar	801		171 571 312,18		
Mutaties tijdens het boekjaar					
- Aanschaffingen, met inbegrip van de geproduceerde vaste activa	802				
- Overdrachten en buitengebruikstellingen (-)	803				
- Overboekingen van een post naar een andere (+)(-)	804				
Op het einde van het boekjaar	805		171 571 312,18		
c) AFSCHRIJVINGEN EN WAARDEVERMINDERINGEN					
Op het einde van het vorige boekjaar	806				
Mutaties tijdens het boekjaar					
- Geboekt	807				
- Teruggenomen want overtollig (-)	808				
- Veworven van derden	809				
- Afgeboekt na overdrachten en buitengebruikstellingen (-)	810				
- Overgeboekt van een post naar een andere (+)(-)	811				
Op het einde van het boekjaar	812				
d) NETTOBOEKWAARDE OP HET EINDE VAN HET BOEKJAAR (a)-(c)	813		171 571 312,18		

III. STAAT VAN DE MATERIELE VASTE ACTIVA (post 22 tot 27 van de activa)

	Codes	1. Terreinen en gebouwen (post 22)	2. Installaties, machines en uitrusting (post 23)	3. Meubilair en rollend materieel (post 24)	4. Leasing en soortgelijke rechten (post 25)	5. Overige materiële vaste activa (post 26)	6. Activa in aanbouw en voor uitbetalingen (post 27)
a) AANSCHAFFINGSWAARDE							
Op het einde van het vorige boekjaar	815	30 041 983,26	1 062 805 235,64	22 860 348,33		3 172 448,32	
Mutaties tijdens het boekjaar:							
- Aanschaff., incl. de geprod. vaste activa	816	2 409 766,91	37 875 202,01	4 843 778,60		409 274,98	
- Overdrachten en buitengebruikstellingen (-)	817		-3 850 710,97	-1 773 616,57		-631 487,69	
- Overboek. van een post naar een andere (+) (-)	818						
Op het einde van het boekjaar	819	32 451 750,17	1 096 829 726,68	25 930 510,36		2 950 235,61	
b) MEERWAARDEN							
Op het einde van het vorige boekjaar	820	160 188,52	92 205 716,33				
Mutaties tijdens het boekjaar:							
- Geboekt	821		2 648 276,77				
- Verworven van derden	822						
- Afgeboekt (-)	823		-3 571 864,42				
- Overgeboekt van een post naar een andere (+)(-)	824						
Op het einde van het boekjaar	825	160 188,52	91 282 128,68				
c) AFSCHRIJVINGEN EN WAARDEVERMINDERINGEN							
Op het einde van het vorige boekjaar	826	15 198 317,63	470 027 833,80	14 274 991,69		2 006 361,93	
Mutaties tijdens het boekjaar:							
- Geboekt	827	605 692,02	29 522 439,40	2 468 998,48		552 264,18	
- Teruggenomen want overtollig (-)	828						
- Verworven van derden	829						
- Afgeboekt na overdr. en buitengebruikstell. (-)	830		-3 129 556,87	-1 773 616,57		-630 551,44	
- Overgeboekt van een post naar een andere (+)(-)	831						
Op het einde van het boekjaar	832	15 804 009,65	496 420 716,33	14 970 373,60		1 928 074,67	
d) NETTOBOEKW. OP HET EINDE BOEKJAAR (a)+(b)+(c)							
	833	16 807 929,04	691 691 139,03	10 960 136,76		1 022 160,94	
waarvan:							
Terreinen en gebouwen	250						
Installaties, machines en uitrusting	251						
Meubilair en rollend materieel	252						

IV. STAAT VAN DE FINANCIËLE VASTE ACTIVA (post 28 van de activa)

	Codes	1. Verbonden ondernemingen <i>(post 280)</i>	2. Ondernemingen met deelnemings- verhouding <i>(post 282)</i>	3. Andere ondernemingen <i>(post 284)</i>
1. DEELNEMINGEN EN AANDELEN				
a) AANSCHAFFINGSWAARDE				
Op het einde van het vorige boekjaar	835	137 200,00	550 341,00	247,89
Mutaties tijdens het boekjaar: - Aanschaffingen	836			288,33
- Overdrachten en buitengebruikstellingen (-)	837			
- Overboekingen van een post naar een andere (+)(-)	838			
Op het einde van het boekjaar	839	137 200,00	550 341,00	536,22
b) MEERWAARDEN				
Op het einde van het vorige boekjaar	840			
Mutaties tijdens het boekjaar: - Geboekt	841			
- Verworven van derden	842			
- Afgeboekt (-)	843			
- Overgeboekt van een post naar een andere (+)(-)	844			
Op het einde van het boekjaar	845			
c) WAARDEVERMINDERINGEN				
Op het einde van het vorige boekjaar	846			
Mutaties tijdens het boekjaar: - Geboekt	847			
- Teruggenomen want overtoellig (-)	848			
- Verworven van derden	849			
- Afgeboekt na overdrachten en buitengebruikstell. (-)	850			
- Overgeboekt van een post naar een andere (+)(-)	851			
Op het einde van het boekjaar	852			
d) NIET-OPGEVRAAGDE BEDRAGEN				
Op het einde van het vorige boekjaar	853	2 968,42		
Mutaties tijdens het boekjaar: (+)(-)	854			
Op het einde van het boekjaar	855	2 968,42		
NETTOBOEKWAARDE OP HET EINDE VAN HET BOEKJAAR (a)+(b)-(c)-(d)	856	134 231,58	550 341,00	536,22
2. VORDERINGEN				
NETTOBOEKWAARDE OP HET EINDE VAN HET VORIGE BOEKJAAR	857	<i>(post 281)</i>	<i>(post 283)</i>	<i>(post 285/8)</i> 7 134,43
Mutaties tijdens het boekjaar: - Toevoegingen	858			4,62
- Terugbetalingen (-)	859			-5 800,70
- Geboekte waardeverminderingen (-)	860			
- Teruggenomen waardeverminderingen	861			
- Wisselkoersverschillen (+)(-)	862			
- Overige (+)(-)	863			
NETTOBOEKWAARDE OP HET EINDE VAN HET BOEKJAAR	864			1 338,35
GECUMULEERDE WAARDEVERMINDERINGEN OP VORDERINGEN OP HET EINDE BOEKJAAR	865			

V. A. DEELNEMINGEN EN MAATSCHAPPELIJKE RECHTEN IN ANDERE ONDERNEMINGEN

Hieronder worden de ondernemingen vermeld waarin de onderneming een deelneming bezit (opgenomen in de posten 280 en 282 van de activa), alsmede de andere ondernemingen waarin de onderneming maatschappelijke rechten bezit (opgenomen in de posten 284 en 51/53 van de activa) ten belope van ten minste 10% van het geplaatste kapitaal.

NAAM, volledig adres van de ZETEL en zo het een onderneming naar Belgisch recht betreft, het ondernemingsnummer	Maatschappelijke rechten gehouden door			Gegevens geput uit de laatst beschikbare jaarrekening			
	de onderneming (rechtstreeks)		dochters	Jaarrekening op	Munt-code	Eigen vermogen (+) ou (-) (in munteenheden)	Netto resultaat
	Aantal	%	%				
CVBA INDEXIS Galerij Ravenstein 4 bus 2 1000 Brussel 1, BELGIE BE 0477.884.257 <i>Variabel</i>	550 341	14,68		31/12/2005	EUR	3 837 776	
CVBA METRIX Werkhuizenkaai 16 1000 Brussel 1, BELGIE BE 0870.565.793 <i>Variabel</i>	4 736	74,00		31/12/2005	EUR	160 800	16 000
CVBA SIBELGA OPERATIONS Werkhuizenkaai 16 1000 Brussel 1, BELGIE BE 0870.681.304 <i>Variabel</i>	752	99,00		31/12/2005	EUR	16 080	1 600

VI. GELDBELEGGINGEN : OVERIGE BELEGGINGEN (post 51/53 van de activa)

	Codes	Boekjaar	Vorige boekjaar
Aandelen	51		
Boekwaarde verhoogd met het niet-opgevraagde bedrag	8681		
Niet-opgevraagd bedrag (-)	8682		
Vastrentende effecten	52	4 694 708,57	39 105 473,41
Waarvan uitgegeven door kredietinstellingen	8684	4 694 708,57	39 105 473,41
Termijnrekeningen bij kredietinstellingen	53		
met een resterende looptijd of opzegtermijn van :			
- hoogstens één maand	8686		
- meer dan één maand en hoogstens één jaar	8687		
- meer dan één jaar	8688		
Hierboven niet-opgenomen overige geldbeleggingen	8689	75 883 342,08	

VII. OVERLOPENDE REKENINGEN

	Boekjaar
Uitsplitsing van de post 490/1 van de activa indien daaronder een belangrijk bedrag voorkomt.	
<i>Geleverde maar niet opgenomen energieverbruiken</i>	160 371 457,80
<i>Beheerskosten gefactureerd door Electrabel voor uitbetaalde pensioenkapitalen</i>	159 702 983,07

VIII. STAAT VAN HET KAPITAAL

	Codes	Bedragen	Aantal aandelen
A. MAATSCHAPPELIJK KAPITAAL			
1. Geplaatst kapitaal (post 100 van de passiva)			
op het einde van het vorige boekjaar	8700	599 809 138,50	xxx
Wijzigingen tijdens het boekjaar			
Op het einde van het boekjaar	8701	599 809 138,50	xxx
2. Samenstelling van het kapitaal			
2.1 Soorten aandelen:			
- A		428 237 826,32	16 425 734
- B		38 644 259,82	1 373 556
- C		132 927 052,36	5 362 264
2.2 Aandelen op naam of aan toonder:			
- Op naam	8702	xxx	23 161 554
- Aan toonder	8703	xxx	
		Niet-opgevraagd bedrag (Post 101)	Opgevraagd, niet-gestort bedrag
B. NIET-GESTORT KAPITAAL			
Aandeelhouders die nog moeten volstorten			
TOTAAL	871		
		1. Kapitaalbedrag	2. Aantal aandelen
C. EIGEN AANDELEN gehouden door: - de vennootschap zelf			
	872		
- haar dochters	873		
D. VERPLICHTINGEN TOT UITGIFTE VAN AANDELEN			
1. Als gevolg van de uitoefening van CONVERSIERECHTEN			
- Bedrag van de lopende converteerbare leningen	8740		
- Bedrag van het te plaatsen kapitaal	8741		
- Maximum aantal uit te geven aandelen	8742		
2. Als gevolg van de uitoefening van de INSCHRIJVINGSRECHTEN			
- Aantal inschrijvingsrechten in omloop	8745		
- Bedrag van het te plaatsen kapitaal	8746		
- Maximum aantal uit te geven aandelen	8747		
E. TOEGESTAAN, NIET-GEPLAATST KAPITAAL			
	8751		
		1. Aantal aandelen	2. Daaraan verbonden stemrecht
F. AANDELEN BUITEN KAPITAAL			
	876	21 732 272	21 732 272
waarvan : - gehouden door de vennootschap zelf	877		
- gehouden door haar dochters	878		
G. AANDEELHOUDERSSTRUCTUUR VAN DE ONDERNEMING OP DE DATUM VAN DE JAARAFSLUITING, zoals die blijkt uit de kennisgevingen die de onderneming heeft ontvangen			



IX VOORZIENINGEN VOOR OVERIGE RISICO'S EN KOSTEN

	Boekjaar
Uitsplitsing van de post 163/5 van de passiva indien daaronder een belangrijk bedrag voorkomt.	
Voorz. Volgens aanbeveling C.C. (gas) 2003/13	4 697 914,21
Voorz. Vervanging Tweekijdige meters (LS)	2 132 922,37
Voorz. Projecten vrijmaking energiemarkten	2 145 250,00
Voorz. Sanering site van Vorst	2 000 000,00

X. STAAT VAN DE SCHULDEN

A. UITSPLITSING VAN DE SCHULDEN MET EEN OORSPRONKELIJKE LOOPTIJD VAN MEER DAN EEN JAAR, NAAR GELANG VAN HUN RESTERENDE LOOPTIJD	Codes	SCHULDEN		
		1. hoogstens één jaar (post 42)	2. meer dan één jaar doch hoogstens 5 jaar (post 17)	3. meer dan 5 jaar (post 17)
Financiële schulden	880	4 540 802,89	14 094 216,14	4 016 459,20
1. Achtergestelde leningen	881			
2. Niet-achtergestelde obligatieleningen	882			
3. Leasingschulden en soortgelijke schulden	883			
4. Kredietinstellingen	884	4 540 802,89	14 094 216,14	4 016 459,20
5. Overige leningen	885			
Handelsschulden	886			
1. Leveranciers	887			
2. Te betalen wissels	888			
Ontvangen vooruitbetalingen op bestellingen	889			
Overige schulden	890	11 317 743,10	44 653 935,97	103 731 304,00
TOTAAL	891	15 858 545,99	58 748 152,11	107 747 763,20

B. GEWAARBORGDE SCHULDEN

(begrepen in de posten 17 en 42/48 van de passiva)

	Codes	SCHULDEN (OF GEDEELTE V/D SCHULDEN) GEWAARBORGD DOOR	
		1. Belgische overheidsinstellingen	2. Zakelijke zekerheden gesteld of onherroepelijk beloofd op activa van de onderneming
Financiële schulden	892		
1. Achtergestelde leningen	893		
2. Niet-achtergestelde obligatieleningen	894		
3. Leasingschulden en soortgelijke schulden	895		
4. Kredietinstellingen	896		
5. Overige leningen	897		
Handelsschulden	898		
1. Leveranciers	899		
2. Te betalen wissels	900		
Ontvangen vooruitbetalingen op bestellingen	901		
Schulden m.b.t. belastingen, bezoldigingen en sociale lasten	902		
1. Belastingen	903	xxx	
2. Bezoldigingen en sociale lasten	904		
Overige schulden	905		
TOTAAL	906		

C. SCHULDEN M.B.T. BELASTINGEN, BEZOLDIGINGEN EN SOCIALE LASTEN

	Codes	Boekjaar
1. Belastingen (post 450/3 van de passiva)		
a) Vervallen belastingschulden	9072	
b) Niet-vervallen belastingschulden	9073	3 457 169,87
c) Geraamde belastingschulden	450	216 163,80
2. Bezoldigingen en sociale lasten (post 454/9 van de passiva)		
a) Vervallen schulden ten aanzien van de Rijksdienst voor Sociale Zekerheid	9076	
b) Andere schulden met betrekking tot bezoldigingen en sociale lasten	9077	657 306,33

XI. OVERLOPENDE REKENINGEN

Boekjaar

Uitsplijting van de post 492/3 van de passiva indien daaronder een belangrijk bedrag voorkomt.

<i>Financiële lasten en bijdragen Hulpfonds</i>	883 882,89
<i>Ontvangsten kosten voor sluiten van de meters</i>	1 282 616,72

XII. BEDRIJFSRESULTATEN

	Codes	Boekjaar	Vorig boekjaar
A. NETTO-OMZET (post 70): per bedrijfscategorie en per geografische markt uitsplijten in de bijlage bij het standaardformulier, voor zover deze categorieën en markten, vanuit het oogpunt van de organisatie van de verkoop van goederen en de verlening van diensten in het kader van de normale bedrijfsuitoefening van de onderneming, onderling aanzienlijke verschillen vertonen.			
B. ANDERE BEDRIJFSOPBRENGSTEN (post 74)			
waarvan : exploitatiesubsidies en vanwege de overheid ontvangen compenserende bedragen	740		
C1. WERKNEMERS INGESCHEVEN IN HET PERSONEELSREGISTER			
a) Totaal aantal op de afsluitingsdatum	9086	46	33
b) Gemiddeld personeelsbestand berekend in voltijdse equivalenten	9087	44,3	30,0
c) Aantal daadwerkelijk gepresteerde uren	9088	67 959	48 499
C2. PERSONEELSKOSTEN (post 62)			
a) Bezoldigingen en rechtstreekse sociale voordelen	620	2 543 803,22	1 966 471,89
b) Werkgeversbijdragen voor sociale verzekeringen	621	854 171,72	543 286,90
c) Werkgeverspremies voor bovenwettelijke verzekeringen	622	416 411,10	229 413,38
d) Andere personeelskosten	623	491 098,21	72 950,41
e) Pensioenen	624		
C3. VOORZIENINGEN VOOR PENSIOENEN (begrepen in post 635/7)			
Toevoegingen (+) ; bestedingen en terugnemingen (-)	635		
D. WAARDEVERMINDERINGEN (post 631/4)			
1. Op voorraden en bestellingen in uitvoering : - geboekt	9110		
- teruggenomen (-)	9111		-246 392,53
2. Op handelsvorderingen : - geboekt	9112	3 208 484,95	3 075 317,02
- teruggenomen (-)	9113	-3 744 988,78	-3 643 362,14
E. VOORZIENINGEN VOOR RISICO'S EN KOSTEN (post 635/7)			
Toevoegingen	9115	1 089 289,63	5 461 806,29
Bestedingen en terugnemingen (-)	9116	-1 526 642,31	-3 434 779,08
F. ANDERE BEDRIJFSKOSTEN (post 640/8)			
Belastingen en taksen op de bedrijfsuitoefening	640	605,90	25 886,00
Andere	641/8	14 271 201,74	15 103 666,27
G. UITZENDKRACHTEN EN TER BESCHIKKING VAN DE ONDERNEMING GESTELDE PERSONEN			
1. Totaal aantal op de afsluitingsdatum	9096	1	2
2. Gemiddeld aantal berekend in voltijdse equivalenten	9097	0,9	1,5
Aantal daadwerkelijk gepresteerde uren	9098	1 827,00	3 069,00
Kosten voor de onderneming	617	24 759,48	134 113,28

XIII. FINANCIËLE RESULTATEN

	Codes	Boekjaar	Vorig boekjaar
A. ANDERE FINANCIËLE OPBRENGSTEN (post 752/9)			
Door de overheid toegekende subsidies, aangerekend op het resultaat:			
- kapitaalsubsidies	9125		
- interestsubsidies	9126		
Uitsplisting van de overige financiële opbrengsten, indien het belangrijke bedragen betreft			
<i>Interesten op terugkoop SWAP</i>		322 898,72	536 801,47
B. AFSCHRIJVINGEN VAN KOSTEN BIJ UITGIFTE VAN LENINGEN EN VAN DISAGIO	6501		
C. GEACTIVEERDE INTERESTEN	6503		
D. WAARDEVERMINDERINGEN OP VLOTTENDE ACTIVA (post 651)			
- Geboekt	6510		
- Teruggenomen (-)	6511		
E. ANDERE FINANCIËLE KOSTEN (post 652/9)			
Bedrag van het disconto ten laste van de onderneming bij de verhandeling van vorderingen	653		
VOORZIENINGEN MET FINANCIËEL KARAKTER			
Gevormd	6560		
Aangewend en teruggenomen (-)	6561		
Uitsplisting van de overige financiële kosten, indien het belangrijke bedragen betreft			

XIV. UITZONDERLIJKE RESULTATEN

	Codes	Boekjaar	
A. Uitsplisting van de ANDERE UITZONDERLIJKE OPBRENGSTEN (post 764/9), indien het belangrijke bedragen betreft.			
B. Uitsplisting van de ANDERE UITZONDERLIJKE KOSTEN (post 664/8), indien het belangrijke bedragen betreft.			

XV. BELASTINGEN OP HET RESULTAAT

	Codes	Boekjaar	
A. UITSPLITSING VAN DE POST 670/3			
1. Belastingen op het resultaat van het boekjaar	9134	2 619 183,93	
a) Verschuldigde of betaalde belastingen en voorheffingen	9135	2 453 336,92	
b) Geactiveerde overschotten van betaalde belastingen en voorheffingen (-)	9136		
c) Geraamde belastingsupplementen (opgenomen onder post 450/3 van de passiva)	9137	165 847,01	
2. Belastingen op het resultaat van vorige boekjaren	9138		
a) Verschuldigde of betaalde belastingsupplementen	9139		
b) Geraamde belastingsupplementen (opgenomen post 450/3 van de passiva) of belastingsupplementen waarvoor een voorziening werd gevormd (opgenomen onder post 161 van de passiva)	9140		



XV. BELASTINGEN OP HET RESULTAAT (vervolg)

	Codes	Boekjaar	
B. BELANGRIJKSTE OORZAKEN VAN DE VERSCHILLEN TUSSEN DE WINST VOOR BELASTINGEN, zoals die blijkt uit de jaarrekening, EN DE GERAAMDE BELASTBARE WINST, met bijzondere vermelding van die welke voortvloeien uit het tijdsverschil tussen de vaststelling van de boekwinst en de fiscale winst (in de mate waarin het resultaat van het boekjaar op belangrijke wijze werd beïnvloed op het stuk van de belastingen)			
C. INVLOED VAN DE UITZONDERLIJKE RESULTATEN OP DE BELASTINGEN OP HET RESULTAAT VAN HET BOEKJAAR			
D. BRONNEN VAN BELASTINGLATENTIES (in de mate waarin deze informatie belangrijk is om een inzicht te verkrijgen in de financiële positie van de onderneming)			
1. Actieve latenties	9141		
- Gecumuleerde fiscale verliezen die aftrekbaar zijn van latere belastbare winsten	9142		
2. Passieve latenties	9144		

XVI. BELASTING OP DE TOEGEVOEGDE WAARDE EN BELASTINGEN TEN LASTE VAN DERDEN

	Codes	Boekjaar	Vorig boekjaar
A. De belasting op de toegevoegde waarde in rekening gebracht:			
1. aan de onderneming (aftrekbaar)	9145	179 831 291,29	169 243 235,49
2. door de onderneming	9146	126 336 403,20	209 830 803,08
B. De ingehouden bedragen ten laste van derden bij wijze van:			
1. bedrijfsvoorheffing	9147	1 108 962,34	724 057,74
2. roerende voorheffing	9148	10 463 878,34	11 021 975,96

XVII. NIET IN DE BALANS OPGENOMEN RECHTEN EN VERPLICHTINGEN

	Codes	Boekjaar	
Persoonlijke zekerheden die door de onderneming werden gesteld of onherroepelijk beloofd als waarborg voor schulden of verplichtingen van derden	9149	1 474 936,00	
waarvan: - de door de onderneming geïndosseerde handelseffecten in omloop	9150		
- de door de onderneming getrokken of voor aval getekende handelseffecten	9151		
- het maximumbedrag ten belope waarvan andere verplichtingen van derden door de onderneming zijn gewaarborgd	9153	1 474 936,00	

XVIII. BETREKKING MET VERBONDEN ONDERNEMINGEN EN MET ONDERNEMINGEN WAARMEE EEN DEELNEMINGSVERHOUDING BESTAAT

	1. VERBONDEN ONDERNEMINGEN			2. ONDERNEMINGEN WAARMEE EEN DEELNEMINGSVERHOUDING BESTAAT	
	Codes	Boekjaar	Vorig boekjaar	Boekjaar	Vorig boekjaar
1. FINANCIELE VASTE ACTIVA	925	134 231,58	134 231,58	550 341,00	550 341,00
Deelnemingen	926	134 231,58	134 231,58	550 341,00	550 341,00
Vorderingen : - achtergestelde	927				
- andere	928				
2. VORDERINGEN	929	6 076 442,67	5 833,50	35 113 613,50	9 584 907,45
Op meer dan één jaar	930				
Op hoogstens één jaar	931	6 076 442,67	5 833,50	35 113 613,50	9 584 907,45
3. GELDBELEGGINGEN	932				
Aandelen	933				
Vorderingen	934				
4. SCHULDEN	935	4 997 347,35		276 117 777,26	223 096 272,98
Op meer dan één jaar	936			148 385 239,97	156 612 418,51
Op hoogstens één jaar	937	4 997 347,35		127 732 537,29	66 483 854,47

	VERBONDEN ONDERNEMINGEN		
	Codes	Boekjaar	Vorig boekjaar
5. - Door de onderneming gestelde of onherroepelijk beloofde PERSOONLIJKE EN ZAKELIJKE ZEKERHEDEN als waarborg voor schulden of verplichtingen van verbonden ondernemingen	9381		
- Door verbonden ondernemingen gestelde of onherroepelijke beloofde PERSOONLIJKE EN ZAKELIJKE ZEKERHEDEN als waarborg voor schulden of verplichtingen van de onderneming	9391		
6. ANDERE BETEKENISVOLLE FINANCIELE VERPLICHTINGEN	9401		
7. FINANCIELE RESULTATEN			
- Opbrengsten uit financiële vaste activa	9421		
- Opbrengsten uit vlottende activa	9431		
- Andere financiële opbrengsten	9441		
- Kosten van schulden	9461		
- Andere financiële kosten	9471		
8. REALISATIE VAN VASTE ACTIVA			
- Verwezenlijkte meerwaarden	9481		
- Verwezenlijkte minderwaarden	9491		

XIX. FINANCIELE BETREKKINGEN MET

	Codes	Boekjaar
A. BESTUURDERS EN ZAAKVOERDERS		
B. NATUURLIJKE OF RECHTSPERSONEN DIE DE ONDERNEMING RECHTSTREEKS OF ONRECHTSTREEKS CONTROLEREN ZONDER VERBONDEN ONDERNEMINGEN TE ZIJN		
C. ANDERE ONDERNEMINGEN DIE DOOR DE ONDER B VERMELDE PERSONEN RECHTSTREEKS OF ONRECHTSTREEKS GECONTROLEERD WORDEN		
1. Uitstaande vorderingen op deze personen	9500	
2. Waarborgen toegestaan in hun voordeel	9501	
3. Andere betekenisvolle verplichtingen aangegaan in hun voordeel	9502	
Voornaamste voorwaarden betreffende de posten 9500, 9501 en 9502		
4. Rechtstreekse en onrechtstreekse bezoldigingen en ten laste van de resultatenrekening toegekende pensioenen, voor zover deze vermelding niet uitsluitend of hoofdzakelijk betrekking heeft op de toestand van een enkel identificeerbaar persoon :		
- aan bestuurders en zaakvoerders	9503	520 297,18
- aan oud-bestuurders en oud-zaakvoerders	9504	43 180,92

XX. AFGELEIDE FINANCIELE INSTRUMENTEN NIET-GEWAAARDEERD OP BASIS VAN DE REELE WAARDE

In voorkomend geval, een schatting van de reële waarde voor elke categorie afgeleide financiële instrumenten die niet gewaardeerd zijn op basis van de waarde in het economisch verkeer, met opgave van de omvang en de aard van de instrumenten

VERKLARING MET BETREKKING TOT DE GECONSOLIDEERDE JAARREKENING

A. Inlichtingen te verstrekken door elke onderneming die onderworpen is aan de bepalingen van het Wetboek van vennootschappen inzake de geconsolideerde jaarrekening.

De onderneming

- heeft een geconsolideerde jaarrekening en een geconsolideerd jaarverslag opgesteld en openbaar gemaakt: ja/ neen¹
- heeft geen geconsolideerde jaarrekening en geconsolideerd jaarverslag opgesteld, omdat zij daarvan vrijgesteld is om de volgende reden(en)
- a) De ondernemingen en haar dochterondernemingen overschrijden op geconsolideerde basis niet meer dan één van de in artikel 16 van het Wetboek van vennootschappen vermelde criteria : ja/ neen¹
- b) De onderneming is zelf dochteronderneming van een moederonderneming die een geconsolideerde jaarrekening, waarin haar

jaarrekening door consolidatie opgenomen is, opstelt en openbaar maakt : ja/ neen¹

Indien ja: Motivering dat aan alle voorwaarden tot vrijstelling, opgenomen in artikel 113, paragrafen 2 en 3 van het Wetboek van vennootschappen, is voldaan :

Naam, volledig adres van de zetel en, zo het een onderneming naar Belgisch recht betreft, het ondernemingsnummer van de moederonderneming die de geconsolideerde jaarrekening opstelt en openbaar maakt, op grond waarvan de vrijstelling is verleend :

B. Inlichtingen die moeten worden verstrekt door de onderneming indien zij dochteronderneming of gemeenschappelijke dochteronderneming is

Naam, volledig adres van de zetel en, zo het een onderneming naar Belgisch recht betreft, het ondernemingsnummer van de moederonderneming(en) en de aanduiding of deze

moederonderneming(en) een geconsolideerde jaarrekening, waarin haar jaarrekening door consolidatie opgenomen is, opstelt (opstellen) en openbaar maakt (maken)² :

ELECTRABEL

Regentlaan 8 - 1000 Brussel-stad BELGIE BE 0403.170.701

Stelt een geconsolideerde jaarrekening op

Indien de moederonderneming(en) (een) onderneming(en) naar buitenlands recht is (zijn), de plaats waar de hiervoor bedoelde geconsolideerde jaarrekening verkrijgbaar is² :

¹ Schrappen wat niet van toepassing is

² Wordt de jaarrekening van de onderneming op verschillende niveaus geconsolideerd, dan worden deze gegevens verstrekt, enerzijds voor het grootste geheel en anderzijds voor het kleinste geheel van ondernemingen waarvan de onderneming als dochter deel uitmaakt en waarvoor een geconsolideerde jaarrekening wordt opgesteld en openbaar gemaakt.

4. SOCIALE BALANS

Nummers van de paritaire comités die voor de onderneming bevoegd zijn : 326.00

I. STAAT VAN DE TEWERKGESTELDE PERSONEN

A. WERKNEMERS INGESCHREVEN IN HET PERSONEELSREGISTER	Codes	1.	2.	3.	4.
		Voltijds (boekjaar)	Voltijds (boekjaar)	Totaal (T) of totaal in voltijdse equivalenten (VTE) (boekjaar)	Totaal (T) of totaal in voltijdse equivalenten (VTE) (Vorig boekjaar)
1. Tijdens het boekjaar en het vorige boekjaar					
Gemiddeld aantal werknemers	100	42,7	2,0	44,3 (ETP)	30,0 (ETP)
Aantal daadwerkelijk gepresteerde uren	101	65 488	2 471	67 959 (T)	48 499 (T)
Personeelskosten	102	4 181 279,39	124 204,86	4 305 484,25 (T)	2 812 122,58 (T)
Bedrag van de voordelen bovenop het loon	103	xxx	xxx	(T)	(T)
2. Op de afsluitingsdatum van het boekjaar					
a. Aantal werknemers ingeschreven in het personeelsregister	105	44	2	Totaal in voltijdse equivalenten	
b. Volgens de aard van de arbeidsovereenkomst					
Overeenkomst voor een onbepaalde tijd	110	42	2	43,6	
Overeenkomst voor een bepaalde tijd	111	2		2,0	
Overeenkomst voor een duidelijk omschreven werk	112				
Vervangingsovereenkomst	113				
c. Volgens het geslacht:					
- Mannen	120	27		27,0	
- Vrouwen	121	17	2	18,6	
d. Volgens de beroeps categorie:					
- Directiepersoneel	130	5		5,0	
- Bedienden	134	39	2	40,6	
- Arbeiders	132				
- Andere	133				
B. UITZENDKRACHTEN EN TER BESCHIKKING VAN DE ONDERNEMING GESTELDE PERSONEN					
	Codes		1.	2.	
			Uitzendkrachten	Ter beschikking van de onderneming gestelde personen	
Tijdens het boekjaar					
Gemiddeld aantal tewerkgestelde personen	150		0,9		
Aantal daadwerkelijk gepresteerde uren	151		1 827		
Kosten voor de onderneming	152		31 099,48		

II. TABEL VAN HET PERSONEELSVLOEP TIJDENS HET BOEKJAAR

A. INGETREDEN	Codes	1. Voltijds	2. Deeltijds	3. Totaal in voltijdse equivalenten
a. Aantal werknemers die tijdens het boekjaar in het personeelsregister werden ingeschreven	205	17		17,0
b. Volgens de aard van de arbeidsovereenkomst:				
Overeenkomst voor een onbepaalde tijd	210	14		14,0
Overeenkomst voor een bepaalde tijd	211	3		3,0
Overeenkomst voor een duidelijk omschreven werk	212			
Vervangingsovereenkomst	213			
c. Volgens het geslacht en het studieniveau				
- Mannen : lager onderwijs	220			
secundair onderwijs	221	1		1,0
hoger niet-universitair onderwijs	222	3		3,0
universitair onderwijs	223	8		8,0
- Vrouwen : lager onderwijs	230			
secundair onderwijs	231	1		1,0
hoger niet-universitair onderwijs	232	2		2,0
universitair onderwijs	233	2		2,0
B. UITGETREDEN				
a. Aantal werknemers met een in het personeelsregister opgetekende datum waarop hun overeenkomst tijdens het boekjaar een einde nam	305	4		4,0
b. Volgens de aard van de arbeidsovereenkomst				
Overeenkomst voor een onbepaalde tijd	310	1		1,0
Overeenkomst voor een bepaalde tijd	311	3		3,0
Overeenkomst voor een duidelijk omschreven werk	312			
Vervangingsovereenkomst	313			
c. Volgens het geslacht en het studieniveau				
- Mannen : lager onderwijs	320			
secundair onderwijs	321	1		1,0
hoger niet-universitair onderwijs	322			
universitair onderwijs	323	1		1,0
- Vrouwen : lager onderwijs	330			
secundair onderwijs	331	2		2,0
hoger niet-universitair onderwijs	332			
universitair onderwijs	333			
d. Volgens de reden van beëindiging van de overeenkomst :				
Pensioen	340			
Brugpensioen	341			
Afdanking	342	1		1,0
Andere reden	343	3		3,0
waarvan: het aantal werknemers dat als zelfstandige ten minste op halftijdse basis diensten blijft verlenen aan de onderneming	350			

VERKLARING MET BETREKKING TOT DE GECONSOLIDEERDE JAARREKENING

XX. Evaluatieregels

1. Immateriële vaste activa

a. Sectoren Kaai

De waarde van de immateriële vaste activa werd "pro memorie" geregistreerd overeenkomstig de bepalingen van artikel 8 van de statuten.

b. Sectoren Steenweg

De tegenpost van de waarde van de immateriële vaste activa is opgenomen in de passiva in rubriek I en is vertegenwoordigd door aandelen die op geen enkele terugbetaling recht geven.

2. Materiële vaste activa

Gelet op de boekhoudkundige verplichtingen voortvloeiend uit het bijzonder controlestelsel waaraan de bedrijven van onze sector zijn onderworpen, heeft het Ministerie van Economische zaken ons toegestaan, krachtens artikel 15 van de wet van 17 juli 1975 betreffende de boekhouding en de jaarrekening van de bedrijven, de rubrieken van de materiële vaste activa van de balans aan te passen.

Die wijziging bestaat hoofdzakelijk uit een transfer:

- > van de burgerlijke bouwkunde, van rubriek 22 naar rubriek 23;
- > van de gereedschap, van rubriek 23 naar rubriek 24;
- > van de woonhuizen, van de rubriek 26 naar rubriek 22.

De waarde van de materiële vaste activa die het distributienet van de intercommunale vormen (technische installaties: terreinen, gebouwen en uitrustingen) is gelijk aan de geherwaardeerde boekhoudwaarde overeenkomstig de afwijking van de voorschriften van artikel 34 van het K.B. van 8 oktober 1976, zoals gewijzigd door artikel 29 van het K.B. van 12 september 1983, verkregen van het Ministerie van Economische zaken op 22 november 1985.

Boekhoudwaarde

De boekwaarde is de aanschaffingswaarde, verminderd met de bijdragen van de cliënteel en met de afschrijvingen, zoals hieronder omschreven.

Herwaardering

De boekwaarde wordt geherwaardeerd volgens dezelfde regels dan die welke zijn toegepast voor het bepalen van de afschrijvingsbasis, zoals hieronder omschreven.

Afschrijvingen

De afschrijvingsmodaliteiten zijn bepaald in artikel 61 van de statuten.

De lineaire afschrijvingsvoeten zijn de volgende:

- > 0% op de terreinen opgenomen in rubriek III A
- > 2% op de constructies opgenomen in rubriek III A
- > 2% op de kabels laag- en middenspanning opgenomen in rubriek III B
- > 2% op de leidingen lage en middendruk alsook op de aftakkingen laag- en middenspanning opgenomen in rubriek III B
- > 10% op de meters "Automatic Meter Reading" opgenomen in rubriek III B
- > 4% op de installaties van openbare verlichting en van signalisatie opgenomen in rubriek III B
- > 10% op de WKK-installaties opgenomen in rubriek III B
- > 3% op de overige vaste activa opgenomen in rubriek III B
- > 20% op het rollend materieel en de computeruitrustingen opgenomen in rubriek III C
- > 10% op de overige vaste activa opgenomen in rubriek III C

De op 31 december vastgestelde basis is die welke op die datum in de boeken voorkomt, evenwel verminderd met de waarde van de tijdens het boekjaar afgebroken installaties en dus vertegenwoordigd door:

- a) de aanschaffingswaarde verminderd met:
 - > de tussenkomsten van de cliënteel;
 - > de volledig afgeschreven installaties.

- b) de herwaardering van de technische installaties, door toepassing van de artikels 11 en 60 van de statuten, op de waarden opgenomen onder a) die voorzien zijn van een coëfficiënt "k-1" waar K gelijk is aan

Sectoren "Steenweg gas", "Kaai elektriciteit", "Kaai gas":

Voor de inbrengen bij de oprichting:
0,5 + 0,5 (la / lr)

Voor de nieuwe installaties:
0,5 + 0,5 (la / lr)
0,5 + 0,5 (li / lr)

Sector "Steenweg elektriciteit"

Voor de inbrengen bij de oprichting:
0,2 + 0,8 (la / lr)

Voor de nieuwe installaties:
0,2 + 0,8 (la / lr)
0,2 + 0,8 (li / lr)

Waarin:

- > la de som is van de tot dezelfde basis herleide indexcijfers van de groothandels- en de consumptieprijzen van de maand juni van het afschrijvingsjaar;
- > li de som is van de tot dezelfde basis herleide indexcijfers van de groothandels- en de consumptieprijzen van de maand juni van het investeringsjaar;
- > lr de som is van de tot dezelfde basis herleide indexcijfers van de groothandels- en de consumptieprijzen van de maand juni van het jaar van inbreng bij de oprichting (sectoren Steenweg : 1981; sectoren Kaai : 1986).

De laatste officieel gepubliceerde waarde van het indexcijfer van de groothandelsprijzen heeft betrekking op de maand december 1988. In afwachting van de officiële publicatie van een nieuwe globale index, wordt bij de berekening van de aanpassingscoëfficiënt, het indexcijfer van de groothandelsprijzen vervangen door de eerst gepubliceerde voorlopige waarde van het indexcijfer van de industriële productieprijzen, vermenigvuldigd met de omrekeningscoëfficiënt tussen beide indexen, gelijk aan:

$$8,18 = G \text{ december } 1988 / \text{IPPI december } 1988$$

Vanaf één januari 2002, werd het indexcijfer van de industriële productieprijzen met als basis 1980 = 100, vervangen door het indexcijfer van de productieprijzen met basis 2000=100. De omrekeningscoëfficiënt bedraagt 1,506.

Voor alle materiële vaste activa van de intercommunale, mag de aanpassing van de afschrijvingsbasis en de aanpassing van de boekwaarde niet leiden tot respectievelijk een waarde die lager ligt dan de inbrengwaarde of aanschaffingswaarde, onder aftrek van de tussenkomsten, en een waarde die lager ligt dan het verschil tussen diezelfde inbrengwaarde of aanschaffingswaarde en de afschrijvingen die hierop werden berekend.

De op die manier gedefinieerde afschrijvingsdotatie wordt opgenomen in rubriek II D van de exploitatielasten; zij heeft als tegenwaarde:

- > de materiële vaste activa, voor het bedrag van de dotatie dat overeenstemt met de onder punt a) opgenomen waarden;
- > de niet-beschikbare reserves (rubriek IV B van de passiva) voor het bedrag van de dotatie dat betrekking heeft op de onder punt b) opgenomen herwaardering.

Afbraken

Technische installaties:

De geherwaardeerde boekwaarde, verminderd met de recuperaties, wordt ten laste genomen en de overeenstemmende meerwaarde op het passief wordt overgedragen naar de niet-beschikbare reserves.

Overige vaste activa:

De boekwaarde, verminderd met de recuperaties, wordt ten laste genomen.

Voorraden

De uitgaande voorraden worden gevaloriseerd tegen de gewogen gemiddelde prijs. Er wordt voorgesteld die regel aan te vullen op de basis van de minstens eens per jaar uitgevoerde inventariscontrole. De artikels waarvoor geen beweging werd geregistreerd tijdens meer dan 12 maanden, worden systematisch onderzocht:

- > als zij niet meer bruikbaar zijn, worden zij voor 100% afgeschreven;
- > als zij wel bruikbaar zijn, maar als de hoeveelheid voorraad meer dan 5 jaar verbrij bedraagt, zullen zij een waardevermindering ondergaan van minimum 50%.

In de andere gevallen, behouden de artikels hun oorspronkelijke waarde.

4. VORDERINGEN OP TEN HOOGSTE 1 JAAR

De vorderingen, die deze rubriek uitmaken werden erin hernomen tegen hun nominale waarde. Zij omvatten namelijk de van de cliënteel en van de gemeenten te ontvangen bedragen voor leveringen van energie en diverse werken. Zij worden verminderd met deze welke als oninvorderbaar worden beschouwd met inbegrip van de vorderingen betreffende gekende faillissementen. Deze niet-invorderbare schuldvorderingen worden in hun geheel ten laste genomen langs het debet van de resultatenrekening (Andere Bedrijfskosten II/G); wanneer een gedeelte ervan later wordt geïnd, komt het herwonnen bedrag voor op het credit van de resultatenrekening (Andere Bedrijfskosten I/D).

5. VOORZIENINGEN VOOR RISICO'S EN KOSTEN

Deze voorzieningen worden berekend overeenkomstig de door de Raad van bestuur genomen beslissingen.

6. SCHULDEN OP TEN HOOGSTE EEN JAAR

De bedragen, die in deze rubrieken vervat zijn, werden erin hernomen tegen hun nominale waarde.

XXI. OVERLOPENDE REKENINGEN

De overlopende rekeningen van de activa bevatten onder andere beheerskosten die door de aangesloten maatschappij aan de intercommunale worden doorgerekend in toepassing van de betrokken statutaire bepalingen en/of de dienaangaande genomen bestuurlijke besluiten en die overeenstemmen met de pensioenlasten die werden uitbetaald in de vorm van kapitaal ten gunste van zijn personeel dat voorheen was toegewezen aan de distributieactiviteiten op het grondgebied van de intercommunale.

De ten laste name van deze kosten in de intercommunale wordt, volgens het principe van de periodieke overeenstemming tussen de opbrengsten en de lasten, gespreid over een periode van ten hoogste 20 jaar.

XXII. ALGEMENE INFORMATIE

Op de Algemene vergadering van 16/12/2002 werd beslist om de fusie door absorptie met de intercommunale Intergera per 01/01/2003 goed te keuren.

Dezelfde Algemene vergadering verklaarde zich eveneens akkoord met de inbreng van de activiteitstak van de distributie elektriciteit en gas op het grondgebied van de Brusselse gemeenten van de intercommunale Sibelgas.

Tengevolge van deze hergroepering werd beslist de naam te wijzigen in SIBELGA vanaf 01/01/2003.



VERSLAG VAN HET COLLEGE VAN COMMISSARISSEN

AAN DE JAARVERGADERING VAN DE VENNOTEN VAN 19 JUNI 2006

Mevrouwen, Mijne Heren,

Overeenkomstig de wettelijke en statutaire bepalingen, hebben wij de eer u verslag uit te brengen over de uitoefening van ons mandaat betreffende het boekjaar 2005.

Wij hebben de controle uitgevoerd van de jaarrekening afgesloten op 31 december laatstleden ; wij hebben één voor één de diverse posten nagegaan en hun volkomen overeenstemming met de maatschappelijke boeken vastgesteld ; bovendien hebben wij van de bestuurders en de aangestelden van de maatschappij al de gevraagde uitleg en informatie bekomen.

Wij hebben vastgesteld dat de boekhouding en de jaarrekening zijn opgesteld overeenkomstig de geldende wettelijke en reglementaire voorschriften.

De jaarrekening geeft, naar onze mening, een juist beeld van het patrimonium, de financiële toestand en de resultaten van de maatschappij, rekening houdend met de wettelijke en voorgeschreven bepalingen die ze regelen ; ook zijn de in de toelichting gegeven rechtvaardigingen volkomen passend.

Het jaarverslag bevat de door de wet vereiste inlichtingen en stemt overeen met de jaarrekening.

De voorgestelde verwerking van het resultaat stemt overeen met de statuten en met de wettelijke voorschriften.

Anderzijds hebben wij geen kennis van aangegane verrichtingen of genomen beslissingen die in overtreding zouden zijn met de statuten of met de Code van de maatschappijen.

Bijgevolg hebben wij de eer u voor te stellen de jaarrekening goed te keuren zoals zij is voorgelegd door de Raad van bestuur.

Wij hebben geen enkel voorbehoud of bezwaar in dat verband.

Alvorens dit verslag af te sluiten, wensen wij de Heer A. Serckx, Commissaris-revisor, te bedanken voor de medewerking die hij ons heeft verleend bij het volbrengen van onze opdracht.

Brussel, 11 mei 2006
HET COLLEGE VAN COMMISSARISSEN

ALAIN SERCKX

Réviseur d'entreprises S.C.P.R.L.
Bedrijfsrevisor B.B.V.B.A.
R.S.C.B.: 5.446

Courier :
Rue Ernest Salu, 86,
Ernest Salustraet, 86,
B-1020 Bruxelles-Brussel

Bureau :
Rue Ernest Salu, 91,
Ernest Salustraet, 91,

TEL. : 02 478.76.13
02 478.68.92
FAX : 02 478.68.92
e-mail : serckx.alain@skynet.be

KB n° 434-3205271-07
T.V.A. n° BE 0 477.266.031

C.V.B.A. SIBELGA,
Werkhuizenkaai, 16
1000 Brussel.

REF. : Sibelga verslag 2005
V/REF :

Bruxelles,
Brussel, 11 mei 2006.

Verslag van commissaris-revisor over de jaarrekening op 31 december 2005 van de C.V.B.A. SIBELGA aan de Algemene vergadering van 19 juni 2006.

Mevrouwen, Mijne Heren,

Overeenkomstig de wettelijke en reglementaire bepalingen, brengen wij u verslag uit over de uitvoering van de controle-opdracht die ons werd toevertrouwd.

Wij hebben de controle uitgevoerd van de jaarrekening, opgesteld onder de verantwoordelijkheid van de raad van bestuur van de vennootschap, over het boekjaar afgesloten op 31 december 2005, met een balanstotaal van 1.450.555.366,81 EUR en waarvan de resultatenrekening afsluit met een winst van het boekjaar van 111.774.715,58 EUR. Wij hebben eveneens de bijkomende specifieke controles uitgevoerd die door de wet zijn vereist.

Verklaring over de jaarrekening zonder voorbehoud

Onze controles werden verricht overeenkomstig de normen van het Instituut der Bedrijfsrevisoren. Deze beroepsnormen eisen dat onze controle zo wordt georganiseerd en uitgevoerd dat een redelijke mate van zekerheid wordt verkregen dat de jaarrekening geen onjuistheden van materieel belang bevat, rekening houdend met de Belgische wettelijke en bestuursrechtelijke voorschriften met betrekking tot de jaarrekening.

Overeenkomstig deze normen hebben wij rekening gehouden met de administratieve en boekhoudkundige organisatie van de vennootschap, alsook met de procedures van interne controle. De verantwoordelijken van de vennootschap hebben onze vragen naar opheldering of inlichtingen duidelijk beantwoord.

Wij hebben op basis van steekproeven de verantwoording onderzocht van de bedragen opgenomen in de jaarrekening. Wij hebben de waarderingsregels, de betekenisvolle boekhoudkundige ramingen die de onderneming maakte en de voorstelling van de jaarrekening in haar geheel beoordeeld.

Wij zijn van mening dat deze werkzaamheden een redelijke basis vormen voor het uitbrengen van ons oordeel.

Naar ons oordeel, rekening houdend met de toepasselijke wettelijke en bestuursrechtelijke voorschriften, geeft de jaarrekening, afgesloten op 31 december 2005 een getrouw beeld van het vermogen, van de financiële toestand en van de resultaten van de vennootschap en wordt een passende verantwoording gegeven in de toelichting.

Bijkomende verklaringen en inlichtingen

Wij vullen ons verslag aan met de volgende bijkomende verklaringen en inlichtingen die niet van aard zijn om de draagwijdte van onze verklaring over de jaarrekening te wijzigen:

Het jaarverslag bevat de door de wet vereiste inlichtingen en stemt overeen met de jaarrekening. Wij kunnen ons echter niet uitspreken over de beschrijving van de voornaamste risico's en onzekerheden waarmee de vennootschap wordt geconfronteerd, alsook van haar positie, haar voorzienbare evolutie of de aanmerkelijke invloed van bepaalde feiten op haar toekomstige ontwikkeling. Wij kunnen evenwel bevestigen dat de verstrekte gegevens geen evidente tegenstrijdigheden vertonen met de informatie waarover wij beschikken in het kader van ons mandaat.

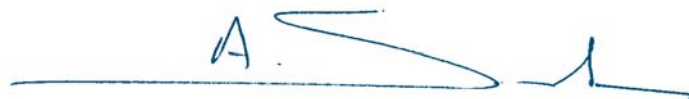
Het boekjaar 2005 kenmerkt zich als een overgangsboekjaar tussen het begin van het liberaliseringsproces op 01/01/2003 en de voltooiing ervan op 31/12/2006. De vergelijking met het voorgaande boekjaar, tijdens hetwelk een tweede liberaliseringsgolf plaatsvond -voor de professionele cliënteel- in de helft van het boekjaar (op 01/07/2004), is niet volledig mogelijk en er blijft onzekerheid over een aantal boekhoudposten, meer bepaald die welke het voorwerp zijn van een raming (zoals « aankoop van energie », « geleverde maar niet opgenomen energie aan de klanten met jaarlijkse opname») of van voorzieningen (zoals « klant-afrekeningen »). De aanpak van de Raad van bestuur in de behandeling van die rekeningen was die van de voorzichtigheid op een normaal voldoende niveau om te verzekeren dat er geen uitzonderlijke verliezen zijn op die bewuste posten op het einde van het boekjaar 2006, wanneer het einde van het liberaliseringsproces valt.

Onverminderd formele aspecten van ondergeschikt belang, wordt de boekhouding gevoerd en de jaarrekening opgesteld overeenkomstig de in België toepasselijke wettelijke en bestuursrechtelijke voorschriften.

Wij dienen u verder geen enkele verrichting of beslissing mee te delen die in overtreding met de statuten of de vennootschappenwet zou zijn gedaan of genomen. De resultaatsverwerking die aan de algemene vergadering wordt voorgesteld, stemt overeen met de wettelijke en statutaire bepalingen.

Tijdens het boekjaar werd een interimdividend uitgekeerd waarover wij bijgaand verslag hebben opgesteld, overeenkomstig de wettelijke vereisten.

Brussel, 11 mei 2006.



B.B.V.B.A. Alain SERCKX
Commissaris-revisor
Vertegenwoordigd door haar beheerder Alain SERCKX
Bedrijfsrevisor



VERSLAG VAN HET TECHNISCH COMITE

Het Technisch Comité, waarin voorzien wordt door artikel 55 van de statuten van de onderneming, werd in april 2003 geïnstalleerd. Het heeft een taak van informatie en overleg inzake gemeentelijke openbare verlichting, organisatie van werven en servicekwaliteit op technisch vlak.

Het bestaat uit

- een afgevaardigde per geassocieerde gemeente, een leidinggevend technisch ambtenaar uit de gemeentediensten;
- drie leden van het kaderpersoneel van de geassocieerde maatschappij, en
- drie leden van het kaderpersoneel van de intercommunale, waaronder haar Algemeen directeur.

Het is in 2005 tien keer bijeengekomen en heeft de volgende materies behandeld:

- openbare verlichting:
 - financiering artikel 26 van de aanleg van de installaties, hun onderhoud, de uitwerking van een databank en van de ontwikkeling van lichtplannen;
 - beleid inzake onderhoud (planning);
 - reporting over de interventie-termijnen voor de herstellingen;
 - eindejaarsverlichting;
 - invloed van de wetgeving voor tijdelijke mobiele werkplaatsen op de planning van een project;
 - interventie-termijnen voor beschadigde palen;
 - reglement aangenomen in het kader van artikel 75 van de statuten van Sibelga dat de voorwaarden regelt voor het onderhoud van de installaties van de gemeentelijke openbare verlichting;
 - organisatie van een opleiding voor het technisch personeel van de gemeenten;
 - gemeentelijke voorschriften inzake plaatsing en vervanging van verlichtingstoestellen;
 - nieuwe organisatie van de dienst openbare verlichting;
 - openbare opdracht voor verlichtingstoestellen;
 - ontvangstbewijs van de werkaanvragen;
 - voorafgaand bericht aan de gemeenten in geval van werken;
 - subsidies van het Gewest voor de werken en concurrentieplaatsing;



- het technisch reglement voor gas;
- het technisch reglement voor elektriciteit;
- het rationeel energiegebruik:
 - Energiepremies voor de tertiaire sector, toegekend door Sibelga in het kader van het REG-programma van de Regering van het Brussels Hoofdstedelijk Gewest;
 - aanbieding van een advies-service aan de gemeenten (audit inzake verlichting en HVAC [Heating, Ventilation, Air Conditioning] van gemeentebouwen);
 - audits en boeking;
- overname van de activiteit verkeerssignalisatie door de gemeenten;
- campagne ter reiniging van de kastjes;
- facturering van het verbruik van het straatmeubilair;
- federale bijdrage en andere toeslagen op de energieprijs;
- rendabiliteitsdrempel van de warmtekrachtkoppelingen;
- systematische vervanging van de meters die meer dan 30 jaar tellen.



STATISTIEKEN





ELEKTRICITEIT

LEVERINGSPUNTEN

	2005	2004	2003
Aantal leveringspunten	644 786	640 672	634 110
- Niet-actieve leveringspunten	65 232	73 199	72 115
- Actieve leveringspunten	579 554	567 473	561 995
Actieve Hoogspanning	3 084	3 084	2 941
Actieve Laagspanning	576 470	564 389	559 054
Actieve vrijgekomen	51 146	51 686	71
Actieve niet vrijgekomen	528 408	515 787	561 924

	Vrijgekomen	Niet-vrijgekomen	Totaal
Aantal leveringspunten per gemeente (2005) - HS+LS			
Anderlecht	4 212	45 520	49 732
Brussel	14 115	77 433	91 548
Elsene	5 662	46 431	52 093
Etterbeek	2 169	25 148	27 317
Evere	1 133	17 042	18 175
Ganshoren	609	11 604	12 213
Jette	1 296	22 534	23 830
Koekelberg	508	9 129	9 637
Oudergem	1 197	15 846	17 043
Schaarbeek	3 751	52 917	56 668
Sint-Agatha-Berchem	667	9 648	10 315
Sint-Gillis	2 534	25 270	27 804
Sint-Jans-Molenbeek	2 486	34 482	36 968
Sint-Joost-ten-Node	1 258	10 521	11 779
Sint-Lambrechts-Woluwe	2 073	27 435	29 508
Sint-Pieters-Woluwe	1 487	20 195	21 682
Ukkel	3 524	39 906	43 430
Vorst	1 633	25 336	26 969
Watermaal-Bosvoorde	832	12 011	12 843
Totaal	51 146	528 408	579 554

**VERVOERDE ELEKTRICITEIT**

	2005	2004	2003
Vervoerde elektriciteit (MWh)	5 210 168	5 182 751	5 048 298
- Vrijgemaakte markt	3 466 235	2 208 848	805 705
Hoogspanning	2 606 863	1 809 438	805 705
Laagspanning	859 372	399 410	0
- Niet-vrijgemaakte markt	1 743 933	2 973 903	4 242 593
Hoogspanning	167 862	1 160 802	2 061 440
Laagspanning	1 576 071	1 813 101	2 181 153
Verliespercentage (%)	3,02%	3,03%	3,07%

	2005
In 2005 door de gemeenten vervoerde elektriciteit (MWh)	
Anderlecht	392 941
Brussel	1 790 641
Elsene	350 214
Etterbeek	183 616
Evere	243 467
Ganshoren	53 059
Jette	129 300
Koekelberg	41 786
Oudergem	124 192
Schaarbeek	349 011
Sint-Agatha-Berchem	66 816
Sint-Gillis	203 035
Sint-Jans-Molenbeek	214 273
Sint-Joost-ten-Node	170 859
Sint-Lambrechts-Woluwe	252 187
Sint-Pieters-Woluwe	121 292
Ukkel	282 965
Vorst	140 280
Watermaal-Bosvoorde	100 234
Totaal	5 210 168



FACTURATIE (in euro)

	2005	2004	2003
Klantenwerken *	16 982 800,69	12 508 725,83	27 072 278,05
Grid Fee **	74 825 717,87	45 985 987,42	5 338 061,61

* Aan de klant gefactureerde werken voor aansluitingen en meters op een leveringspunt.

** Van de leveranciers ontvangen vergoeding voor het gebruik van de elektriciteitsdistributienetten.

INFRASTRUCTUUR VAN DE ELEKTRICITEITSNETTEN

	2005
Aantal meters	655 580
- Hoogspanning	9 951
- Laagspanning	645 629
Aantal aansluitingen	208 264
Aantal HS-cabines "net"	3 095
Aantal HS-cabines "klanten"	2 905
Aantal verspreidingscabines (HS)	59
Aantal HS-cabines "primaire"	94

LENGTE VAN DE NETTEN

	2005
Lengte van de netten (in km)	6 260
- Hoogspanning (100% ondergronds)	2 366
- Laagspanning	3 894
Ondergronds	3 878
Bovengronds	16

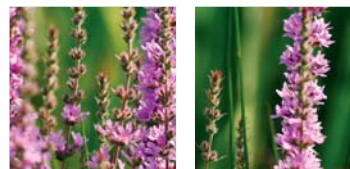
LENGTE VAN DE NETTEN PER GEMEENTE (IN METERS)

	LAAGSPANNINGS- NETWERK ONDERGRONDS	LAAGSPANNINGS- NETWERK BOVENGRONDS	LAAGSPANNINGS- NETWERK TOTAAL	MIDDENS- PANNINGS- NETWERK ONDERGRONDS
Anderlecht	327 391	3 053	330 444	217 679
Brussel	680 912	5 743	686 655	654 575
Elsene	420 957	0	420 957	196 539
Etterbeek	119 281	0	119 281	72 225
Evere	111 950	0	111 950	82 237
Ganshoren	67 734	780	68 514	33 612
Jette	132 901	71	132 972	56 255
Koekelberg	41 224	0	41 224	19 284
Oudergem	134 943	0	134 943	69 924
Schaarbeek	307 628	0	307 628	143 614
Sint-Agatha-Berchem	72 973	421	73 394	41 515
Sint-Gillis	159 381	0	159 381	56 288
Sint-Jans-Molenbeek	248 250	0	248 250	116 164
Sint-Joost-ten-Node	57 710	0	57 710	59 059
Sint-Lambrechts-Woluwe	155 085	0	155 085	102 846
Sint-Pieters-Woluwe	204 528	0	204 528	81 499
Ukkel	384 485	0	384 485	201 065
Vorst	140 969	0	140 969	102 428
Watermaal-Bosvoorde	110 142	6 044	116 186	59 204
Totaal	3 878 444	16 112	3 894 556	2 366 012



BETROUWBAARHEID VAN HET ELEKTRICITEITSNETWERK

	2005	2004	2003
Jaarlijkse piek voor het Brussels Hoofdstedelijk Gewest	949 MW donderdag 03 maart	942 MW maandag 13 december	925 MW vrijdag 10 januari
Onbeschikbaarheid in elektriciteitsbevoorrading			
1. Aantal defecten:	9 940	11 097	11 587
Individuele defecten (defect bij één enkele klant)	7 113	8 252	9 301
Partiële netwerkdefecten	2 827	2 845	2 286
2. Aantal incidenten			
Sibelga	260	252	288
België	3 679	3 495	3 449
<i>Europese definitie : Een incident is per definitie elke onderbreking langer dan 3 minuten, die het netwerk geheel of gedeeltelijk treft.</i>			
3. Gemiddelde duur van de onbeschikbaarheid			
Sibelga	0:21:38	0:22:11	0:25:01
België	0:47:49	0:38:07	0:36:16
<i>Definitie: De onbeschikbaarheid vertegenwoordigt dus de gemiddelde duur van jaarlijkse onderbreking waaraan elke klant onderworpen kan zijn.</i>			
De frekwentie van de defecten per 100 km kabel	6,8	7,0	8,1



GAS

LEVERINGSPUNTEN

	2005	2004	2003
Aantal leveringspunten	488 433	461 742	460 949
- Niet-actieve leveringspunten	76 156	77 538	76 857
- Actieve leveringspunten	412 277	384 204	384 092
Actieve middendruk	2 017	1 986	4 818
Actieve lage druk	410 260	382 218	379 274
Actieve vrijgekomen	24 093	24 453	-
Actieve nietvrijgekomen	388 184	359 751	384 092

	Vrijgemaakt	Niet-vrijgemaakt	Totaal
Aantal leveringspunten midden- en lage druk per gemeente (2005)			
Anderlecht	2 228	33 713	35 941
Brussel	5 708	53 710	59 418
Elsene	2 401	33 860	36 261
Etterbeek	1 190	18 546	19 736
Evere	541	11 421	11 962
Ganshoren	316	8 655	8 971
Jette	712	16 395	17 107
Koekelberg	262	6 736	6 998
Oudergem	593	11 796	12 389
Schaarbeek	1 950	43 666	45 616
Sint-Agatha-Berchem	345	7 355	7 700
Sint-Gillis	1 278	20 255	21 533
Sint-Jans-Molenbeek	1 241	25 907	27 148
Sint-Joost-ten-Node	520	8 951	9 471
Sint-Lambrechts-Woluwe	858	17 498	18 356
Sint-Pieters-Woluwe	714	13 757	14 471
Ukkel	1 895	27 871	29 766
Vorst	938	19 442	20 380
Watermaal-Bosvoorde	403	8 651	9 054
Totaal	24 093	388 184	412 278

**VERVOERD GAS**

	2005	2004	2003
Vervoerd gas (MWh)	10 844 656	11 079 709	10 837 847
- Vrijgemaakte markt	3 946 728	1 639 491	0
Middendruk	1 833 790	685 039	0
Lage druk	2 112 938	954 452	0
- Niet-vrijgemaakte markt	6 897 928	9 440 218	10 837 847
Huishoudelijk gebruik	6 148 826	6 341 734	6 785 150
Niet-huishoudelijk gebruik	749 102	3 098 484	4 052 697

	2005
In 2005 door de gemeenten vervoerd gas (MWh)	
Anderlecht	964 246
Brussel	2 463 681
Elsene	836 075
Etterbeek	404 039
Evere	315 743
Ganshoren	170 104
Jette	396 391
Koekelberg	102 171
Oudergem	299 720
Schaarbeek	861 463
Sint-Agatha-Berchem	163 104
Sint-Gillis	409 761
Sint-Jans-Molenbeek	466 889
Sint-Joost-ten-Node	237 558
Sint-Lambrechts-Woluwe	534 173
Sint-Pieters-Woluwe	371 284
Ukkel	837 187
Vorst	715 706
Watermaal-Bosvoorde	295 363
Totaal	10 844 657

FACTURATIE (in euro)

	2005	2004	2003
Klantenwerken *	4 154 616,68	3 047 496,15	2 837 019,26
Grid Fee **	23 277 960,98	9 693 961,07	0,00

* Aan de klant gefactureerde werken voor aansluitingen en meters op een leveringspunt.

** Van de leveranciers ontvangen vergoeding voor het gebruik van de gasdistributienetten.

INFRASTRUCTUUR VAN DE GASNETTEN

	2005
Aantal meters	475 982
Aantal aansluitingen	185 397
- Lagedrukleidingen	182 701
- Middendrukleidingen	2 696
Aftakkingen "net"	430
Aftakkingen "klanten"	2 266
Aantal cabines "net"	430
Aantal cabines "klanten"	1 703
Aantal ontvangststations	7
Aantal overlopen	9

LENGTE VAN DE NETTEN

	2005
Lengte van de leidingen (in km)	2 816,00
- Middendrukleidingen	590,40
- Lagedrukleidingen	2 225,60





LENGTE VAN DE NETTEN PER GEMEENTE (IN METERS)

	MIDDENDRUK- LEIDINGEN	LAGE DRUK- LEIDINGEN
Anderlecht	73 568	211 539
Brussel	156 278	345 491
Elsene	27 296	147 174
Etterbeek	15 500	81 649
Evere	20 712	67 282
Ganshoren	10 153	41 105
Jette	16 182	82 998
Koekelberg	5 665	27 370
Oudergem	18 979	94 796
Schaarbeek	28 219	170 129
Sint-Agatha-Berchem	13 811	49 667
Sint-Gillis	12 380	74 033
Sint-Jans-Molenbeek	31 037	123 020
Sint-Joost-ten-Node	5 248	33 745
Sint-Lambrechts-Woluwe	35 488	111 100
Sint-Pieters-Woluwe	23 817	146 002
Ukkel	49 580	247 912
Vorst	26 643	90 429
Watermaal-Bosvoorde	19 876	80 181
Totaal	590 432	2 225 622

BETROUWBAARHEID VAN HET GASNETWERK

	2005	2004	2003
Aantal oproepen "gasgeur" met verplaatsing van een agent	5 626	5 765	6 252

OPENBARE VERLICHTING

	2005	2004	2003
Aantal armaturen op de gemeentewegen *	68 054	63 853	63 284
Aantal nieuwe armaturen	2 941	2 077	2 582
Geïnstalleerd elektrisch vermogen (in kW)	13 407	-	-
Aantal herstellingen	7 709	8 130	7 984
Aantal vervangen lampen n.a.v. defect	956	630	1 065
Aantal vervangen lampen in het kader van het beleid van systematische vervanging	25 402	18 895	10 237
Lengte van de bediende gemeentewegen (in km)	1 550	-	-

* Overname van de infrastructuur openbare verlichting van de gemeente Elsene.

	2005	2004
Aantal armaturen per gemeente		
Anderlecht	4 944	4 913
Brussel	16 075	15 851
Elsene	3 697	-
Etterbeek	1 754	1 756
Evere	3 173	3 143
Ganshoren	1 543	1 543
Jette	3 102	3 025
Koekelberg	532	529
Oudergem	1 963	1 929
Schaarbeek	5 047	5 035
Sint-Agatha-Berchem	1 721	1 721
Sint-Gillis	2 872	2 842
Sint-Jans-Molenbeek	3 240	3 270
Sint-Joost-ten-Node	1 492	1 453
Sint-Lambrechts-Woluwe	4 054	3 999
Sint-Pieters-Woluwe	3 470	3 470
Ukkel	5 253	5 255
Vorst	1 728	1 728
Watermaal-Bosvoorde	2 394	2 391
Totaal	68 054	63 853

RATIONEEL ENERGIEGEBRUIK

ENERGIE-AUDITS VAN GEMEENTEGEBOUWEN

	2005
Relighting-audits (binnenverlichting)	38 gebouwen voor een totaal bedrag van 81 595,00 euro
HVAC-audits (Heating, Ventilation and Air Conditioning)	28 gebouwen voor een totaal bedrag van 77 565,00 euro
Premies voor investeringen in "relighting"	28 premies voor een totaal bedrag van 290 455,20 euro
Premies voor investeringen in "HVAC"	46 premies voor een totaal bedrag van 444 609,09 euro

PREMIES AAN DE HUISHOUDELIJKE SECTOR

	Aantal	Totaal bedrag (in euro)
Verwarming	2 051	311 500
Huishoudtoestellen - koud	7 521	571 125
Huishoudtoestellen - Wasmachine	5 956	595 600
Temperatuurregeling	664	94 640
Doorstroomgasboiler	73	7 300
Zonneboiler	56	62 248
	waarvan 7 installaties op collectieve woningen	
TOTAAL	16 321	1 642 413

PREMIES AAN DE PROFESSIONELE SECTOR

	Aantal	Totaal bedrag (in euro)
Verwarming en warmteregeling	80	97 829
Relighting en frequentieregelaar	25	104 500
Verbruiksaudits en -analyse	15	64 649
TOTAAL	120	266 978

WARMTEKRACHTKOPPELING

Installatie	Datum indienststelling	Elektrisch vermogen (kW)	Thermisch vermogen (kW)	Aantal motoren	Elektriciteits- productie (kWh)
Slachthuizen Anderlecht	1999	534	732	1	517 590
Aeropolis	1999	574	695	1	677 400
Pacheco	1999	510	708	1	829 798
Werkhuizenkaai	2000	5 168	3 350	2	10 847 012
Arts et Métiers	2000	606	723	1	812 727
Villa's van Ganshoren	2000	606	723	1	1 776 239
Muntcentrum	2000	606	723	1	697 490
Vlaams Parlement	2003	341	476	1	405 608
Brugmann	2002	2 954	3 670	2	4 667 468
ULB Solbosch	2002	3 033	4 068	3	8 892 250
AZ-VUB	2002	3 062	3 888	2	9 188 585
Essegem I	nov-05	139	207	1	15 691
Essegem II	nov-05	139	207	1	33 266
Totaal		18 272	20 170	18	39 361 124

GROENESTROOMCERTIFICATEN

In 2005 werden 7 980 groenestroomcertificaten verkregen, wat overeenkomt met een CO₂-vermindering met 1 730 ton of een besparing van ongeveer 800 000 Nm³ gas.

ENERGIEVERKOPEN OP DE NIET-VRIJGEMAAKTE MARKT

ELEKTRICITEIT

	2005	2004	2003
Verkochte hoeveelheden (in MWh)	1 743 933	2 973 903	4 242 593
- Hoogspanning	167 862	1 160 802	2 061 440
- Laagspanning	1 576 071	1 813 101	2 181 153
Aankoopprijs (in EUR/kWh)	0,0585	0,0544	0,0520
Gemiddelde verkoopprijs (in EUR/kWh)			
- Hoogspanning	0,0864	0,0812	0,0773
- Laagspanning	0,1312	0,1207	0,1202
Huishoudelijk	0,1357	0,1297	0,1277
Professioneel	0,1275	0,1093	0,1153
Openbare verlichting	0,0460	0,0433	0,0404
Opbredingen (in EUR)			
- Hoogspanning	14 507 994	94 229 531	159 417 806
- Laagspanning	206 750 575	218 774 506	262 218 937
Huishoudelijk	189 404 906	162 195 247	169 176 181
Professioneel	14 169 817	53 939 275	90 477 543
Openbare verlichting	3 182 974	3 014 559	2 880 429

GAS

	2005	2004	2003
Verkochte hoeveelheden - midden- en lage druk (in MWh)	6 897 928	9 440 217	10 837 846
Aankoopprijs (in EUR/kWh)	0,020408	0,015889	0,016337
Gemiddelde verkoopprijs (in EUR/kWh)			
- Huishoudelijk gebruik	0,035969	0,031133	0,030837
- Niet-huishoudelijk gebruik	0,022833	0,021843	0,02232
Opbredingen (in EUR)			
- Huishoudelijk gebruik	221 167 532,29	197 434 620,97	209 234 961,20
- Niet-huishoudelijk gebruik	17 104 598,81	67 678 897,05	90 455 163,12

SOCIALE MAATREGELEN

	Elektriciteit	Gas
Aantal gezinnen dat het specifiek sociaal tarief geniet	19 322	9 297
Aantal 6A-begrenzers geplaatst op 31/12/2005	14 241	
Aantal 6A-begrenzers verwijderd op 31/12/2005	13 333	



Kort lexicon betreffende de vrijgemaakte markt

Leveringsadres

Adres aan de openbare weg waar 1 of meer leveringspunten gelegen kunnen zijn.

Leverings- of toegangspunt

Bepaalt de meter(s) van een energie die aan een netgebruiker geleverd wordt.

Distributienetgebruiker (DNG)

Afnemer van gas of elektriciteit op 1 of meer leveringspunten.

EAN- code (European Article Numbering)

De EAN-code staat voor het unieke identificatienummer van een leveringspunt (of toegangspunt) op de Europese energiemarkt.

Meter

Toestel dat het elektriciteits- of aardgasverbruik meet.

Aansluiting of aftakking

Verzameling van elektrische of gasinstallaties, meter inbegrepen, die de installatie van de klant met het distributienet verbindt.

Leverancier

Onderneming die gas of elektriciteit verkoopt aan DNG's (klanten), daarbij gebruik makend van de transport- en distributienetten.

Klantenonthaal:

Visverkoperstraat 13, 1000 Brussel

Open van maandag tot donderdag van 8 tot 16.30 uur & vrijdag van 8 tot 15.45 uur

Contacten:

Klantendienst: 02 549 44 00

Gasreuk: 02 274 40 44

Defecten elektriciteit (24u/24) en openbare verlichting: 02 274 40 77

Zetel van de vennootschap:

Sibelga CVBA

Werkhuizenkaai 16 – 1000 Brussel

RPR/BTW: BE (0) 222.869.673

Colofon:

De realisatie van dit jaarverslag werd gecoördineerd door het Departement Communicatie

Realisatie van het activiteitenverslag: Marc Magain

Verantwoordelijke uitgever: Philippe Massart – Werkhuizenkaai 16 – 1000 Brussel



Sibelga CVBA

Werkhuizenkaai 16 – 1000 Brussel

Telefoon : 02 274 31 11

Fax : 02 549 43 34

e-mail : info@sibelga.be

www.sibelga.be



ELEKTRICITEIT

Toelichting van de symbolen

kWh > *kilowattuur*
eenheid van energieverbruik

GWh > *gigawattuur*
1 miljoen kWh

TWh > *terawattuur*
1 miljard kWh

W > *watt*
eenheid van elektrisch vermogen

kW > *kilowatt*
1000 W

MW > *megawatt*
1 miljoen W

GW > *gigawatt*
1 miljard W

V > *volt*
eenheid van elektrische spanning

kV > *kilovolt*
1000 V

A > *ampère*
eenheid van elektrische stroomsterkte

kVA > *kilovoltampère*
eenheid van schijnvermogen

MVA > *megavoltampère*
1000 kVA

LS > *laagspanning*
(230 en 400 V)

MS > *middenspanning*
(1 à 30 kV)

HS > *hoogspanning*
(36 à 220 kV)



GAS

Toelichting van de symbolen

kWh > *kilowattuur*
eenheid van energieverbruik

GWh > *gigawattuur*
1 miljoen kWh

TWh > *terawattuur*
1 miljard kWh

bar
eenheid van druk

LD > *lage druk*
(< 5 bar)

MD > *middendruk*
($5 < 15$ bar)

DIVERSE

CREG
> *Commissie voor Regulering van de Elektriciteit en het Gas*
Federaal organisme voor de regulering van de energiemarkt

BIM
> *Brussels Instituut voor Milieubeheer*
Milieu- en energieadministratie van het Brussels Hoofdstedelijk Gewest

DNB
> *Distributienetbeheerder*

TNB
> *Transmissienetbeheerder*

BIWM
> *Brusselse Intercommunale Watermaatschappij*

EAN
> *European Article Numbering*

BNO
> *Brussels Network Operations*

NRB
> *Netten Réseaux Bruxelles*
> *Network Research Belgium*

KAM
> *Key Account Manager*

UMIX
> *Utility Market Information eXchange*

Zie glossarium pagina 88