



2006
Jaarverslag



2006

Sibelga - Jaarverslag

Benaming en vorm

Sibelga is een intercommunale vereniging in de vorm van een coöperatieve vennootschap met beperkte aansprakelijkheid, beheerst door de wet van 22 december 1986.

Zetel van de vennootschap

Werkhuizenkaai 16 • 1000 Brussel.

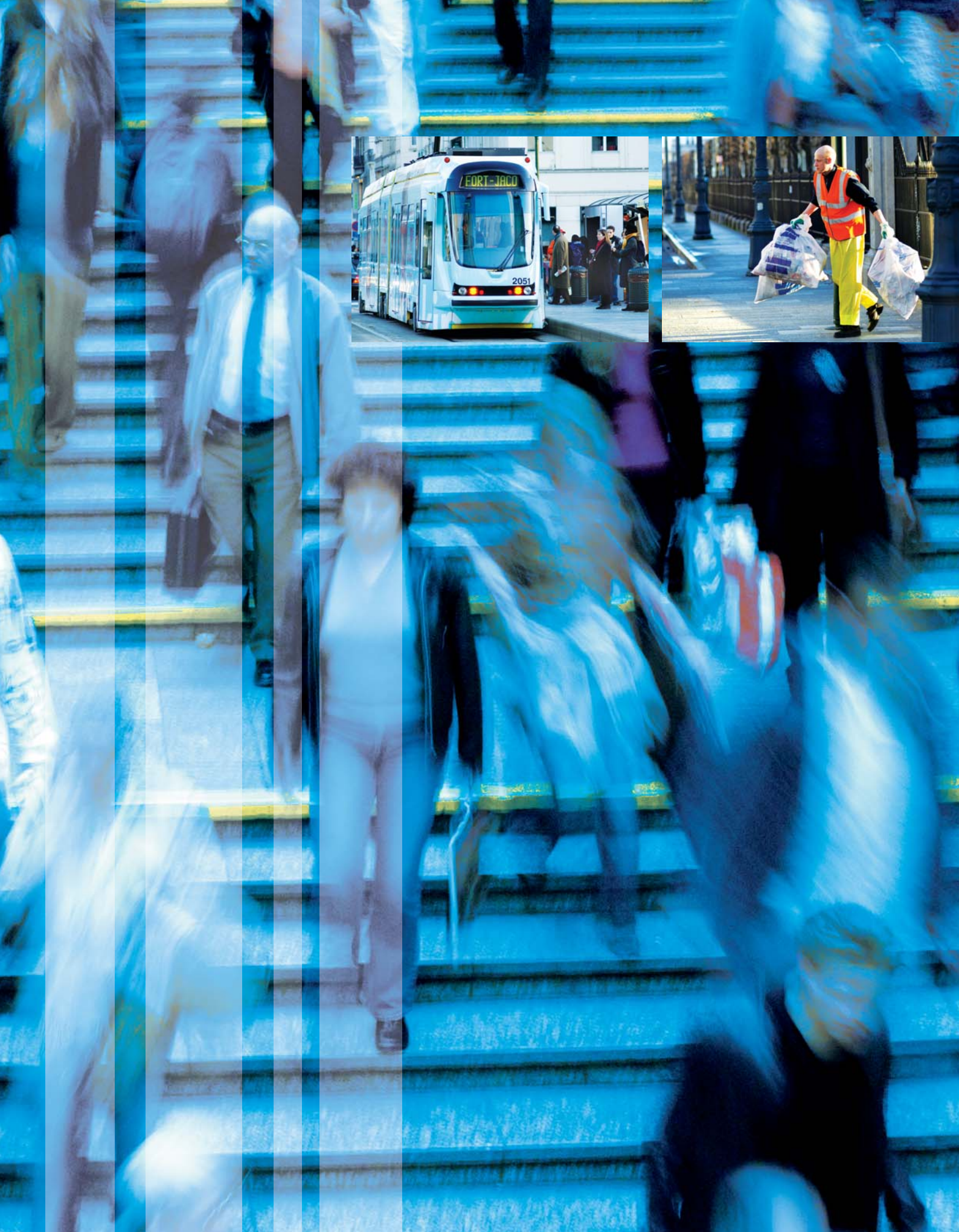
Oprichting

Gemachtigd bij Koninklijk besluit van 24 juni 1982. • Oprichting op 29 juni 1982, volgens akte gepubliceerd in de Bijlage tot het Belgisch Staatsblad van 8 juli 1983 onder het nummer 1755-1.

Statuten en statutenwijzigingen

De statuten van de intercommunale werden goedgekeurd bij Koninklijk besluit van 1 december 1982 en gepubliceerd in de Bijlage tot het Belgisch Staatsblad van 8 juli 1983 onder het nummer 1755-1. Zij werden herhaaldelijk gewijzigd, voor de laatste maal door de Buitengewone algemene vergadering van 27 maart 2006 volgens akte gepubliceerd in de Bijlage tot het Belgisch Staatsblad van 2 mei 2006.

De statuten staan op www.sibelga.be, rubriek "publicaties".





Inhoud

Voorstelling van Sibelga	4
Activiteitenverslag	6
Sibelga in zijn context	7
Sibelga en de energiemarkt	12
Sibelga en zijn openbaredienstverplichtingen	18
Sibelga en het technisch beheer van de netten	24
Wettelijke en statutaire informatie	27
Bestuurs- en toezichtsorganen	28
Jaarverslag	32
Bestuur en toezicht	37
Jaarrekening 2006	39
- Balans	40
- Bijlagen	48
Verslag van het College van commissarissen	77
Verslag van de Commissaris-Revisor	78
Activiteiten van het Technisch Comité	80
Statistieken	82

Sibelga...

Is de enige distributienetbeheerder voor elektriciteit en aardgas binnen het Brussels Hoofdstedelijk Gewest.

Werkt, vanwege zijn onafhankelijkheid en onpartijdigheid, de vrijgemaakte markt in de hand.

Is uitvoerder van de openbaredienstverplichtingen: beheer van de openbare verlichting, energievoorziening van beschermde verbruikers; promotie van energiebesparing.



Onze waarden

- ⊙ **Dienstverlening aan de gemeenschap** rekening houdend met alle eenheden van het Brussels Hoofdstedelijk Gewest:
 - ten dienste van alle afnemers van elektriciteit en aardgas (binnen de perken van de haar toevertrouwde opdrachten);
 - ten dienste van de spelers op de energiemarkt om zo een efficiënte marktwerking te verzekeren;
 - ten dienste van haar partners, zijnde de gemeenten.
- ⊙ **Onpartijdigheid** tegenover de energieleveranciers die hun energie via onze netten vervoeren.
- ⊙ **Betrouwbaarheid** van onze netten, onze meetactiviteiten en onze diensten.

Onze vakgebieden

Beheer van de distributienetten

- ⊙ financiering, ontwerp, aanleg, onderhoud en werking van de elektriciteits- en gasnetten, daarin begrepen de aansluitingen en de meters;
- ⊙ beheer van de toegang tot het net: aan de ene kant staan de leveranciers die ons de distributie van hun energie toevertrouwen, aan de andere kant staan de eindafnemers die op het net aangesloten zijn;
- ⊙ opname en verwerking van de verbruiksgegevens, de meters en de leveringspunten.

Openbardienstverplichtingen

- ⊙ beheer van de openbare verlichting op openbare ruimten en langs de gemeentewegen: ontwerp, aanleg, onderhoud en stroomvoorziening;
- ⊙ levering van elektriciteit en aardgas tegen het specifiek sociaal tarief aan de beschermde klanten;
- ⊙ promotie van energiebesparingen, in samenwerking met het Gewest en Brussel Leefmilieu: toekenning van premies voor investeringen ter bevordering van rationeel energiegebruik door particulieren, in gebouwen met collectieve woningen en ondernemingen; begeleiding van de gemeenten; steun aan en beheer van WKK-projecten (warmtekrachtkoppeling).

Levering van elektriciteit en aardgas aan niet-vrijgemaakte klanten

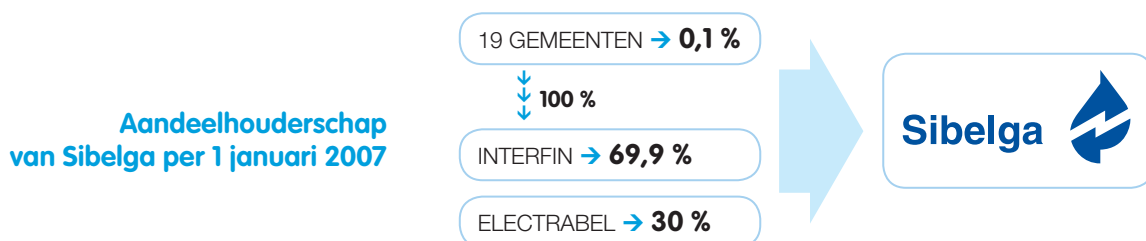
→ De levering van elektriciteit en aardgas aan de niet-vrijgemaakte klanten was in 2006 nog steeds één van de activiteiten van Sibelga. Tijdens dat boekjaar heeft de onderneming zowel residentiële als gemengde klanten van energie voorzien. De volledige vrijmaking van de markt per 1 januari 2007 heeft de facto een einde gemaakt aan deze Sibelga-activiteit. De toelevering aan klanten in moeilijkheden is een openbardienstverplichting en blijft dan ook een bevoegdheid van Sibelga.

Aandeelhoudersstructuur

De aandeelhouders van Sibelga zijn de 19 gemeenten van het Brussels Hoofdstedelijk Gewest, de intercommunale Interfin en de privéonderneming Electrabel.

Tot 31 december 2006 was het kapitaal van Sibelga gelijk verdeeld over de gemeenten (50 %) en Electrabel (50 %). Sedert 31 december 2006 bezitten de gemeenten 70 % van het kapitaal, Electrabel de overige 30 %.

Op 31 december 2012 zal Electrabel de resterende 30 % van het kapitaal overdragen aan de gemeenten.





Sibelga in zijn context

Versnelde volledige scheiding van de vakgebieden.

In het kader van de nieuwe organisatie van de energiemarkt en krachtens de akkoorden uit 2003 tussen de Brusselse gemeenten en Electrabel, vertrouwde Sibelga het dagelijkse beheer van zijn netwerkinfrastructuren in exclusiviteit toe aan Electrabel. Dit hield in dat Sibelga het beleid uittekende en de technische uitvoering ervan uitbesteedde aan Electrabel.

Dit model was oorspronkelijk bedoeld voor de periode tot eind 2012, maar bleek onvolmaakt. Om te beginnen waren er alle problemen in verband met het bestaan van een dubbele organisatie, met een duidelijke scheiding tussen de besluitvorming en het operationele. Vervolgens bleek dit model dubbelzinnigheden te bevatten, aangezien taken die onpartijdigheid veronderstellen, onrechtstreeks, via één van zijn entiteiten, toevertrouwd werden aan één van de spelers op de competitieve markt. Een aantal argumenten pleitten ten gunste van dergelijke versnelling. De regelgevers en overheden wensten een duidelijker scheiding tussen competitieve marktactiviteiten en gereguleerd netbeheer. Tot slot leidde dat alles zowel bij de consumenten als onder het personeel tot perceptuele verwarring tussen Netmanagement, de business unit van Electrabel, en Sibelga.

Gelet op die context, hebben de Brusselse gemeenten en hun privépartner Electrabel eind 2005 beslist het proces om van Sibelga een autonome onderneming te maken die volledig onafhankelijk is van de leveranciers, te versnellen.

Een aantal argumenten pleitten ten gunste van dergelijke versnelling.

De veranderingen van september 2006.

De Sibelga-aandeelhouders hebben op 27 maart 2006 in Buitengewone Algemene Vergadering het besluit bekrachtigd

om alle activiteiten in verband met het beheer van het elektriciteits- en aardgasnet samen te brengen binnen de onderneming, waardoor vervroegd een einde gemaakt werd aan de dienstenprestaties door de privépartner.

De stappen die tot deze beslissing leidden, zullen uiteindelijk tot niet meer dan anekdotes verworden. Toch waren zij in de loop van dit boekjaar 2006 erg belangrijk.

Eenzijds omdat zij de verklaring vormen voor de uiteindelijke structuur. Anderzijds omdat deze structuur ook bedoeld was om niet aan de personeelsstatuten te raken.

- In mei maakte Electrabel van zijn divisie "Netten Réseaux Bruxelles" een dochteronderneming. Deze kreeg de naam BNO (Brussels Network Operations).
- Het personeel van deze divisie werd per 1 juli overgeheveld naar deze nieuwe privéonderneming. Collectieve arbeidsovereenkomst 32bis, die tot doel heeft de werknemers te beschermen bij overdrachten van ondernemingen, werd tot in de puntjes nageleefd.
- Op 1 september 2006 heeft Sibelga alle aandelen die Electrabel in BNO bezat, overgekocht. De operatie had geen gevolgen voor het personeel.
- Op diezelfde datum werd het Sibelga-personeel van de diensten openbare verlichting, warmtekrachtkoppeling, toegangsregister, validering van de meting en IT van Sibelga overgedragen naar BNO. Omgekeerd en overeenkomstig de voorschriften van de ordonnanties van 2001 en 2004 werd het BNO-personeel van de diensten boekhouding, patrimonium en communicatie samengebracht bij Sibelga. Bij deze overdrachten werden alle waarborgen gegeven in verband met het behoud van sociale rechten.



Structuur vanaf september 2006.

Op dit ogenblik bestaat de groep uit drie afzonderlijke entiteiten:

- Sibelga, de intercommunale die 40 mensen tewerkstelt, en verantwoordelijk is voor de strategie, de relaties met de regelgevers, financiën en communicatie;
- BNO (Brussels Network Operations), een 100 % dochteronderneming van Sibelga, stelt 896 mensen te werk, en is verantwoordelijk voor het beheer van de nettoegang, het beheer van de eigenlijke netten, het asset management, IT, human resources, en voorts ook openbare verlichting en warmtekrachtkoppeling;
- Metrix, een 75-25 joint-venture tussen Sibelga en Vivaqua, dat 41 mensen tewerkstelt en verantwoordelijk is voor de meteropname.

Een nieuwe, samenhangende onderneming.

Op die manier werden bijna duizend medewerkers samengebracht binnen één groep, die nu – op een duidelijke en transparante basis – kan instaan voor alle taken en activiteiten in verband met het netbeheer en de openbardienstverplichtingen die hem toevertrouwd worden. Zo kan Sibelga zich opstellen als autonoom, onafhankelijk en professioneel distributienetbeheerder, en zijn mensen inzetten voor de realisatie van een gemeenschappelijk doel. Alle dubbelzinnigheid in verband met waar het personeel thuishoort en wat zijn doelstellingen zijn, is daarmee definitief opgeheven.

Deze vereenvoudiging en verduidelijking vormen een geweldige kans. Toch betreft het een enorme verandering, aangezien de nieuwe onderneming vorm moest krijgen aan de hand van functies, departementen en activiteiten die voorheen gescheiden waren. Daarom heeft Sibelga zich in 2006 volledig toegespitst op de uitbouw van zijn interne organisatie. De uitdaging was des te groter als men weet dat ook de activiteiten zelf vanwege de volledige vrijmaking van de markt op 1 januari 2007 sterk geëvolueerd zijn, wat op zijn beurt heel wat energie opsloprpte, zoals verder in dit jaarverslag zal blijken.

Sibelga heeft zijn structuur opgebouwd rond twee grote pijlers:

- Het departement Beheer van de Nettoegang is verantwoordelijk voor de relaties met de klanten, met name enerzijds de eindafnemers en anderzijds de ondernemingen die stroom en aardgas op de markt leveren. De eindafnemers doen op Sibelga een beroep voor alles wat te maken heeft met hun aansluitingen en meters. De leveranciers hebben toegang tot het net om gas en elektriciteit te verkopen. Op het raakvlak van deze relaties bevinden zich alle gegevens met betrekking tot de organisatie van de markt: gegevens over de leveringspunten en de verbruiksgegevens.
- Het departement Netbeheer is rechtstreeks gericht op de infrastructuur. Het opereert op de openbare weg en heeft daarom eerst te maken met de openbare overheden, gemeenten en gewesten voor de coördinatie van de werken.

Eigen IT.

Ruim vóór de beslissingen die tussen eind 2005 en begin 2006 met het oog op de oprichting van de groep gevallen zijn, was Sibelga tot het besef gekomen dat eigen IT-systemen noodzakelijk waren. De analyse was duidelijk: op een competitieve markt kon het niet dat de onderneming afhankelijk zou zijn van de IT-systemen van één van de concurrenten op diezelfde markt. Die redenering leek nog meer op te gaan voor de toepassingen in verband met gegevensbeheer, die het hart vormen van de vrijgemaakte markt, en voor andere toepassingen, die verregaande onafhankelijkheid van de netbeheerder veronderstellen.

Daarom werd begin 2004 nagedacht over de IT-systemen die nodig zouden zijn voor het “business model” van de autonome onderneming Sibelga. Begin 2005 heeft Sibelga, met de steun van een partner, werk gemaakt van zijn IT-richtplan. Daarop verder bouwend heeft Sibelga in 2006 een eigen IT-team samengesteld bestaande uit een twintigtal mensen. Dit team werkt in “co-sourcing” samen met twee hoofdpartners: één voor de infrastructuur (Belgacom NSI) en de andere voor de toepassingen, Network Research Belgium alsook met meerdere andere IT-onderaannemers. Voordeel van deze formule is dat



voldoende interne middelen beschikbaar zijn om de IT-systemen onder controle te houden, met daarbovenop de deskundigheid van de partners, wat borg staat voor meer flexibiliteit en reactiviteit.

In de praktijk werden in 2006 al twee stappen gezet. Zowat de hele nieuwe infrastructuur is intussen operationeel en de oude computertoepassingen SAP die bij Electrabel draaiden, werden op 18 november met succes overgedragen. Volgende stappen op het programma, tegen eind 2007, zijn twee programma's die doorslaggevend zijn voor de onafhankelijkheid van de onderneming: een SAP managementsysteem en een "clearing house", die de toegang tot het net zullen beheren, ter vervanging van de toepassing Electrabel. In 2007 en 2008 zal het zaak zijn de nieuwe IT-systemen tot stabiliteit te brengen. Tegelijk zullen de teams werk maken van de ontwikkeling van applicaties die specifiek zijn voor de activiteiten van Sibelga.

Tariefvoorstellen voor nettoegang eens te meer goedgekeurd door een veeleisende regelgever.

Voor het derde opeenvolgende jaar ziet Sibelga zijn tariefvoorstellen voor de nettoegang goedgekeurd door de Commissie voor de Regulering van de Elektriciteit en het Gas.

Zowel eindverbruikers als elektriciteits- en aardgasleveranciers kunnen eens te meer rekenen op nettoegangstarieven die voor het hele jaar 2007 werd vastgelegd.

Hierdoor kunnen de energieleveranciers hun Brusselse klanten gewaarborgde prijsoffertes maken. Zij zijn immers zeker van distributiekosten die over een periode van een jaar vast zijn. Anders dus dan in de andere gewesten van het land, waar netbeheerders, leveranciers en klanten zich moeten schikken naar de tarieven die elk kwartaal door de federale regelgever opgelegd en herzien worden.

Dit succes van Sibelga op tariefvlak is op de vrijgemaakte markt dan ook bijzonder opvallend en belangrijk. Meteen vindt het vele werk dat de intercommunale verzet heeft om zijn eigenheid en zijn professionele aanpak te laten erkennen, hierin bevestiging.

“ Dé grote uitdaging van de Bourgogne-werf, was het coördineren van alle betrokkenen, waarbij tegelijk voldaan moest worden aan de bijkomende vereisten vanwege de aanwezigheid van Vorst Nationaal ”.



Foto Le Soir

“ Overeenkomstig de Brusselse regelgeving mag een weg pas opengemaakt worden wanneer alle mogelijke betrokkenen geraadpleegd werden. Bedoeling is wegenwerven te coördineren om straten niet om de haverklap open te gooien ”.

Deze bijzonder zinvolle Brusselse logica heeft ervoor gezorgd dat, in de Bourgogne-wijk, verschillende nutsbedrijven gebruik gemaakt hebben van het feit dat Sibelga verplicht was 2 500 meter gietijzeren gasleidingen te vervangen door polyethyleen. Meteen heeft Sibelga de hoog- en laagspanningskabels in de wijk vervangen, plus ook bepaalde apparatuur voor de openbare verlichting. Ook Vivaqua en Belgacom hebben werken in de sleuven uitgevoerd. Volgens David Cavenaile werd die coördinatie nog complexer doordat de gemeentelijke overheid niet wilde dat er puin op de openbare weg achterbleef vanwege de nabijheid van de zaal van Vorst Nationaal.



Foto Le Soir



© Zoom / Human resources

Bouwen aan een imago op de arbeidsmarkt.

De aanwerving van een dertigtal technici was voor Sibelga een uitdaging van formaat. Toch is dit gelukt: tijdens de laatste zes maanden van 2006 werden een dertigtal jongeren met een technisch diploma in dienst genomen...

De zaak was duidelijk: amper een jaar geleden waren in de entiteit Netmanagement van Electrabel een dertigtal technici van A2-niveau (mecaniciens, elektromecaniciens, elektriciens, lassers) tekort in de ploegen die dag in dag uit aan het werk zijn op de distributienetten voor elektriciteit en aardgas binnen het Brussels Gewest. Het kritieke punt was niet ver af: dertig mensen te kort op een bestand van 400 technici, was enorm. Desorganisatie dreigde voor deze ploegen, die volgens een nauwgezette organisatie op het terrein actief zijn met wachtbeurten, recuperatiedagen en variabele uurroosters.

Brusselse jongeren over de streep halen.

Patricia Nivard, verantwoordelijke Staffing & Human Resources Development bij Sibelga: "Dit was één van de eerste projecten die wij opgestart hebben. Gegeven het feit dat wij moesten instaan voor het technisch beheer van de netten, moesten wij met voorrang werk maken van het hersamenstellen van complete ploegen. Tegelijk wilden wij daarbij carrièremogelijkheden bieden aan Brusselaars. A priori leek de opdracht niet eenvoudig". In deze specifieke beroepen is het aantal vacatures doorgaans groter dan het aantal sollicitanten. Andere openbardienstbedrijven binnen het Brussels Gewest plus ook privébedrijven die hun onderaannemers zijn, zijn immers op zoek naar dergelijke witte merels.

Sibelga heeft dus werk moeten maken van een voor haar geheel nieuwe opdracht: een imago als aantrekkelijk werkgever opbouwen om zo die jonge technici aan te trekken. De operatie werd tot in de puntjes gepland en uitgevoerd. Een reclame-

bureau ontwierp de grafische elementen en de slogans voor een reclamecampagne die jongeren moest verleiden: affiches en postkaarten werden aangeplakt of uitgedeeld in de Brusselse technische scholen en in de onmiddellijke omgeving ervan. De jongeren konden dan nadere informatie vinden op de Sibelga-website of opvragen via een speciaal opgestarte 0800-lijn.

Uitstekende resultaten.

Tegelijk had Sibelga ook contacten gelegd met de school-directies. Ook had Sibelga alle lijsten opgevraagd met pas afgestudeerden. Nog meer initiatieven zagen het daglicht: zo de deelname aan de Jobday in het Huis van de Brusselse Ondernemingen en andere infodagen van de BGDA. Patricia Nivard: "Dit soort jobdagen brengen ons in contact met honderden jongeren, waarna wij al een eerste preselectie kunnen maken. Dit is erg waardevol".

Begin juli, en verder ook nog in augustus, oktober en november werden proeven georganiseerd. In totaal kwamen hiervoor bijna 140 kandidaten opdagen, waarvan een zestigtal aan de hiërarchie voorgesteld en uiteindelijk dertig aangeworven werden. Patricia Nivard: "Toch moet u niet denken dat wij nu alle technici in huis hebben die wij willen. Het zijn beroepen die heel snel evolueren en waarin er heel wat verloop is. Daarom dat wij, ondanks de 30 aanwervingen tijdens de tweede jaarhelft 2006, begin 2007 alweer op zoek zijn naar 6 of 7 technici. Eigenlijk moet het zoeken naar geschikte mensen waarmee in 2006 gestart is, een constante houding blijven: met andere woorden, wij willen waken over ons imago op de arbeidsmarkt om zo regelmatig aan te werven".

De eerste inspanningen gingen dus naar de technische beroepen, waar de nood het hoogst was. Maar Sibelga is ook op zoek naar bedienden. Zo werd in 2006 de optie gelicht om jongeren op stage te nemen nog terwijl ze tegelijk nog school lopen.



Opleidingstraject.

Tot slot vertoont ook het reservoir van 80 kaderleden een sterke evolutie en dienen zich vele opportuniteiten aan. Grote moeilijkheid hier is dat de activiteiten van Sibelga zo specifiek zijn, dat er op de markt nauwelijks mensen met relevante ervaring te vinden zijn. Daarom heeft Sibelga begin 2007 twee jonge burgerlijk ingenieurs aangeworven, die nu een echt "opleidingstraject" binnen de onderneming aan het doorlopen zijn. Patricia Nivard: "Het is de bedoeling dat zij gedurende een aantal maanden alle diensten doorlopen. Na 18 maanden moeten zij dan over alle kennis beschikken die nodig is om een kaderfunctie te kunnen opnemen".



" Ik wilde per se in Brussel werken, en deze job bij Sibelga is echt wel wat ik zocht ".



" Ik ben leerling aan het Koninklijk Atheneum "Rive Gauche". Voor mij is de stage hier bij Sibelga fantastisch, want zo leer ik bij temidden van professionele mensen. Ik hoop dat ik hier later, wanneer mijn stage er opzit, een job kan vinden ".

Aan het woord is Fabio, 21 jaar, die in oktober 2006 een stage bij Sibelga begonnen is. Meteen is hij, via een startbaanovereenkomst voor jongeren, de eerste stagiair met een systeem van drie dagen in de onderneming, twee dagen op de schoolbanken. Onder het toezicht van ervaren personeelsleden van de Dienst Exploitatie Gas heeft hij eerst eenvoudige laswerken aangeleerd zoals het lassen van moffen, het lassen van buizen in een hoek van 45° of nog het lassen van rechte stukken». Van zodra hij deze technieken onder de knie had, kon hij mee gaan werken op het net, ook hier weer onder het toezicht van ervaren technici. Fabio heeft zich wonderwel geïntegreerd en de kans is dan ook groot dat hij op termijn een voltijdse job bij Sibelga aangeboden krijgt.





Sibelga en de energiemarkt

2006, laatste etappe op weg naar de volledige vrijmaking van de elektriciteits- en aardgasmarkt in het Brussels Hoofdstedelijk Gewest.

Voor een goed begrip, het Brussels Hoofdstedelijk Gewest had gekozen voor een geleidelijke openstelling van de markten. Twee belangrijke stappen werden daarbij vastgelegd.

De eerste stap, op 1 juli 2004, zette voor alle professionele klanten de deur open naar vrije leverancierskeuze. Hiermee waren 51 000 leveringspunten voor elektriciteit en iets minder dan 24 000 voor aardgas gemoeid.

De tweede stap werd op 1 januari 2007 gezet. Vanaf die datum werden alle andere afnemers vrijgemaakt, dit wil zeggen dat zij vrij hun leverancier mochten kiezen. Deze vrijmaking sloeg op 916 000 actieve leveringspunten (528 000 voor elektriciteit en 388 000 voor aardgas).

Deze overgangssituatie had uiteraard aanzienlijke gevolgen voor de activiteiten van Sibelga in 2006. Gedurende 2006 heeft de onderneming immers haar oude activiteit als leverancier (voor de residentiële klanten) uitgeoefend plus ook haar activiteit als netbeheerder (voor alle categorieën gebruikers), en moest zij zich tegelijk voorbereiden op de volledige vrijmaking van de markt op 1 januari 2007. Met andere woorden, de onderneming moest zich voorbereiden op

de toekomstige veranderingen, en moest instaan voor een vlotte werking van de twee organisaties, elk met hun eigen specifieke processen, methoden en activiteiten, met daarbovenop de implicaties van de nieuwe structurering van de onderneming, die elders aan bod komt.

Sibelga was in 2006 nog steeds de elektriciteits- en aardgasleverancier van alle Brusselse residentiële klanten.

In 2006 heeft Sibelga zijn activiteiten voortgezet als stroom- en aardgasleverancier van de bijna één miljoen nog niet-vrijgemaakte Brusselse klanten. In cijfers betekent dit dat Sibelga in 2006 in totaal 1,7 miljard kWh aan elektriciteit en 6,8 kWh aan aardgas verkocht heeft. Alle commerciële activiteiten in verband met die levering waren nog steeds in handen van vennoot Electrabel.

In dit verband moet aangestipt worden dat de tarieven die op de zogenaamde gereguleerde klanten toegepast werden, nog steeds berekend werden volgens de modaliteiten die vóór 2003 vastgelegd waren door het Controlem Comité voor de Elektriciteit en het Gas. De parameters die gehanteerd werden in de formule van destijds, werden systematisch door het Ministerie van Economische Zaken aangepast. Voor elektriciteit werd deze prijs vastgelegd volgens parameters in verband

met de evolutie van de lonen en van de brandstofprijzen die de elektriciteitscentrales gebruiken. Voor aardgas hielden de tariefparameters rekening met de evolutie van de lonen en de evolutie van de aardgasprijzen op de groothandelsmarkten.

In 2006 bedroeg de gemiddelde prijs per verkochte kWh laagspanning 0,1387 euro/kWh, een stijging met 5,7% tegenover 2005. Voor aardgas voor residentieel gebruik lag de gemiddelde prijs per verkochte kWh op 0,042093 euro/kWh, dit is een stijging met 17% tegenover 2005.

Sedert 1 januari 2007 is Sibelga niet langer leverancier van elektriciteit en aardgas, behalve dan van de beschermde verbruikers.

Op de markt van de professionele klanten, die sedert 1 juli 2004 vrijgemaakt is, wordt – naar volume – elf percent van de elektriciteit en zeven percent van het aardgas die in het Brussels Gewest verbruikt worden, geleverd door andere ondernemingen dan de historische leverancier.

2006 was het tweede volledige boekjaar waarin de professionele cliënteel vrijgemaakt was.

Voor **elektriciteit** bedroeg het aantal vrijgemaakte leveringspunten na de vrijmakingsfase van 1 juli 2004 iets meer dan 51 000. Gemeten naar het verbruik tijdens het jaar 2006 vertegenwoordigt deze vrijgemaakte markt 67 % van het volume stroom dat door het Brusselse distributienet geleverd werd.

Gemeten naar het verbruik tijdens het jaar 2006 vertegenwoordigden de nieuwe leveranciers 11% van de vrijgemaakte professionele markt, tegen 11,7% in 2005 en iets minder dan 5% in 2004.

Voor **aardgas** werden zowat 24 000 leveringspunten per 1 juli 2004 vrijgemaakt. Gemeten naar het verbruik tijdens het jaar 2006 waren zij goed voor 35,7% van het volume dat via het Brusselse distributienet vervoerd werd.

Gemeten naar het verbruik waren de leveringspunten die door nieuwe leveranciers bevoorraad werden, in 2006 goed voor iets minder dan 7% van de vrijgemaakte markt, tegen 4% een jaar eerder en 1% in 2004.

In 2006 hebben de Sibelga-ploegen die zich specifiek bezighouden met het beheer van de nettoegang, hun werk in verband met bijstand aan de professionele klanten voortgezet. De “Key Account Managers” hadden met ruim vijftig dergelijke klanten een afspraak op het terrein en hebben meer dan 600 vragen naar informatie en adviezen allerhande beantwoord. Tegelijk heeft Sibelga verder werk gemaakt van de harmonisering en uniformisering van de Technisch reglementen Gas en Elektriciteit alsook van de aansluitingsvoorwaarden en –contracten, daarbij bouwend op dit tweede jaar ervaring in een nieuwe marktomgeving.



Toegangsregister “professionele klanten” op kruissnelheid.

Het toegangsregister vormt één van de hoekstenen van de vrijmaking van de energiemarkten. Het is tevens dankzij het toegangsregister dat de distributienetbeheerder meer kan zijn dan een loutere technische operator en zich kan opwerpen tot een doorslaggevende en centrale speler op de vrijgemaakte markt, die zorgt voor een rechtvaardige en billijke marktwerking ten behoeve van alle leveranciers die in concurrentie staan.

Het toegangsregister.

Op een vrijgemaakte markt is de distributienetbeheerder de draaischijf inzake informatie naar de verbruiker. Het toegangsregister is het instrument dat moet borg staan voor de updating en doorstroming van die informatie. Veranderingen van leverancier worden in het toegangsregister geboekt.

Wanneer een klant beslist om van leverancier te veranderen, licht de nieuwe leverancier de netbeheerder hiervan in. Het toegangsregister neemt akte van dit nieuwe contract en meldt aan de vorige leverancier de meterstand, zodat deze de rekening van de klant kan afsluiten. Ook meldt hij de gegevens aan de nieuwe leverancier, zodat deze de rekening van zijn nieuwe klant daadwerkelijk kan openen.

Voor de goede werking van een vrijgemaakte markt is het essentieel dat het toegangsregister in handen is van een onafhankelijke en onpartijdige speler.

Sibelga heeft aan de oprichting en uitbouw van het toegangsregister meegewerkt waardoor het tegen de vrijmaking van de professionele klanten operationeel zou zijn, met name tegen juni 2004. De werking van het register is in 2005 heel snel op kruissnelheid gekomen en dat is in 2006 ook zo gebleven. Dit succes is vooral te danken aan het uitstekende voorbereidende werk in verband met de controle en de validering van de gegevens.

De uitbreiding van het toegangsregister naar alle Brusselse verbruikers was voor Sibelga één van de grote uitdagingen van 2006.

Per eind 2005 hebben de mensen van Sibelga hun tanden gezet in wat allicht één van de grootste uitdagingen was van de vrijmaking van de elektriciteits- en aardgasmarkt binnen het Brussels Hoofdstedelijk Gewest: de migratie van de aansluitingsgegevens van de residentiële cliënteel, zodat het toegangsregister volledig werkzaam zou zijn tegen de vrijmaking van de markt per 1 januari 2007. In de praktijk kwam dit neer op het “opkuisen” van alle gegevens (zie kader).

De databases en elektronische registers die in het verleden op een niet-vrijgemaakte markt gebruikt werden, moesten daarbij omgezet worden naar nieuwe toepassingen, die rekening hielden met de nieuwe voorschriften van de vrijgemaakte markt. Voor een goed begrip, bij de oprichting van het register in 2004 moesten 75 000 leveringspunten eerst gecontroleerd en vervolgens gemigreerd worden. In 2006 waren het meer dan 900 000 leveringspunten (goed voor meer dan 1,1 miljoen meters) waarvan de aansluitingsgegevens gecontroleerd en daarna naar het toegangsregister gemigreerd moesten worden.

Op 15 oktober was de migratie van bijna 99 percent van de “werkende” installaties (waarvoor een klant bekend was en facturen gemaakt werden) een feit. Op 15 december was de rest van de gegevens overgedragen, met name de resterende 1 percent die in oktober er nog niet bij was plus ook bijna 100 000 slapende leveringspunten.

Vorbereiding en opkuisen van de gegevens werden bijzonder doelgericht en nauwkeurig uitgevoerd, zodat het foutpercentage bij de elektronische overdracht bijzonder laag uitkwam, minder dan 0,05%. Dit wil zeggen dat amper 300 leveringspunten manueel verwerkt moesten worden.

Metrix heeft het aantal meteropnames opgevoerd in het kader van de uitvoering van de gegevens en de afsluiting van rekeningen van residentiële klanten.

Tijdens de voorbereiding op de vrijmaking hebben de ploegen van onze dochteronderneming Metrix het zwaar te verduren gekregen. Het aantal opnames op het terrein moest drastisch

opgedreven worden: enerzijds omdat bepaalde gegevens extra gecontroleerd moesten worden, anderzijds omdat – voor de residentiële klanten die per 1 januari 2007 vrijgemaakt werden – de meterafsluitingen voorbereid moesten worden samen met de overgang tussen Sibelga – tot dan de energieleverancier – en de nieuwe leveranciers op de vrijgemaakte markt. Voor een en ander waren nauwkeurige opnames op het terrein noodzakelijk. In het jaar 2007 werden in totaal 965 000 meteropnames uitgevoerd. Zo werden de zowat vijftig opnemers van Metrix bijgestaan door een dertigtal medewerkers van de diensten “werken cliënteel”, terwijl tegelijk bepaalde andere activiteiten op een laag pitje gezet werden.

Stippen wij nog aan dat Metrix, een gemeenschappelijke dochteronderneming van Sibelga en Vivaqua (75-25), in 2006 een sterke evolutie gekend heeft. Alle taken in verband met de validering van de gegevens alsook het personeel dat daarvoor instond, werden naar Sibelga overgeheveld, naar de diensten die zich bezighouden met het toegangsregister. Deze reorganisatie werd om twee redenen ingegeven. Enerzijds wilde Vivaqua zijn eigen valideringen uitvoeren, wat betekende dat Sibelga dat dan ook zou moeten doen. Anderzijds is de validering van de gegevens een strategisch proces, dat de kern vormt van het beroep van netbeheerder.

Sibelga heeft zijn opdracht inzake informatie en voorbereiding van de volledige vrijmaking van de elektriciteits- en aardgasmarkt vervuld.

Als onafhankelijke speler op de nieuwe elektriciteits- en aardgasmarkt kreeg Sibelga opdracht om het publiek over deze ingrijpende verandering te informeren. Naast de absoluut noodzakelijke onafhankelijkheid waren er nog twee argumenten die in die zin pleitten. Eerste argument was dat Sibelga, van oudsher (in ieder geval via zijn historische componenten) de leverancier en het contactpunt van de klanten was, zodat deze zich automatisch tot Sibelga zouden wenden met mogelijke vragen of problemen. Tweede argument was dat Sibelga, als netbeheerder, tussenkwam bij één van de eerste stappen op weg naar de vrijmaking, met name het overmaken van de EAN-code aan de klanten (EAN = 18 cijfers tellend nummer



dat elk leveringspunt identificeert en een referentie die een klant altijd nodig heeft, bijvoorbeeld voor werken of om van leverancier te veranderen).

Zo werden tussen midden en eind oktober 537 000 brieven verstuurd waarin de verbruikers op de hoogte gebracht werden van de EAN-codes en van de technische parameters van hun leveringspunten. Deze officiële brief op naam ging vergezeld van een EAN-kaart en een brochure. Daarin werd eenvoudig en duidelijk uitgelegd wat de EAN-code is, wat het belang ervan is, wat de openstelling van de markten inhoudt, wat de gevolgen daarvan zijn voor de verbruikers, wie de spelers zijn op de markt, en wat de rol van Sibelga is binnen deze nieuwe context.

De verspreiding van die informatie werd ondersteund door een volledige update van de Sibelga-website. Voorts ging in oktober een nieuwe portaal-site online, die toegang verleent tot een reeks nieuwe pagina's over de vrijmaking, met onder meer een uitgebreide FAQ-rubriek (vragen en antwoorden). Tot slot werd nog uitgebreidere informatie verspreid via het nieuwe "Sibelga"-magazine, dat op meer dan 450 000 exemplaren in alle brievenbussen van het Brussels Hoofdstedelijk Gewest wordt verspreid. Dit magazine zal naar rato van twee nummers per jaar blijven verschijnen en zo de band van Sibelga met de verbruikers versterken.

Tot slot werden schikkingen getroffen voor het opvangen van de talloze telefoonoproepen die in bepaalde periodes zeker te verwachten vielen, met name in november, toen vele verbruikers zich afvroegen of zij bepaalde maatregelen moesten treffen. Hiervoor heeft Sibelga niet alleen de eigen telefonistes ingeschakeld, maar ook een extern callcenter, waarvan 60 medewerkers door Sibelga opgeleid werden om alle vragen over de vrijmaking te kunnen beantwoorden.

Stippen wij nog aan dat vanaf midden september verschillende specifieke informatievergaderingen georganiseerd werden ten behoeve van bepaalde professionele doelgroepen, die meer dan andere betrokken zijn bij de openstelling van de energiemarkt en de veranderingen voor de residentiële cliënteel: de pers, de maatschappelijke openbare sector en het verenigingsleven, en tot slot de beroepsmensen uit de vastgoedsector.

“ Het “opkuisen” van de gegevens is een enorm werk geweest. Maar wij hebben dat met succes tot een goed einde gebracht ”.



“ Mijn werk bestond erin de foute technische gegevens die zich in de loop van de jaren in de oude toepassing Clifax opgestapeld hebben, te corrigeren, waarna deze gegevens zonder meer naar het toegangsregister en naar de toepassingen van de vrijgemaakte markt konden ”.

Clifax was het systeem voor het beheren van de technische en commerciële gegevens van de klanten, dat gedurende meer dan 20 jaar door Electrabel gebruikt werd voor rekening van de gemengde intercommunales van het hele land. De migratie sloeg alleen op de technische gegevens van elk leveringspunt en van de gebruiker op het ogenblik van de controle, dus moesten wij zeker zijn dat die juist waren. In geen geval was het de bedoeling de commerciële gegevens betreffende de klanten over te dragen.

Met 900 000 leveringspunten was dit echt een titanenwerk. In sommige gevallen was meer dan één controle nodig en moesten opnemers ter plaatse gaan kijken. Een en ander werd nog bemoeilijkt door het feit dat de databank die gecontroleerd moest worden, zelf nog voortdurend evolueerde vanwege de zowat 100 000 verhuizingen per jaar en de meer dan 40 000 meters die gemiddeld elk jaar vervangen worden.

Volgens Vanessa Homola heeft het opkuisen van de gegevens ook aan het licht gebracht dat sommige procedures in het verleden niet altijd correct gevolgd werden. De betrokken teams hebben hiermee bij de ontwikkeling en aanpassing van de nieuwe software rekening gehouden.



© Zoom / Klantenonthaal

Onthalen van de klant, een nieuwe activiteit voor Sibelga.

De vrijmaking van de markt heeft de relatie van Sibelga met de verbruikers van aardgas en elektriciteit totaal omgegooid. Daarbij komt dat Sibelga, vanwege de nieuwe organisatie van de bevoegdheden, nu zelf het onthaal van de klanten moet organiseren...

Vóór de volledige vrijmaking per 1 januari 2007 was Sibelga leverancier van elektriciteit en aardgas, en onderhoudt zij als dusdanig alle bijbehorende relaties met de klanten. In werkelijkheid echter werd deze dienst versterkt door de teams van de geassocieerde privéonderneming, Electrabel.

De volledige vrijmaking van de elektriciteits- en aardgasmarkt heeft die relatie ingrijpend veranderd. Op een vrijgemaakte markt is de distributienetbeheerder verantwoordelijk voor het net, inclusief de aansluiting en de meter. Daarentegen is hij niet langer verdeler van deze energieën. Met andere woorden, de relatie van de klant slaat nu in hoofdzaak op de installatie of de wijziging van de aansluitingen en meters. Op één uitzondering na echter: het Brussels Gewest heeft Sibelga opdracht gegeven in te staan voor de minimale energielevering aan de beschermde klanten.

Oprichting van een "Klantendienst".

Eén van de uitdagingen van Sibelga in 2006 bestond er dus in zich op deze nieuwe realiteit voor te bereiden. Dit werk was des te belangrijker omdat de relatie met de klant één van de belangrijkste banden is die de onderneming met de Brusselse bevolking kan onderhouden. De zaak werd nog complexer omdat dit iets geheel nieuw was, aangezien het contact met de klant vroeger altijd door partner Electrabel verzorgd werd. Bovendien moest die "Klantendienst" meteen op kruissnelheid geïnstalleerd worden om klaar te zijn voor het opvangen van een groot – maar vooraf onbekend – aantal vragen tijdens de overgangperiode (zie elders).

De nieuwe "Klantendienst" overkoepelt de volgende activiteiten: het Klantenonthaal (phonecenter en onthaalbureau); het beheer van de beschermde klanten; de inning en de geschillenregeling

betreffende facturen uit het verleden; de verhuur van radiatoren; ontwikkeling en coaching.

Ter beschikking staan van de klant.

Sibelga geeft voorrang aan telefonische contacten met de klant. De echte "toegangspoort" tot het Klantenonthaal is dus de **02/549 41 00**. Ook bij bezoeken aan het onthaalkantoor aan de Visverkopersstraat worden de klanten (met uitzondering van de "beschermde") via toetstelefoons in contact gebracht met één van de 40 operatoren. Dit team heeft alle vereiste expertise in huis om vragen te beantwoorden, zowel over verhuizingen, EAN-codes, de opening en sluiting van meters, of de vrijmaking van de markt over het algemeen.

Datzelfde team staat in voor de verwerking en controle van de aanvraagdossiers voor werken. Die aanvragen kunnen zowel telefonisch, per brief, fax of via het Internet binnenkomen. Zodra de dossiers compleet zijn, worden zij afhankelijk van de omvang van de gevraagde werken, doorgestuurd naar de "Technische diensten cliënteel" of aan het "Studiebureau".

Bij onderaannemer Brucall werd, onder het toezicht van Sibelga-specialisten, een speciaal team opgericht dat de relaties met de klanten beheert voor alles wat te maken heeft met de laatste facturen voor energieverbruik die Sibelga uitgeschreven heeft: afsluitings- of regularisatiefactuur, betalingsplannen voor onbetaalde facturen, enz. Dit team is per definitie tijdelijk, aangezien het zich louter bezighoudt met vragen in verband met één vakgebied, energielevering, dat Sibelga sedert 1 januari 2007 niet meer uitoefent. Die activiteiten zullen geleidelijk aan afgebouwd worden.

Onthaal en beheer van beschermde klanten.

De Brusselse ordonnantie in verband met de vrijmaking van de elektriciteits- en aardgasmarkt kent Sibelga de rol van sociaal leverancier toe.

Daarom heeft Sibelga hiervoor een aparte organisatie opgericht.



- Een dienst die verantwoordelijk is voor het administratief beheer van de klanten, inclusief facturatie en betalingsbeheer.
- Het specifieke onthaal hiervoor bevindt zich, net als de rest van de klantendienst, in de Visverkopersstraat, in het hart van Brussel. Drie mensen werden speciaal opgeleid om de beschermde klanten te ontvangen en hun vragen te beantwoorden, de betalingsplannen te beheren en de klant te begeleiden naar een terugkeer naar zijn commercieel leverancier.
- Tot slot houdt een ander team zich specifiek bezig met incasso en beheer van betwiste dossiers. Het staat, binnen de perken van de gewestelijke Ordonnantie, in voor de inning van onbetaalde facturen bij beschermde klanten en zorgt voor het noodzakelijke overleg met de sociale partners. Dit team staat ook in voor de inning van onbetaalde facturen na de afsluiting van rekeningen van Sibelga-klanten, en voor het beheer van de geschillen van vóór 31 december 2006. Bij de definitieve beëindiging van de energieverkoopactiviteiten moest nog bijna 50 miljoen euro geïnd worden. Dit vormt een enorme uitdaging, waaraan alle personeel van de klantendienst actief meewerkt, met de steun van een externe professionele incassopartner.

Voegen wij er nog aan toe dat het Onthaalkantoor aan de Visverkopersstraat zich ook inlaat met de verhuur van radiatoren.

Klantenonthaal in cijfers.

- Openen en sluiten van meters:
35 000 tot 40 000 oproepen en 350 schriftelijke aanvragen per maand (brief, Internet).
- Werken en verhuur van radiatoren:
8 000 tot 12 000 oproepen en 250 schriftelijke aanvragen per maand.
- Facturatie en vragen over de vrijmaking:
35 000 tot 40 000 oproepen en 350 schriftelijke aanvragen per maand.

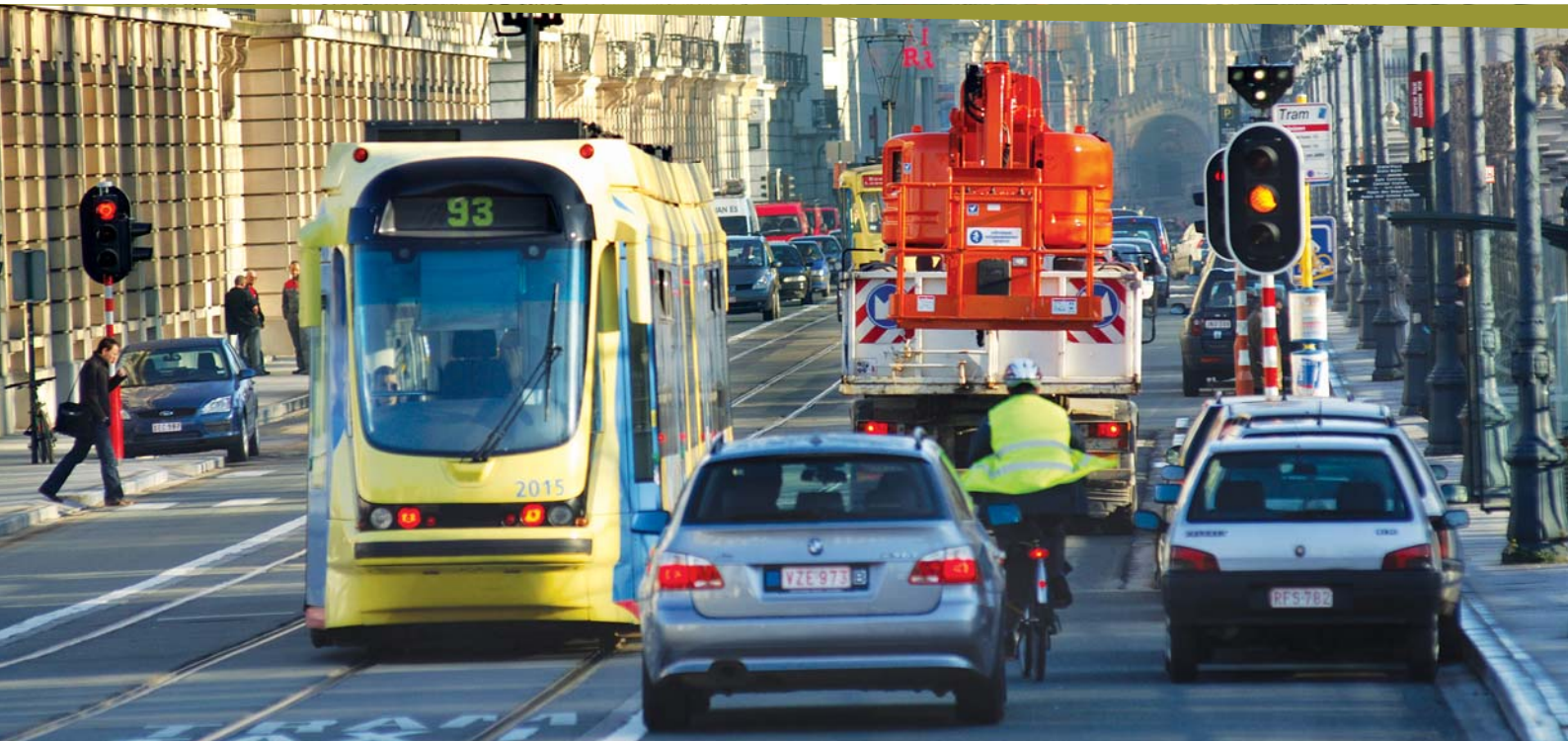
“ De overgangperiode is goed verlopen. Wij hebben onze teams moeten versterken, maar heel snel al konden wij ze weer afbouwen ”.



“ Het grootste probleem tijdens de overgangperiode was dat wij onze bezoekers vaak niet konden helpen zolang zij geen leverancier gekozen hadden, en dat wij ze naar hun leverancier moesten terugsturen ”.

Het kantoor in de Visverkopersstraat is nu het enige onthaalkantoor. Logischerwijze verwachtte Sibelga een grote toestroom op het ogenblik van de vrijmaking. Sibelga-verantwoordelijke Ria Geeroms had de beschikbare teams dan ook uitgebreid. Toch is alles vrij rustig verlopen. Zo hebben zich in januari bijna 7 300 mensen aangemeld. 3 300 daarvan moesten naar hun eigen leverancier doorverwezen worden omdat hun vragen Sibelga niet aanbelangden. Een vergelijkbare toestroom in februari met zowat 6 600 mensen, waarvan 3 000 de raad kregen zich tot hun leverancier te wenden. Vanaf maart begon de toestroom te verminderen en kwamen er steeds minder bezoekers met vragen over de vrijmaking.





Sibelga en zijn openbare dienstverplichtingen

2006 bleef een overgangsjaar inzake de financiering van de openbare dienstverplichtingen.

De ordonnanties tot organisatie van de elektriciteits- en aardgasmarkt in het Brussels Hoofdstedelijk Gewest leggen de openbare dienstverplichtingen vast, die aan de distributienetbeheerder toevertrouwd worden. In de loop van 2006 is een nieuwe ordonnantie met betrekking tot de vrijmaking van de markt verschenen met nadere bepalingen betreffende de “beschermden klanten”, waarin aan Sibelga de opdracht van “sociaal leverancier” voor die bevolking wordt toevertrouwd.

Inzake financiering bevond het bestaande systeem zich in 2006 nog steeds in een overgangsfase. Het principe bestaat uit de maandelijkse inning van een bijdrage (het zogenaamde “artikel 26”) dat bij de stroom- en aardgasleveranciers wordt geïnd voor al hun klanten en volgens het vermogen van hun aansluiting. Sedert 1 juli 2004 int Sibelga deze rechten voor 75 000 vrijgemaakte leveringspunten in het segment van de vrijgemaakte professionele cliënteel. In 2006 was dit goed voor een bedrag van 12,5 miljoen euro (tegen 13,1 miljoen euro in 2005).

Met ingang van 1 januari 2007 int Sibelga het “artikel 26” voor alle leveringspunten op zijn net. Vanaf die datum immers werd ook de residentiële cliënteel vrijgemaakt en werd de markt dus volledig opengesteld. 2007 wordt dan ook het eerste jaar met een volledige inning van “artikel 26”, wat naar schatting een bedrag zal opbrengen van circa 19,5 miljoen euro.

Openbare verlichting

Sibelga is voor openbare verlichting een echter partner van de gemeenten.

Openbare verlichting is een zaak van groot maatschappelijk belang, die op vele vlakken een grote rol speelt: verfraaiing van de stad, veiligheid, mobiliteit en handelsactiviteiten in de wijken. De Brusselse wetgever heeft ervoor geopteerd Sibelga, naast zijn andere openbare dienstverplichtingen, ook de verlichting van de gemeentewegen toe te vertrouwen. Het geïnstalleerde park is omvangrijk: iets meer dan 68 000 armaturen verlichten de gemeentelijke wegen binnen het Brussels Hoofdstedelijk Gewest

Openbare verlichting omvat twee hoofdactiviteiten: enerzijds het systematisch onderhoud en de herstelling van bestaande

installaties door onderhoudsploegen, en anderzijds de vernieuwing en uitbreiding van het park, gaande van het ontwerp van nieuwe installaties door het studie bureau tot en met de plaatsing ervan door de technische ploegen. Met deze activiteit zijn een dertigtal mensen aan de slag. Zes grote onderaannemers staan hen hierin bij.

De vernieuwing van het park wordt gestaag voortgezet om de prestaties ervan in stand te houden en te verbeteren.

In 2006 werden meer dan 3 200 armaturen vervangen. De investering hiervoor beliep ruim 10 miljoen euro. Op kruissnelheid houdt deze vernieuwingsfrequentie in dat Sibelga het park naar rato van 4 of 5% per jaar vernieuwt. Momenteel heeft het park een erg bevredigende ouderdom van zowat 16 jaar, waarbij de vernieuwingsfrequentie gebaseerd is op een totale levensduur van 23 tot 25 jaar. De komende jaren is het Sibelga-orderboekje met werk al goed gevuld. Voor rekening van de gemeenten heeft het studie bureau al goedgekeurde studies uitgevoerd voor 4 400 armaturen, waarmee de planning voor 2007 al goed gevuld is.

Ook het plan tot systematische vervanging van de lampen werd voortgezet. Periodiek worden in geografisch afgebakende zones campagnes gevoerd waarbij alle lampen van de openbare verlichting systematisch vervangen worden. Bedoeling van deze campagnes tot systematische vervanging is het aantal defecten zo veel mogelijk te beperken door tussen te komen voordat de lampen het einde van hun levensduur bereikt hebben.

Ook inzake onderhoud zat Sibelga stevig op koers met periodieke en systematische controles in alle wijken.

De ambitieuze doelstellingen inzake interventie-kwaliteit en –snelheid konden in 2006 niet gerealiseerd worden. Sibelga heeft dit intussen opgelost.

In alle 19 Brusselse gemeenten komt Sibelga tussen voor het herstellen van defecten. In de loop van het jaar 2006 werden ongeveer 8300 defecten gemeld (tegen 7 350 in 2005 en 7 900 in 2004) en waren er als gevolg daarvan bijna evenveel interventies op het terrein.

“ Wij hebben een gids opgesteld om onze telefoonoperatoren te helpen. Bedoeling is dat de teams zonder meer polyvalent zijn “.



“ Het was niet makkelijk om de klanten naar hun leverancier door te verwijzen. Meestal hadden zij nog niet door dat wij hen niet voor deze welbepaalde vragen konden helpen en zeker niet bij de keuze van een leverancier “.

De callcenter kreeg een vloed van oproepen binnen in verband met de vrijmaking. En net zoals bij de mensen die naar het kantoor kwamen, beklemtoont Marina Van Den Broeck hoe moeilijk het is een klant te moeten antwoorden dat men hem niet kan helpen en dat hij zich tot zijn leverancier moet wenden. Een andere grote les uit die bewogen periode was de nood aan polyvalentie. Want ook de vragen in verband met verhuizing bleven toestromen. Onze operatoren moesten dan ook alle soorten vragen kunnen beantwoorden. Daarom werd speciaal voor hen een scenario opgesteld. Daarin stonden alle mogelijke vragen met de bijpassende antwoorden.





Sedert openbare verlichting in de zomer van 2005 een bevoegdheid van Sibelga werd, is de onderneming middels een kwaliteitscode aan de gemeenten gebonden. Afhankelijk van het soort defect heeft de onderneming verbintenissen inzake kwaliteit en termijnen voor het herstellen van de gemeentelijke verlichting. Zo verbindt Sibelga zich ertoe om binnen vijf werkdagen tussen te komen, of sneller nog (binnen 2 dagen) wanneer een defect een hele straat treft. Binnen deze termijn moet 90% van de herstellingen bij de eerste interventie uitgevoerd worden.

In 2006 worden een aantal problemen vastgesteld in verband met de naleving van deze kwaliteits- en snelheidsverbintenissen. In overleg met de gemeenten heeft Sibelga de toestand doorgelicht en naar oplossingen gezocht. Om te beginnen is gebleken dat de verklaring voor de slechte resultaten deels gezocht moest worden in een statistische afwijking (registratie van de definitieve herstelling en niet van de voorlopige). Op die manier werd de geselecteerde methode verduidelijkt: het heeft geen zin een kwaliteitssysteem in te voeren indien de indicatoren om de kwaliteit te controleren, niet duidelijk vastliggen.

Voorts is ook aan het licht gekomen dat betere resultaten mogelijk zouden zijn met een aantal maatregelen als onderdeel van een actieplan 2007: nauwgezetere opvolging van de externe aannemers, terbeschikkingstelling van bijkomend personeel, aanpassingen aan de interne werkplanning bij Sibelga, de aanschaf van nieuw materieel (een tweede hoogwerker zal zorgen voor meer flexibiliteit in de herstellingen), enz.

Samen met zijn gemeentelijke partners ziet Sibelga erop toe dat de investeringsprogramma's aangepast zijn aan de budgetten die via artikel 26 vrijkomen.

De nieuwe financieringswijze van de openbare verlichting via artikel 26 houdt in dat Sibelga, volledig in overleg met de gemeenten, de uitgaven zo veel mogelijk aanpast aan het beschikbare budget. Dat was ook zo in 2006, jaar waarin het beschikbare bedrag van 6,7 miljoen euro volledig geïnvesteerd werd in de vervanging van verouderde installaties.

Voor een goed begrip, in 2007 zal artikel 26 volledig geïnd worden. De opbrengst zal dan zowat 19,5 miljoen euro bedragen, waarvan 9,7 miljoen euro waarmee de vernieuwing van de infrastructuur van de openbare verlichting, het onderhoud ervan en het elektriciteitsverbruik gefinancierd kunnen worden.

Sibelga streeft ook naar rationalisering van zijn investeringen. Zo kon in 2006 een punt gezet worden achter het omvangrijke werk in verband met de aanbesteding voor de aankoop van armaturen. Meer dan duizend verschillende armatuurmodellen werden doorgelicht. Sibelga heeft deze taak overgenomen met de bedoeling aankopen te bundelen. In overleg met de vertegenwoordigers van de gemeenten in het Technisch Comité werd een gamma van 23 armaturen geselecteerd. Voor die armaturen werd een bestek opgesteld en een offerteaanvraag uitgeschreven. De loten worden vervolgens toegekend aan de voordeligste offertes, wat inhoudt dat de gemeenten in 2006 aanzienlijke besparingen gerealiseerd hebben dankzij het schaafeffect.

Rationeel energiegebruik

De premies voor energiezuinige huishoudelijke toestellen kennen nog steeds veel succes.

In overleg met de Brusselse Hoofdstedelijke Regering had het programma 2006 ter bevordering en aanmoediging van rationeel energiegebruik rekening gehouden met de lessen van het voorgaande boekjaar. Opvallend in 2005 was dat vooral de gezinnen massaal afkwamen op de premies en steunmaatregelen voor rationeel energiegebruik, anders dan de ondernemingen, de dienstensector en de collectieve woningen, die zich een stuk minder enthousiast toonden.

Het budget 2006 bedroeg dus 4,1 miljoen euro, een 17%-stijging tegenover 2005. Leefmilieu Brussel had een budget van 650 000 euro uitgetrokken voor allerlei acties naar de ondernemingen.

Sibelga nam het beheer van de premies voor de residentiële verbruikers op zich. Het succes was opnieuw enorm. In de loop van het jaar werden 18 070 premies toegekend (tegen 16 328 in 2005) voor een totaal bedrag van 2,1 miljoen euro, nog meer dan het oorspronkelijk uitgetrokken budget. Stippen wij hier aan dat, anders dan wat in de andere gewesten gebeurd is, de administratieve mechanismen voor de toekenning van deze premies, feilloos gewerkt hebben. Tussen de indiening van een geldig dossier met betalingsbewijs en de toekenning van de premie lag een gemiddelde termijn van 4 tot, in het slechtste geval, 6 weken.

2 373 premies voor HR TOP ketels en HR+ ketels, 84 voor boilers, 2 605 voor diepvriezers, 5 353 voor koelkasten,



6 354 voor wasmachines, 1 104 voor regelapparatuur en 45 voor zonnecollectoren. Het succes van de in 2006 nieuw ingevoerde premies was eerder beperkt: 149 voor dakisolatie (waarvoor slechts een derde van het budget van 300 000 euro opgebruikt werd) en slechts twee premies voor de installatie van fotovoltaïsche zonnepanelen.

Sibelga heeft zijn opdracht i.v.m. bijstand en partnership tegenover de gemeenten vervuld.

Een luik van het REG-programma sloeg ook op de plaatselijke besturen. In 2006 ging dit budget nog grotendeels naar audits. Bij Sibelga werden drie ingenieurs aangesteld om de gemeenten bij het beheer van deze dossiers te begeleiden. Hun taak was na te gaan welke projecten interessant waren om voor een audit door te geven aan professionals en studiebureaus en de opvolging van deze technische relatie te verzekeren. Zo werden in 2006 in totaal 32 audits verlichting en 34 audits verwarming uitgevoerd. Tegelijk heeft Sibelga 60 uitvoeringsdossiers en 40 engineeringprojecten begeleid, allebei gelijkmatig verspreid over verlichting en verwarming/verluchting.

Intussen is beslist dat de auditbudgetten in 2007 omgezet worden in uitvoeringsbudgetten. Het is immers zo dat de voorbije drie jaar het grootste deel van de Brusselse openbare gebouwen inzake verlichting en verwarming een audit ondergingen. Nu is het tijd om de uitvoering te begeleiden volgens de specifieke procedures en voorschriften die voor de gemeenten gelden (bestek, offerteaanvraag, gunning van opdrachten, uitvoering, enz.).

REG-budget 2007 (Rationeel energiegebruik) maal drie.

Vanwege het succes tijdens de jaren 2005 en 2006, zowel in de residentiële sector als voor gemeentelijke gebouwen, heeft de gewestelijke overheid beslist het budget 2007 met een factor drie op te trekken tot een bedrag van bijna 12 miljoen euro. 11,3 miljoen euro zal toegekend worden in de vorm van premies.

Daarbij zal bijzondere nadruk gelegd worden op nieuwe premies voor het isoleren van woningen, zowel voor gezinnen als in de collectieve woningsector.

De premies voor elektrische huishoudapparatuur en verwarming werden behouden, of zelfs opgetrokken, maar ingeperkt tot de meest performante toestellen die momenteel op de markt zijn.

“ Kathodische bescherming is een techniek om stalen buizen tegen corrosie te beschermen “.



“ Wij zijn de enige distributienetbeheerder in België die zelf instaat voor de kathodische bescherming van zijn leidingen. Elk jaar voeren wij boringen van tientallen meters uit om er opofferanodes te installeren “.

Stalen gasleidingen, die een groot deel van het Sibelga-netwerk uitmaken, moeten via electrolyse tegen corrosie beschermd worden. Er bestaan twee beschermingstechnieken, die vaak tegelijk gebruikt worden. Passieve bescherming bestaat erin de buitenkant van de leiding van een coating te voorzien om deze elektrisch te isoleren (bijvoorbeeld een laag asfalt). Actieve, zogenaamd kathodische bescherming, probeert de corrosie om te keren door gebruik te maken van elektriciteit. Men dwingt de elektriciteit die op de stalen leidingen zit, om het net te verlaten en voert deze volledig toe aan anodes, die dan in de plaats van de leidingen gaan corroderen. Om deze opofferanodes in te grond te brengen, zijn boringen vereist, aldus nog Mathias Lautelin. Deze anodes hebben een levensduur van een tiental jaar. In andere gevallen worden de anodes in sleuven geplaatst, maar in Brussel gebeurt het maar zelden dat sleuven van vele tientallen meters gemaakt worden.

Het lijkt heel eenvoudig, maar toch is er te allen tijde bewaking nodig, want de elektriciteit mag niet ontsnappen via andere ondergrondse leidingen (Vivaqua, Infrabel, MIVB, enz.). Daarom is een team van 6 mensen bezig met kathodische bescherming en dat team voert hiervoor dag in dag uit metingen uit. Hun werk is zeker de moeite waard, want op die manier gaan onze leidingen veel langer mee...

Sibelga...

Staat sedert september 2006 op unieke en duidelijke wijze in voor het netbeheer en de eraan verbonden openbaredienstverplichtingen, inclusief het volledige technisch-operationele aspect.

Is nu een groep van bijna duizend mensen, met eigen activiteiten en een gemeenschappelijk doel.

Gaat verder met de uitbouw en installatie van eigen IT-systemen die de onafhankelijkheid en autonomie van de onderneming moeten verzekeren.

Bouwt zijn teams verder uit met deskundige mensen, in hoofdzaak afkomstig uit het Brussels Gewest.



De extra inspanning ten gunste van zonne-energie zowel voor particulieren als voor collectieve woningen vertaalt zich niet alleen in hogere premiebedragen maar ook in eenvoudiger administratieve procedures. Dat is met name het geval door de samenvoeging tot één enkele premie van de premies die Leefmilieu Brussel en Sibelga apart toekenden.

Een bijzonder premiepakket werd uitgewerkt om tegemoet te komen aan de eigenheden van collectieve woningen.

In de tertiaire sector is er een aanzienlijke verhoging van de premies voor hernieuwbare energieën en werken tot verbetering van de energieprestaties van gebouwen.

Tot slot kunnen ook alle openbare instellingen voortaan aanspraak maken op de premies die voor de tertiaire sector bedoeld zijn.

Sociale maatregelen

In 2006 waren de sociale prestaties die door Sibelga verstrekt werden, goed voor een bedrag van zowat 10,5 miljoen euro.

De ordonnantie betreffende het recht op energie voor residentiële klanten, voorziet in een reeks maatregelen, die in 2006 uitgevoerd werden.

- Voor de inning van facturen werd een systeem uitgewerkt, dat de klant voldoende tijd laat voor betaling en eventuele onderhandeling over een betaalplan. Zo heeft Sibelga bijna 32 000 keer uitstel van betaling verleend voor een bedrag van meer dan 13 miljoen euro.
- Bij niet-betaling of niet-naleving van het betalingsplan wordt overgegaan tot de plaatsing van een 6 ampère vermogensbegrenzer. In 2006 is dit bij meer dan 14 000 gezinnen gebeurd. De kosten voor het plaatsen en verwijderen van de begrenzers worden in het budget opgenomen.
- Een specifiek sociaal tarief wordt toegekend aan bepaalde categorieën klanten, wat de begunstigde een jaarlijks voordeel van meer dan 80 euro (exclusief BTW) oplevert. In het Brussels Gewest genieten 20 516 gezinnen dit tarief voor elektriciteit en 15 187 gezinnen genieten het specifiek sociaal tarief voor aardgas.

Per 1 januari 2007 kreeg Sibelga een nieuwe specifieke rol toebedeeld als "sociaal leverancier", zoals vastgelegd door de recente ordonnantie betreffende de organisatie van de vrijgemaakte markt.

Ombudsdienst

Overeenkomstig de ordonnanties van 2001 en 2004 tot organisatie van de energiemarkt heeft de Raad van Bestuur in december 2004 de oprichting en het werkingsreglement van de Ombudsdienst goedgekeurd.

Tijdens zijn tweede werkingsjaar heeft deze bemiddelingsdienst bijna duizend rechtstreekse interventieaanvragen ontvangen, zowel schriftelijk, via de telefoon, via mail als van mensen die op de dienst langskwamen.

Na schriftelijke of mondelinge aanvraag ter plaatse werden 507 dossiers geopend. Dossiers kunnen niet via telefonische oproep geopend worden, aangezien deze vorm van verhaal krachtens het werkingsreglement uitgesloten is.

Na een eerste onderzoek werd een aantal klachten (154 dossiers) onontvankelijk verklaard omdat zij niet aan de gestelde criteria voldeden. Naargelang het geval werden deze klachten overgemaakt aan de dienst "cliënteel" van de geassocieerde onderneming of aan de dienst "werken cliënteel" van Sibelga. De klanten waarvan de klachten verband hielden met de twee andere gewesten van het land, werden naar de gewestelijke regelgevers doorverwezen.

De 353 ontvankelijke klachten werden zo goed als allemaal binnen de gestelde termijnen afgehandeld. De meeste werden ten gunste van de klant of in de andere gevallen in der minne geregeld. Eind december stonden er nog 23 dossiers open.

Opvallend aan dit tweede werkingsjaar was de sterke toename van het aantal ingediende dossiers, vooral dan tijdens het tweede halfjaar 2006.

Die situatie komt voort uit de combinatie van meerdere verwarrende en voor de residentiële klant ongebruikelijke elementen :

- Uitkering van een vergoeding "aardgas" van de federale regering;
- Mededeling van de EAN-codes aan de vrijgemaakte klanten;
- Commerciële aansporingen vanwege de energieleveranciers.

De klanten waren op zoek naar klaarheid en advies omtrent hun rechten en plichten op de vooravond van de openstelling van de markt.

Daaruit volgde een oververzadiging van de telefonische oproepcentra van Sibelga, van de leveranciers en van de gewestelijke regulator.



Sibelga en het technisch beheer van de netten

Elektriciteitsdistributienet

Bijna 34,3 miljoen euro werd in 2006 in het Brusselse elektriciteitsdistributienet geïnvesteerd.

Het totale distributienet is 6 262 kilometer groot; daarvan werden in de loop van het jaar 2006 in totaal 134,6 kilometer nieuwe kabels gelegd, zowel ter vervanging als ter uitbreiding van het bestaande net: 53,9 kilometer kabel voor middenspanning en 80,7 kilometer kabel voor laagspanning.

In de loop van het jaar 2006 werd de hoogspanningspost "UCL/Woluwe" volledig vernieuwd. De hoogspanningsverdeelposten "Jacht" (situering), "Erasmus", "Globe" en "Albert" werden volledig vernieuwd. Vijf aardingstransformatoren werden geplaatst in posten waar de nulleider geïsoleerd was.

47 nieuwe transformatiecabines werden uitgerust en in 164 bestaande netcabines werden investeringswerken uitgevoerd.

Deze werken gaan van een volledige renovatie tot de vervanging van één van de elementen, zoals een hoog- of laagspanningsbord of ook een transformator.

Zoals elk jaar werden grote inspanningen geleverd voor het verwijderen van askareltransformatoren (PCB). In 2006 werden in het Brussels Hoofdstedelijk Gewest 69 posten vervangen. Op 1 januari 2007 bleven nog 113 op te ruimen askareltransformatoren over. Op die manier houdt Sibelga zich stipt aan het spreidingsplan dat in overleg met het Brussels Hoofdstedelijk Gewest opgesteld werd. Aan grote gebruikers werden afwijkingen toegestaan mits zij de spreidingsplannen naleefden. Bedoeling was de opruimingsoperatie voor ongeschikte transformatoren in de tijd te spreiden, dit op vraag van de Europese leveranciers die de vereiste nieuwe uitrusting niet kunnen leveren.



“ Wij vernieuwen en standaardiseren de ontspanningsposten. Dit is goed voor ons maar ook voor de klant “.



“ De ontspanningsposten netten en de klanten cabines vormen echt strategische punten op het aardgasdistributienet. Zij worden dan ook geleidelijk aan vernieuwd “.

Op een gasnet vormen de ontspanningsposten strategische onderdelen. Daar immers wordt het aardgas geleidelijk aan verlaagd van de hoge druk op de leidingen van de transporteur, naar de lage druk (24 mbar) die nodig is voor de huishoudelijke gebruiker. De Belgische vervoerder Fluxys levert ons het aardgas op middendruk (minder dan 15 bar). Op ons middendruknet bevinden zich zo 429 reduceerposten netten, die aardgas toevoeren aan ons hele lagedruknet waarop het merendeel van onze klanten aangesloten zijn. Verder zijn er nog eens zowat 1 700 reduceerposten klanten die aardgas leveren naar onze grootste klanten. Volgens Mathias Lautelin zijn het die reduceerposten klanten die geleidelijk aan vernieuwd worden. Bedoeling is te komen tot standaardisering.

Aftakkingen laagspanning

- 628 nieuwe aansluitingen
- 272 vervangingen na defect
- 406 diverse werkzaamheden (versterkingen, verplaatsingen)
- 2 789 overgedragen lagedruktafakkingen, waarvan 2 012 volledig vernieuwd naar aanleiding van de vernieuwing van het net langs de openbare weg.

Laagspanningsmeters

- 6 359 nieuwe meters geplaatst
- 3 535 vervangingen en systematische vervangingen van afgeschreven meters
- 2 056 verplaatsingen / versterkingen.



“ Wij zijn de enige gasverdelers die zelf zijn Williamson-boringen uitvoert ”.



“ Wij hebben een overeenkomst gesloten met onze Waalse collega's. Wanneer zij deze techniek nodig hebben – met name voor het uitvoeren van bepaalde werkzaamheden op gasleidingen terwijl die onder druk blijven – doen zij een beroep op ons ”.

Voor werken op leidingen zonder de gastoevoer af te sluiten, bestaan momenteel twee verschillende technieken: de “Williamson”-techniek voor stalen leidingen en de “Polystopp”-techniek voor polyethyleenleidingen. Om veiligheidsredenen is het sterk aan te bevelen om te vermijden de gastoevoer te onderbreken. De geotrooieerde technieken die werken op een gasnet onder druk toelaten, vereisen de inzet van erg dure apparatuur.

Volgens Mathias Lautelin is een overeenkomst met een aantal Waalse netbeheerders over een taakverdeling, in de maak. De “Williamson”-techniek zal de specialiteit worden van Brussel, die op vraag ook in Wallonië zal uitgevoerd worden. Het omgekeerde geldt voor de “Polystopp”-techniek.

Aardgasdistributienet

19,5 miljoen euro werd in 2006 in het Brusselse aardgasdistributienet geïnvesteerd.

Het totale aardgasnet is 2 816 kilometer groot; in 2006 werd 3,8 kilometer nieuwe leidingen aangelegd voor de middendruk, en 44,3 kilometer voor de lage druk. Zowat alle lagedrukinstallaties kaderen in het plan tot systematische vervanging van de oude leidingen uit gietijzer of vezelcement door polyethyleenleidingen.

In 2006 werden 7 wijkcabines geïnstalleerd en 3 vernieuwd. 35 nieuwe cabines klanten werden geïnstalleerd.

Aftakkingen

- 710 nieuwe aftakkingen
- 269 vervangingen na defect
- 2 386 lagedrukftakkingen overgedragen, waarvan 1 364 volledig vernieuwd naar aanleiding van de vernieuwing van het net.

Meters

- 4 424 nieuwe meters geplaatst
- 907 meters versterkt of verplaatst
- 8 454 systematische vervangingen van meters van meer dan 30 jaar oud (Koninklijk Besluit 3 januari 1989).



**Wettelijke
en statutaire
informatie**



Bestuurs- en toezichtsorganen

Bestuurscomité

(07.05.2007)

Voorzitter

Pierre MUYLLE

Leden

Saïd BENALLEL

Georges DESIR

Sylviane FRIEDLINGSTEIN

Benoît GOSSELIN

Roger HENRY

Azeddine LIZANI

Jacques MARTROYE de JOLY

Marie-Paule MATHIAS

Walter PEERAER

Roland PETIT-JEAN

André SARENS

Philippe van CRANEM

Emmanuel VERHEGGHEN

Willy YSABEAUX

Algemeen directeur

Luc HUJOEL

Secretaris

Philippe MASSART

Directie

(07.05.2007)

Luc HUJOEL, Algemeen directeur

David CARLIEZ, Asset Management

Patrick CLAESSENS, Beheer Toegang tot de Netten

Philippe COLIN, IT

Philippe MASSART, Communicatie

Jean PERBAL, Netbeheer

Katelijne VAN OVERWALLE, Human Resources

Luc ZABEAU, Financiën

De heren Bernard MASSET en Jan VAN DEN BOSSCHE en Mevrouw Karine LALIEUX hebben ontslag genomen uit hun functie van lid van het Bestuurscomité van Sibelga, respectievelijk met uitwerking op 31 augustus 2006, 15 september 2006 en 30 november 2006.

De heren André SARENS en Emmanuel VERHEGGHEN en Mevrouw Marie-Paule MATHIAS werden aangewezen om de mandaten van lid van het Bestuurscomité te voltooien van de heren Bernard MASSET en Jan VAN DEN BOSSCHE en Mevrouw Karine LALIEUX.

Al die voorstellen werden bekrachtigd door de Raad van bestuur van Sibelga in zijn vergaderingen van 25 september 2006 en 26 februari 2007.



Raad van bestuur

(07.05.2007)

Voorzitter

Pierre MUYLLE

Eerste ondervoorzitter

Georges DESIR

Tweede ondervoorzitter

Walter PEERAER

Bestuurders

Mohamed AZZOUZI

Geneviève BECHET (ontslag)

Saïd BENALLEL

Mostafa BENTAHA (ontslag)

Corinne BRIOT

Martha BUYSSCHAERT

Pierre CERCKEL (ontslag)

André CHAPPUIS

Christiane CHAUVAUX-BAEGHE

Zohra CHBARAL

François CHEVALIER (ontslag)

Hendrik DE PAUW (ontslag)

Olivier DE RIEMAECKER (*)

Claude DEBODT

Ginette DEBUYCK

Dries DELEENHEER

Patrick DENIS (*)

Willem DRAPS

Luc FRANKIGNOULLE (*)

Sylviane FRIEDLINGSTEIN

Philippe GILLIS (ontslag)

Benoît GOSSELIN

Anne GRAUWELS

Myriam HENDRICK

Roger HENRY

Griet HEYVAERT (*)

Christian JACQUES

Luc KARKAN

Naoual LAARISSI (*)

Karine LALIEUX (ontslag)

Pierre LARDOT

Michel LAURENT

Didier LÉCHAUDÉ

Azeddine LIZANI

Jacques MARTROYE de JOLY

Marie-Paule MATHIAS (*)

Jean MELCHIOR

Anne MONSEU

Jeanne MOREAU

Bernard NOËL

Claudine PEETERS (ontslag)

Jean PERBAL (ontslag)

Roland PETIT-JEAN

Alain PIRET

Patrick PIRON (ontslag)

Philippe PIVIN

Willy RAES

Mahfoudh ROMDHANI

André SARENS (*)

Eric SAX

Philippe SOMMEREYNS (ontslag)

Thierry UYLENBROECK

Robert VAN BRUSSEL

Philippe van CRANEM

Jan VAN DEN BOSSCHE

Jean-Paul VAN LAETHEM

Luc VAN NUFFEL (*)

Marc VANDE WEYER

Jacques VEDRIN (ontslag)

Emmanuel VERHEGGHEN (*)

Annemie VERMEYLEN

Laurent VLEMINCKX

Willy YSABEAUX

Expert bij de Voorzitter

Christian VIAENE

Algemeen directeur

Luc HUJOEL

Secretaris

Philippe MASSART

(*) De benoeming van de betrokkenen zal aan de Algemene vergadering van 18 juni 2007 worden voorgesteld.

Collège van commissarissen

(07.05.2007)

Voorzitter

Chantal DE SAEGER

Ondervoorzitters

Fathiya ALAMI (ontslag)
Fouziya MEKKAOUI (*)
Martine SPITAEELS

Tweede Ondervoorzitter

Karina BINOYE (*)
Livin DU TOIN (ontslag)

Bestuurders

Ahmed BAIROUK (*)
Michel BARNSTIJN
Mohammed BOUKANTAR
M'hammed BOUMAHDI
Christine BOURDEAUX (*)
Fabrizio BUCELLA
Michel BRUYLANT
Françoise CARTON de WIART
Josiane COHEN-WELLEKENS
Laurent COPPENS (ontslag)
Julia DE BIE
Roger de NEVE de RODEN (ontslag)
Béatrice de SPIRLET
Josiane DESMET
Philippe DESPREZ
Eric DEWANDELEER (ontslag)
Fatima EL BELGHITI
Xavier GEELS (ontslag)
Henk JOYE (ontslag)
Alan KEEPEN
Georg KELLETER (ontslag)
Edgar KESTELOOT
Micheline MAGERA
Serge MAGNUS (ontslag)
Antoine MAZY
Hassane MOKHTARI (ontslag)
Kim MÖRIC (ontslag)
Houria OUBERRI
Françoise PERE (*)
Christine POCHE (*) (ontslag)
Johan POEDTS (ontslag)
Walter PUTMAN
Agnès SPILLIAERT-VANDEN BREMT
Marc C. STERPIN
Mustapha TAHER
Sevket TEMIZ
Marc TRIEST (*)
Philippe TROUSSON
Rudi VAN DEN ABBEELE (ontslag)
Erik VAN LEEMPUTTEN (ontslag)
Michel VANDERMERGEL
David VANGULICK (ontslag)
Anne-Marie VANPEVENAGE
Pierre WERY (ontslag)
Eric WEYCKMANS
Khalid ZIAN

Commissaris-revisor

Alain SERCKX

Secretaris

Philippe MASSART

Comités van sector

(07.05.2007)

West

Elektriciteit

Voorzitter

Roger HENRY

Ondervoorzitter

Didier LÉCHAUDÉ

Bestuurders

Mariem BOUSELMATI
Béatrice CHARLIER
Viviane COCAGNE (ontslag)
Marianne COURTOIS (*)
Patricia DE VLEESCHOUWER
Claude DEBODT
Ann-Kristien DEVLOO
Boris DILLIES
Philippe GILLIOT (ontslag)
Naoual LAARISSI (*)
Bernard MASSET
Jean MELCHIOR
Roger NENAIN
Houria OUBERRI
Walter PEERAER
Jean PERBAL (ontslag)
Willy RAES
André SARENS (*)
Eric SAX
Philippe SOMMEREYNS (ontslag)
Jacques TEGHEM (*)
Jan VAN DEN BOSSCHE
Jacques VEDRIN (ontslag)
Emmanuel VERHEGGHEN (*)

Algemeen directeur

Luc HUJOEL

Adviseur

Christian VIAENE

Secretaris

Philippe MASSART

Gas

Voorzitter

Philippe PIVIN

Ondervoorzitter

Didier LÉCHAUDÉ

Bestuurders

Mostafa BENTAHA (ontslag)
Jutta BUYSE (*)
François CHEVALIER (ontslag)
Thierry de LE HOYE
Patrick DENIS (*)
Christian DESMET (ontslag)
Prosper DEVEEN
Griet HEYVAERT (*)
Ridoïn HLIMI
Azeddine LIZANI
Jacques MARTROYE de JOLY
Bernard MASSET
Marc MICHELSENS
Jean PERBAL (ontslag)
André SARENS (*)
Said TAHRI (*)
Patrick THAIRET
Anne VAN OBOST (ontslag)
Marc VANDE WEYER

Algemeen directeur

Luc HUJOEL

Adviseur

Christian VIAENE

Secretaris

Philippe MASSART

Zuid

Voorzitter

Pierre MUYLLE

Ondervoorzitter

Bernard MASSET

Bestuurders

Mohamed AZZOUZI
Saïd BENALLEL
Martha BUYSSCHAERT
Pierre CERCKEL (ontslag)
André CHAPPUIS
Hendrik DE PAUW (ontslag)
Olivier DE RIEMAECKER (*)
Ginette DEBUYCK
Dries DELEENHEER
Luc FRANKIGNOULLE (*)
Sylviane FRIEDLINGSTEIN
Philippe GILLIS (ontslag)
Benoît GOSSELIN
Anne GRAUWELS
Myriam HENDRICK
Luc KARKAN
Karine LALIEUX (ontslag)
Pierre LARDOT
Michel LAURENT
Didier LÉCHAUDÉ
Marie-Paule MATHIAS (*)
Anne MONSEU
Walter PEERAER
Jean PERBAL (ontslag)
Roland PETIT-JEAN
Alain PIRET
Patrick PIRON (ontslag)
Mahfoudh ROMDHANI
André SARENS (*)
Thierry UYLENBROECK
Robert VAN BRUSSEL
Jean-Paul VAN LAETHEM
Luc VAN NUFFEL (*)
Willy YSABEAUX

Algemeen directeur

Luc HUJOEL

Adviseur

Christian VIAENE

Secretaris

Philippe MASSART

Oost

Elektriciteit

Voorzitter

Georges DESIR

Ondervoorzitter

Didier LÉCHAUDÉ

Bestuurders

Geneviève BECHET (ontslag)
Christiane CHAUVAUX-BAEGHE
Carla DEJONGHE
Isabelle DESIR
Christian JACQUES
Bernard MASSET
Claudine PEETERS (ontslag)
Jean PERBAL (ontslag)
Alain PIRET
Jean-Luc ROBERT
André SARENS (*)
Philippe van CRANEM
Pierre VANDERWAEREN
Annemie VERMEYLEN

Algemeen directeur

Luc HUJOEL

Adviseur

Christian VIAENE

Secretaris

Philippe MASSART

Gas

Voorzitter

Willem DRAPS

Ondervoorzitter

Didier LÉCHAUDÉ

Bestuurders

Geneviève BECHET (ontslag)
Corinne BRIOT
Zohra CHBARAL
Béatrice de SPIRLET
Olivier DEGRYSE
Jacqueline DESTREE-LAURENT
Françoise JOTTARD
Jean LAURENT
Monique LOUIS
Bernard MASSET
Thierry MOMMER
Jeanne MOREAU
Bernard NOËL
Walter PEERAER
Claudine PEETERS (ontslag)
Jean PERBAL (ontslag)
André SARENS (*)
Philippe SOMMEREYNS (ontslag)
Emmanuel VERHEGGHEN (*)
Jean-Claude VITOUX
Laurent VLEMINCKX
Khalid ZIAN

Algemeen directeur

Luc HUJOEL

Adviseur

Christian VIAENE

Secretaris

Philippe MASSART

Overeenkomstig de artikels 12 en 18 van de statuten van Sibelga, worden de Comités van sector afgeschaft na de Algemene vergadering van 2007.

(*) De benoeming van de betrokkenen zal aan de Algemene vergadering van 18 juni 2007 worden voorgesteld.



Jaarverslag

van de raad van bestuur aan de algemene vergadering van de vennoten van 18 juni 2007 over de activiteiten van het boekjaar 2006

Mevrouwen, Mijne heren,

Overeenkomstig de wet en de statuten, hebben wij de eer u verslag uit te brengen over de activiteiten van onze onderneming tijdens haar vijftiengste boekjaar en leggen wij u de balans, de resultatenrekening op 31 december 2006, de toelichting en de winstverdeling, zoals deze moet worden uitgevoerd volgens artikel 63 van de statuten, ter goedkeuring voor.

I. Vooraf

Hoewel Sibelga verslag uitbrengt over haar activiteiten voor haar vijftiengste boekjaar, gaat het in werkelijkheid om het vierde boekjaar in de huidige configuratie, die het gevolg is van de hergroepering van de activiteiten van de distributienetten.

Ter herinnering, de liberalisering van de elektriciteits- en gasmarkt heeft plaatsgevonden op 1 juli 2004 voor het geheel van de professionele klanten. Die context maakt het mogelijk de cijfers van de boekjaren 2006 en 2005 op coherente wijze te vergelijken.

Anderzijds, werd Brussels Network Operations (BNO) opgericht op 11 mei 2006 en heeft het zijn activiteiten gestart op 1 juli 2006. Op die datum, heeft Electrabel inderdaad inbreng gedaan van haar bedrijfstak "Netten Réseaux Bruxelles", dat de exploitatie deed van de netten van Sibelga en het erbij horende personeel, in BNO.

Op 1 september 2006, heeft Sibelga de aandelen die Electrabel bezat in BNO, integraal overgekocht, waarbij deze laatste een filiaal van eerstgenoemde werd.

Die inbreng en die overdracht van aandelen werden gerealiseerd in het kader van de besluiten die op 27 maart 2006 werden genomen door de aandeelhouders van Sibelga, om de dagelijkse exploitatie van de beheersactiviteit van de Brusselse distributienetten te herstructureren door vroegtijdig een eind te stellen aan de door Electrabel geleverde diensten krachtens de statuten van de intercommunale.



II. Jaarverslag zoals bedoeld in de artikels 95 en 96 van het Wetboek van vennootschappen

1. Toelichting bij de jaarrekening om op getrouwe wijze de evolutie van de zaken en de situatie van de vennootschap uiteen te zetten:

Globaal, vertoont Sibelga voor het boekjaar 2006, alle sectoren dooreen, een winst van 106 988 267,71€ tegenover 111 774 715,58€ het boekjaar voordien. Dat is een daling met 4,28%.

Het omzetcijfer bedraagt 774 281 141,85€ tegenover 708 343 083,83€ het jaar voordien, een stijging met 9,31%.

1.1. Activiteit Elektriciteit

> Voor het gedeelte met betrekking tot de geliberaliseerde markt heeft Sibelga een vergoeding voor het gebruik van het distributienet (GRID FEE) aangerekend aan de leveranciers van de geliberaliseerde klanten.

Deze vergoeding slaat op 51 114 actieve leveringspunten (EAN) tegenover 51 146 tijdens het voorgaande boekjaar.

De verdeelde hoeveelheden komen uit op 3 547 236 341 kWh tegenover 3 466 235 052 kWh tijdens het voorgaande boekjaar, dat is een stijging met 2,34%.

Via deze activiteit heeft de onderneming een bedrag van 73 403 870,99€ als grid fee kunnen factureren tegenover 74 825 717,98€ tijdens het voorgaande boekjaar, dat is een daling met 1,90%, te wijten aan de tarieven.

> Voor het gedeelte met betrekking tot de niet-geliberaliseerde markt, koopt Sibelga energie aan met het doel deze aan haar eindafnemers door te verkopen.

De aangekochte hoeveelheden bedragen 1 909 176 598 kWh tegen 1 906 780 791 kWh in 2005. Zij dekken eveneens de netverliezen.

De gemiddelde prijzen bedragen 0,0640 €/kWh tegen 0,0585 €/kWh in 2005 (+9,43%).

Vertaald naar waarde komen de aankopen dus uit op 122 215 317,53€ tegen 111 559 652,46€ in 2005, dat is een stijging met 9,55%.

De verkochte hoeveelheden bedragen 1 744 880 236 kWh tegen 1 743 933 694 kWh in 2005.

129 748 768 kWh daarvan is hoogspanning en 1 615 131 468 kWh laagspanning.

De gemiddelde prijs per verkochte kWh bedraagt 0,1354€ tegen 0,1269€ in 2005 (+6,70%), wat verklaard wordt door een bijna uitsluitend in laagspanning gerealiseerde verkoop, waarvoor de prijs per kWh hoger is dan in hoogspanning.

De gemiddelde prijs bedraagt 0,0950 €/kWh voor hoogspanning tegen 0,0864 €/kWh in 2005 (+9,95 %) en 0,1387 €/kWh voor laagspanning tegen 0,1312 €/kWh in 2005 (+5,72 %).

Vertaald naar waarde komen de verkopen uit op 236 294 290,54€ tegen 221 258 568,84€ in 2005, dat is een stijging met 6,80%.

> Globaal genomen komen de verdeelde hoeveelheden (geliberaliseerde markt) en verkochte hoeveelheden (niet-geliberaliseerde markt) uit op 5 292 116 577 kWh tegen 5 210 168 746 kWh in 2005 (+1,57%).

De brutomarge, zijnde “verkopen – aankopen” komt uit op 124 422 838,62€ tegen 119 096 416,88€ in 2005 (+ 4,47%).

De brutomarge, die aangevuld wordt met andere bedrijfsopbrengsten, GRID FEE inbegrepen, voor een bedrag van 77 964 425,47€, tegen 78 436 873,85€ in 2005, moet de onderneming in staat stellen haar kosten te dekken.



> Van de kosten vermelden wij de distributiekosten.

Deze bedragen 95 664 409,81€ tegen 88 771 149,97€ in 2005 (+7,77%).

De reorganisatie van de diensten en de financiering van de projecten in verband met de liberalisering hebben deze evolutie beïnvloed.

De afschrijvingen bedragen 18 344 333,77€ tegen 16 063 056,50€ in 2005 (+14,20%). Die stijging is meer bepaald het gevolg van veranderingen van bestemming ingevolge het in overeenstemming brengen van de boekhoudsituatie en de materiële inventaris van de installaties.

Die afschrijvingen werden vastgesteld rekening houdend met de richtlijnen van de Commissie voor de Regulering van de Elektriciteit en het Gas (CREG) betreffende de billijke winstmarge die van toepassing is op de transmissie- en de distributienetbeheerders actief op het Belgische grondgebied, onverminderd de wettelijke bepalingen betreffende de vennootschapsboekhouding.

> Het exploitatieresultaat bedraagt 65 322 755,49€ tegen 75 157 298,15€ in 2005 (-13,09%).

> Het financieel resultaat vormt een kost. Het bedraagt 3 493 510,04€ tegen 4 177 868,14€ in 2005 (-16,39%).

Die daling van de kost is het gevolg van terugbetalingen van leningen zonder wederbeleggingsvergoeding en van heronderhandeling van lopende leningen, in een context van lage rentevoeten alsook van de belegging van de stijgende liquiditeitsoverschotten.

> Zo bedraagt de winst van de activiteit “elektriciteit” 61 825 345,83€ tegen 70 978 471,70€ in 2005 (-12,90%), op een omzet van 394 755 096,19€ tegen 377 673 905,41€ in 2005 (+ 4,52%).

Deze winst laat zich uitsplitsen in 26 242 425,43€ voor de sector “Steenweg” en 35 582 920,40€ voor de sector “Kaai”.

> Het dividendbeleid bestaat erin aan de gemeenten in hun geheel globaal genomen een inkomen toe te kennen bestaande uit de wegenisretributie, het Sibelga-dividend, eventueel aangevuld met het Interfin-dividend, waardoor het mogelijk is een evenwicht te verzekeren tussen de inkomsten toegekend aan het einde van onderhavig boekjaar en de inkomsten toegekend aan het einde van vorig boekjaar. Dat impliceert de integrale distributie van het resultaat van de activiteit “elektriciteit”.

1.2. Resultaten van de activiteit Gas

> Voor het gedeelte met betrekking tot de geliberaliseerde markt heeft Sibelga een vergoeding voor het gebruik van het distributienet (GRID FEE) aangerekend aan de leveranciers van de geliberaliseerde klanten.

Deze vergoeding slaat op 23 961 actieve leveringspunten (EAN), tegenover 24 093 in het vorige boekjaar. De verdeelde hoeveelheden bedragen 3 801 802 820 kWh, tegen 3 946 728 570 kWh in het vorige boekjaar, dat is -3,67%. Via deze activiteit heeft de onderneming 22 440 738,53€ kunnen factureren bij wijze van grid fee, tegen 23 277 960,98€ het jaar voordien, dat is -3,60%.

> Voor het gedeelte met betrekking tot de niet-geliberaliseerde markt heeft de onderneming 6 851 000 532 kWh aangekocht, tegenover 6 897 928 457 kWh in 2005.

De gemiddelde prijzen bedragen 0,023132 €/kWh tegen 0,020408 €/kWh in 2005 (+ 13,35%).

Vertaald naar waarde komen de aankopen dus uit op 158 480 409,26€ tegen 140 771 726,51€ in 2005, dat is + 12,58%.

De verkochte hoeveelheden komen overeen met de aangekochte hoeveelheden. Uitgesplitst was er 6 252 648 338 kWh voor huishoudelijk gebruik en 598 352 194 kWh voor niet-huishoudelijk gebruik (een daling).

De verkochte hoeveelheden werden uiteraard beïnvloed door de graaddagen. Het deficit ten opzichte van de normale graaddagen bedroeg 203 graden in 2006, tegenover 182 graden in 2005.



De gemiddelde prijs per verkochte kWh bedraagt 0,041244€ tegen 0,034543€ in 2005 (+ 19,40%). Die evolutie werd sterk beïnvloed door de evolutie van de parameters lga en lgd.

De gemiddelde prijs bedraagt 0,042093 €/kWh voor huishoudelijk gebruik tegen 0,035969 €/kWh in 2005 (+17,03%) en 0,032369 €/kWh voor niet-huishoudelijk gebruik tegen 0,022833 €/kWh in 2005 (+ 41,76%).

Vertaald naar waarde komen de verkopen uit op 282 561 143,74€ tegen 238 272 131,10€ in 2005 (+ 18,59%).

> Globaal genomen komen de verdeelde hoeveelheden (geliberaliseerde markt) en verkochte hoeveelheden (niet-geliberaliseerde markt) uit op 10 652 803 352 kWh tegen 10 844 656 991 kWh in 2005 (-1,77%), wat een normale evolutie is tegenover de graaddagen (-0,94%).

De brutomarge, zijnde “verkopen - aankopen”, komt uit op 124 080 734,48€ tegen 97 500 404,59€ in 2005 (+27,26%).

De brutomarge, die aangevuld wordt met andere bedrijfsopbrengsten voor een bedrag van 24 487 643,46€, tegen 24 447 085,87€ in 2005 moet de intercommunale in staat stellen haar kosten te dekken.

> Van de kosten vermelden wij de distributiekosten. Deze bedragen 49 530 988,91€ tegen 48 912 652,41€ in 2005 (+1,26%).

De afschrijvingen bedragen 12 773 398,97€ tegen 12 172 678,36€ in 2005 (+ 4,93%).

Deze werden net zoals voor elektriciteit vastgesteld rekening houdend met de richtlijnen van de Commissie voor de Regulering van de Elektriciteit en het Gas (CREG).

> Het exploitatieresultaat bedraagt 48 613 480,94€ tegen 45 104 366,54€ in 2005 (+ 7,78%).

> Het financieel resultaat vormt een kost. Het bedraagt 941 917,82€ tegen 1 600 607,42€ in 2005 (-41,15%).

Zoals voor de elektriciteit, werden er inspanningen gedaan om lopende leningen te heronderhandelen en om stijgende liquiditeitsoverschotten risicoloos te beleggen.

> Zo bedraagt de winst van de activiteit “gas” 45 162 921,88€ tegen 40 796 243,88€ in 2005 % (+ 10,70%), op een omzet van 379 526 045,66€ tegen 330 669 178,42€ in 2005 (+ 14,78%).

Deze winst laat zich uitsplitsen in 23 467 099,33€ voor de sector “Steenweg” en 21 695 822,55€ voor de sector “Kaai”.

> Het dividendbeleid streeft ernaar aan de gemeenten in hun geheel een minstens even groot inkomen toe te kennen als vorig boekjaar, rekening houdend met de wegenisretributie. Met de integrale uitkering van de resultaten van het boekjaar voor de gasactiviteit, kan aan die doelstelling worden voldaan.

2. Gegevens over de belangrijke gebeurtenissen na afsluiting van het boekjaar.

De volledige vrijmaking van de gas- en elektriciteitsmarkt op 1 januari 2007 heeft volgende weerslag gehad:

> De afsluiting van de rekeningen van de klanten van Sibelga, die standaard worden bevoorrad door Electrabel Customer Solutions (ECS), is het voorwerp geweest van een op 23 november 2006 ondertekende conventie voor het afsluiten van de rekeningen.

Tot nu, zijn we nog niet in staat om het dossier te finaliseren.

Maar de conventie voorziet tegen ten laatste 30 juni 2007 in een definitief reglement. Rekening houdend met de ramingen van de eraan gekoppelde opbrengsten en van de lasten die gepaard gaan met de additionele middelen met het oog op de invordering

van de schuldvorderingen en de tegenboekingen wegens oninbare schuldvorderingen, is het ontegensprekelijk zo dat de afsluiting van dat dossier een positief resultaat zal geven ten gunste van de intercommunale.

> De verdwijning van de gebonden klanten van de intercommunale heeft een weerslag op het niveau van de rekeningen, met als gevolg:

- ⊙ enerzijds, de verdwijning van de immateriële vaste activa, met betrekking tot de inbrengen van immateriële waarden en van rechten zoals bepaald in de artikels 7 en 11 van de statuten, ingeschreven op het actief van de balans, alsook van hun tegenwaarde, vertegenwoordigd door de immateriële aandelen van het maatschappelijk kapitaal, ingeschreven op het passief van de balans ;
- ⊙ anderzijds, impliceert de toepassing van de overeenkomst over het evenwicht in de activiteiten gas- en elektriciteitslevering en netbeheer in het Brussels Hoofdstedelijk Gewest de versterking van Interfin in het maatschappelijk kapitaal van Sibelga, waarin zij, met uitwerking op 1 januari 2007 – over bijna 70% van de materiële aandelen zal beschikken, in de plaats van 50% zoals voordien.

Daaruit resulteert dat de winstverdeling overeenkomstig de statuten is gebeurd, in verhouding tot de verschillende soorten maatschappelijke aandelen, zoals zij in het bezit waren in de loop van het voorbije boekjaar, dat overeenstemt met de periode van 1 januari 2006 tot 31 december 2006.

3. Aanwijzingen over de omstandigheden die mogelijk een noemenswaardige invloed hebben op de ontwikkeling van het bedrijf.

De in vorig punt aangehaalde volledige vrijmaking van de gas- en elektriciteitsmarkt, impliceert dat de intercommunale zou focussen op haar vakgebied van distributienetbeheerder en dat, in die hoedanigheid, haar omzetcijfer bijna uitsluitend zal bestaan uit vergoedingen voor het gebruik van de netten door de leveranciers (GRID FEE).

4. Gegevens betreffende de activiteiten inzake research en ontwikkeling.

Geen.

5. Aanwijzingen betreffende het bestaan van bijkantoren van de vennootschap.

Geen.

6. Ingeval uit de balans een overgedragen verlies of uit de resultatenrekening gedurende twee opeenvolgende boekjaren een verlies van het boekjaar blijkt.

Niet van toepassing.

7. Alle gegevens die volgens het wetboek in dit verslag opgenomen moeten worden

Geen.

8. Gebruik van financiële instrumenten door de vennootschap

De intercommunale, die beschikt over thesaurieoverschotten, volgt een beleid “van goede huisvader” dat erin bestaat om die overschotten in thesauriebevaks te beleggen waarvan het risico uiterst beperkt is (quoteringen AAA of AA). Bovendien heeft zij een dynamischer beleid uitgewerkt voor het beheer van een deel van die overschotten, waarbij toch een minimum aan risico's werd genomen.

Bijgevolg hebben wij de eer u voor te stellen om de jaarrekening goed te keuren zoals zij is voorgelegd.



Bestuur en toezicht

Benoemingen

U zal in de loop van deze vergadering dienen te verkiezen:

- drie bestuurders, om de mandaten te beëindigen die voordien in het bezit waren van Mevrouw Karine LALIEUX en de heren Mostafa BENTAHA en Jacques VEDRIN, die ontslag nemen; de Stad Brussel heeft Mevrouw Marie-Paule MATHIAS aangewezen en de gemeente Vorst Mevrouw Naoual LAARISSI en de heer Patrick DENIS, om ze te vervangen.
- zes bestuurders, om de mandaten te beëindigen die voordien in het bezit waren van Mevrouw Geneviève BECHET en de heren Pierre CERCKEL, François CHEVALIER, Hendrik DE PAUW, Philippe GILLIS, Jean PERBAL, Patrick PIRON en Philippe SOMMEREYNS, die ontslag nemen; de geassocieerde maatschappij heeft Mevrouw Griet HEYVAERT en de heren Olivier DE RIEMAECKER, Luc FRANKIGNOULLE, André SARENS, Luc VAN NUFFEL en Emmanuel VERHEGGHEN aangewezen, om ze te vervangen.
- vier bestuurders van sector, om de mandaten te voltooien van Mwen. Viviane COCAGNE en Anne VAN OBOST en van de heren Christian DESMET en Philippe GILLIOT, die ontslag nemen; de gemeente Vorst heeft Mwen. Jutta BUYSE en Marianne COURTOIS en de heren Said TAHRI en Jacques TEGHEM aangewezen, om ze te vervangen.
- drie commissarissen, om de mandaten te voltooien van Mevrouw Fathiya ALAMI en de heren Roger de NEVE de RODEN en Hassane MOKHTARI, die ontslag nemen; de gemeente Ukkel en de gemeente Vorst hebben respectievelijk Mevrouw Fouziya MEKKAOUI, de heer Ahmed BAIROUK en Mevrouw Françoise PERE aangewezen om ze te vervangen.
- een commissaris, om het mandaat te voltooien van de heer David VANGULICK, die ontslag neemt; de geassocieerde maatschappij heeft Mevrouw Christine POCHEM aangewezen om hem te vervangen.
- drie commissarissen, om de mandaten te voltooien van Mevrouw Christine POCHEM en de heren Laurent COPPENS, Eric DEWANDELEER, Livin DU TOIN, Xavier GEELS, Henk JOYE, Georg KELLETER, Serge MAGNUS, Johan POEDTS, Rudi VAN DEN ABBEELE, Erick VAN LEEMPUTTEN en Pierre WERY, die ontslag nemen; de geassocieerde maatschappij heeft Mwen. Karina BINOYE en Christine BOURDEAUX en de heer Marc TRIEST aangewezen, om ze te vervangen.

Te noteren valt dat Mevrouw Claudine PEETERS en de heer Kim MORIC ontslag hebben genomen uit hun respectieve functies van bestuurster en van commissaris, ter vertegenwoordiging van de gemeente Sint-Lambrechts-Woluwe.

U zult tevens moeten overgaan tot de herverkiezing of de vervanging van de heer A. Serckx, commissaris-revisor, van wie het mandaat eindigt na deze vergadering. Het aldus toegewezen mandaat zal onmiddellijk na de algemene vergadering van 2010 ten einde lopen.

Kwijting

Wij verzoeken u om via een bijzondere stemming kwijting te willen verlenen aan uw bestuurders, commissaris-revisor en commissarissen voor de uitvoering van hun mandaat tijdens het boekjaar 2006.

Naar aanleiding van de algemene vernieuwing van de gemeenteraden na de gemeenteraadsverkiezingen van 8 oktober 2006, zult u tijdens deze vergadering moeten overgaan tot de verkiezing van de leden van de raad van bestuur en van het College van Commissarissen die in Sibelga aangesteld zullen zijn door de gemeenteraden van de geassocieerde gemeenten, alsook tot die van de vertegenwoordigers van de geassocieerde privémaatschappij binnen diezelfde organen.

De aldus toegewezen mandaten zullen onmiddellijk na de algemene vergadering van 2013 ten einde lopen.

Overeenkomstig de artikels 12 en 18 van de statuten van Sibelga, worden de Comités van sector afgeschaft na de Algemene vergadering van 2007.

Als u de balans, de resultatenrekening, de toelichting en de winstverdeling goedkeurt, zullen de dividendensaldi die aan de vennoten toekomen, betaalbaar worden gesteld op het einde van de maand juni 2007.

Brussel, 7 mei 2007
DE RAAD VAN BESTUUR



Jaarrekening 2006

Balans

 op 31 december

Actieve toestand	2006	2005
	EUR	EUR
VASTE ACTIVA	912 983 403,40	892 739 125,10
II. Immateriële vaste activa	171 571 312,18	171 571 312,18
III. Materiële vaste activa	736 445 400,16	720 481 365,77
A. Terreinen en gebouwen	18 022 689,84	16 807 929,04
B. Installaties, machines en uitrusting	701 442 791,18	691 691 139,03
C. Meubilair en rollend materieel	16 060 400,76	10 960 136,76
E. Overige materiële vaste activa	919 518,38	1 022 160,94
IV. Financiële vaste activa	4 966 691,06	686 447,15
A. Verbonden ondernemingen	4 414 719,58	134 231,58
1. Deelnemingen	4 414 719,58	134 231,58
B. Ondernemingen waarmee een deelnemingsverhouding bestaat	550 341,00	550 341,00
1. Deelnemingen	550 341,00	550 341,00
C. Andere financiële vaste activa	1 630,48	1 874,57
1. Aandelen	288,33	536,22
2. Vorderingen en borgtochten in contanten	1 342,15	1 338,35
VLOTTENDE ACTIVA	591 316 153,87	557 816 241,71
VI. Voorraden en bestellingen in uitvoering	10 130 024,02	11 378 777,20
A. Voorraden	6 512 468,74	6 920 241,13
1. Grond- en hulpstoffen	6 512 468,74	6 920 241,13
B. Bestellingen in uitvoering	3 617 555,28	4 458 536,07
VII. Vorderingen op ten hoogste één jaar	151 259 711,65	141 047 737,81
A. Handelsvorderingen	129 301 536,19	115 087 113,30
B. Overige vorderingen	21 958 175,46	25 960 624,51
VIII. Geldbeleggingen	89 976 077,68	80 578 050,65
B. Overige beleggingen	89 976 077,68	80 578 050,65
IX. Liquide middelen	9 967 493,67	3 345 980,42
X. Overlopende rekeningen	329 982 846,85	321 465 695,63
TOTAAL DER ACTIVA	1 504 299 557,27	1 450 555 366,81



Toelichting van de activa

II. Immateriële vaste activa

Inbreng van immateriële waarden en van rechten bepaald in de artikels 7 en 11 der statuten.

III. Materiële vaste activa

Deze rubriek omvat de waarde van de materiële vaste activa, na aftrek van de tussenkomsten van de cliënteel en van de afschrijvingen.

IV. Financiële vaste activa

A.1. Verbonden ondernemingen – Deelnemingen

- Inschrijvingen op het maatschappelijk kapitaal van de maatschappijen Metrix (€118 400,00 / €118 400,00), Sibelga Operations (€18 800,00 / €18 800,00) en Brussels Network Operations (€4 280 488,00 / €-).
- Niet-volgestort aandeel bij de inschrijving op het maatschappelijk kapitaal van de maatschappij Sibelga Operations (€- 2 968,42 / €- 2 968,42).

B.1. Ondernemingen waarmee een deelnemingsverhouding bestaat – Deelnemingen

Inschrijving op aandelen van het variabele deel van het maatschappelijk kapitaal van de maatschappij MRCo – Indexis.

C. Andere financiële vaste activa

1. Aandelen
 - Inschrijving op coöperatieaandelen in de "Meccanografische Intercommunale Vereniging van Luik" (€- / €247,89).
 - Inschrijving op een aandeel van Laborelec (€288,33 / €288,33).
2. Vorderingen en borgtochten in contanten
 - Diverse waarborgen (€1 342,15 / €1 338,35).

VI. Voorraden en bestellingen in uitvoering

A.1. Voorraden – Grond- en hulpstoffen

Valorisatie van de magazijnvoorraad gelegen aan de Werkhuizenkaai.

B. Bestellingen in uitvoering

Uitgaven gedaan voor werken in uitvoering.

VII. Vorderingen op ten hoogste één jaar

A. Handelsvorderingen

- Vorderingen voor energieleveringen, elektriciteit en gas (€102 216 610,08 / €67 609 441,04).
- Vorderingen voor diverse werken, openbare verlichting, signalisatie, netvergoedingen Acces en Transit (distributie en transport), ... (€25 646 988,07 / €37 225 136,06).
- Dubieuze vorderingen voor verbruik van elektriciteit en gas (€116 516,60 / €505 602,30) en voor diverse werken (€405 287,59 / €365 639,47).
- Op te maken facturen en creditnota's, meer bepaald in het kader van tariefmaatregelen, voor verbruik HS-GG en van beheerskosten voor de filialen (€916 133,85 / €9 381 294,43).

B. Overige vorderingen

- Voorschotten op de energiebijdrage (€4 171 420,51 / €3 732 970,75).
- Van de B.T.W. (€4 601 923,94 / €2 268 974,62) en de R.S.Z. (€156 218,52 / €-) te ontvangen bedragen.
- Vorderingen voor schade veroorzaakt aan het net (€599 003,95 / €341 079,66).

- Borgtochten gestort voor werken (€166 920,61 / €166 920,61).
- Nog te recupereren van de gebonden klanten ODV-, federale en diverse bijdragen (€931 982,43 / €2 133 567,16).
- Thesaurievoorschotten in mindering op de dividenden (€5 253 004,80 / €10 506 009,60).
- Inkohiering voor de financiering van de Openbare-dienstverplichtingen krachtens artikel 26 van de ordonnantie van 19/07/2001 (€3 289 170,58 / €3 352 460,81).
- Schuldvordering ten aanzien van Electrabel voor de energieverkoop "elektriciteit" en "gas" ten gunste van niet-geliberaliseerde klanten Sibelga (€2 241 365,99 / €2 316 960,92).
- Diverse nog te recupereren bedragen (€547 164,13 / €1 141 680,38).

VIII. Geldbeleggingen

B. Overige beleggingen

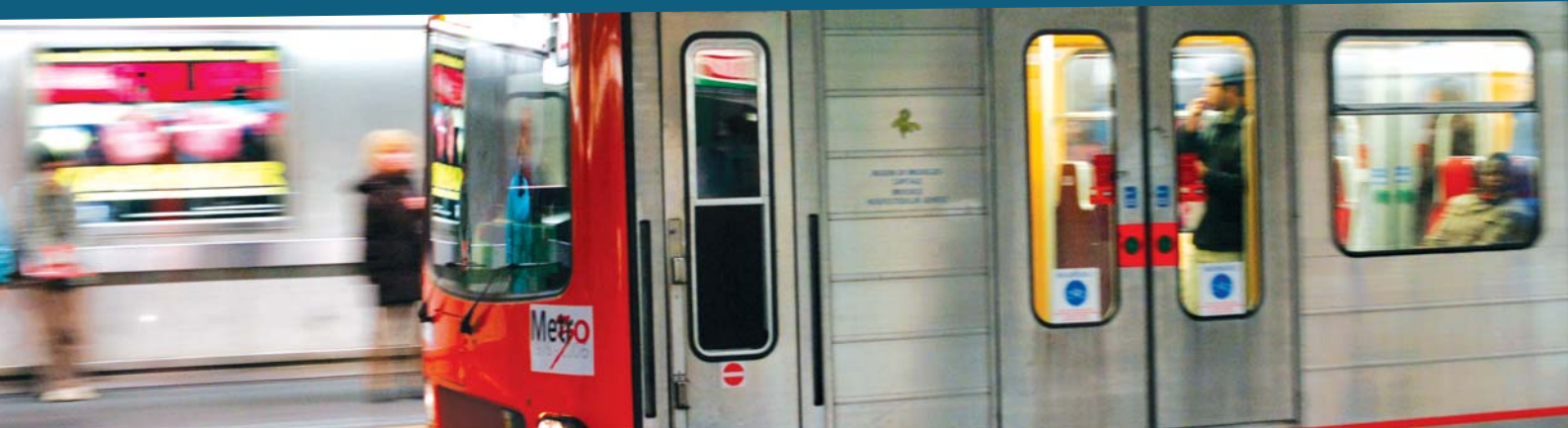
Situatie van de beleggingen bij diverse banken.

IX. Liquide middelen

Situatie van de zichtrekeningen geopend bij diverse banken.

X. Overlopende rekeningen

- De geschatte waarde van het geleverd maar niet opgenomen energieverbruik (€153 116 870,45 / €160 371 457,80).
- Saldo van de pensioenkapitalen waarvan de lasten moeten worden overgedragen naar de volgende boekjaren (€175 409 142,81 / €159 702 983,07).
- Vooraf betaalde lasten (€64 215,79 / €41 732,37).
- Verworven opbrengsten (€1 392 617,80 / €1 349 522,39).



Passieve toestand

EIGEN VERMOGEN

I. Kapitaal

A. Geplaatst kapitaal

II. Uitgiftepremies

III. Herwaarderingsmeerwaarden

IV. Reserves

A. Wettelijke reserve

B. Onbeschikbare reserves

2. Andere

D. Beschikbare reserves

VOORZIENINGEN EN UITGESTELDE BELASTINGEN

VII. A. Voorzieningen voor risico's en kosten

4. Overige risico's en kosten

SCHULDEN

VIII. Schulden op meer dan één jaar

A. Financiële schulden

4. Kredietinstellingen

B. Handelsschulden

1. Leveranciers

D. Overige schulden

IX. Schulden op ten hoogste één jaar

A. Schulden op meer dan één jaar die binnen het jaar vervallen

B. Financiële schulden

1. Kredietinstellingen

C. Handelsschulden

1. Leveranciers

D. Ontvangen vooruitbetalingen op bestellingen

E. Schulden met betrekking tot belastingen, bezoldigingen en sociale lasten

1. Belastingen

2. Bezoldigingen en sociale lasten

F. Overige schulden

X. Overlopende rekeningen

TOTAAL DER PASSIVA

2006

EUR

2005

EUR

782 519 271,99

782 519 271,99

599 809 138,50

599 809 138,50

599 809 138,50

599 809 138,50

10 112 499,07

10 112 499,07

45 099 938,26

48 210 630,09

127 497 696,16

124 387 004,33

201 477,30

201 477,30

76 291 896,76

73 181 204,93

76 291 896,76

73 181 204,93

51 004 322,10

51 004 322,10

32 242 000,26

14 519 130,07

32 242 000,26

14 519 130,07

32 242 000,26

14 519 130,07

689 538 285,02

653 516 964,75

178 232 198,16

166 495 915,31

14 862 492,00

18 110 675,34

14 862 492,00

18 110 675,34

11 356 493,98

0,00

11 356 493,98

0,00

152 013 212,18

148 385 239,97

253 252 153,66

483 631 645,22

16 827 758,70

15 858 545,99

0,00

5 000 000,00

0,00

5 000 000,00

125 272 195,11

127 309 122,65

125 272 195,11

127 309 122,65

6 054 716,42

228 039 876,34

9 813 590,91

4 330 640,00

9 371 262,87

3 673 333,67

442 328,04

657 306,33

95 283 892,52

103 093 460,24

258 053 933,20

3 389 404,22

1 504 299 557,27

1 450 555 366,81

Toelichting van de passiva

I. Kapitaal

A. Geplaatst kapitaal

Nominale waarde van het maatschappelijk kapitaal, vertegenwoordigd door :

16 425 734 maatschappelijke aandelen A
1 373 556 maatschappelijke aandelen B en
5 362 264 maatschappelijke aandelen C.

II. Uitgiftepremies

De uitgiftepremie situeert zich in het kader van de inbreng van bedrijfstukken van de Sectoren Zuid van Sibelgas in Interelec. Zij vertegenwoordigt het verschil tussen de inbreng en de vergoeding ervan in materiële aandelen A.

III. Herwaarderingsmeerwaarden

Meerwaarden ingevolge de herwaardering van de boekwaarde van de materiële vaste activa.

IV. Reserves

A. Wettelijke reserve

Reserve aangelegd overeenkomstig artikel 428 van het wetboek van de vennootschappen en beperkt tot 10 % van het vaste gedeelte van het maatschappelijk kapitaal.

B.2. Onbeschikbare reserves - Andere

- Reserves aangelegd als toepassing van de afwijking inzake de herwaardering van de materiële vaste activa, die overeenstemt met de afschrijving betreffende de meerwaarde van deze vaste activa, alsook de herwaarderingsmeerwaarden van de gesloopte installaties (€64 884 220,14 / €61 773 528,31).
- Reserve "Fonds openbare verlichting" sector Steenweg (€11 407 676,62 / €11 407 676,62).

D. Beschikbare reserves

Reserves samengesteld om de gevolgen te dekken van ongunstige elementen die zich later kunnen voordoen en om de autofinanciering te verzekeren van de investeringen.

VII. Voorzieningen en uitgestelde belastingen

A.4. Voorzieningen voor risico's en kosten - Overige risico's en kosten

- Voorzieningen aangelegd als toepassing van de aanbeveling van het Controlecomité c.c.(g) 2003/13 van 12/03/2003 (€4 822 343,04 / €4 697 914,21).
- Voorziening aangelegd voor de kosten van projecten gekoppeld aan de vrijmaking van de energiemarkt (€- / €2 145 250,00).
- Voorziening bestemd om het risico te dekken van oninbare "Supply"-schuldvorderingen bij de volledige liberalisering van de elektriciteits- en gasmarkt, die wordt behouden in afwachting van een definitief algemeen reglement (€1 220 000,00 / €1 220 000,00).
- Voorziening, aanvankelijk aangelegd in het kader van de plaatsing van dag- en nachtmeters bij de residentiële

laagspanningscliënteel en opnieuw toegewezen aan het project "Smart Metering" (€2 120 663,96 / €2 132 922,37).

- Voorziening aangelegd om de risico's te dekken van defecten in de verschillende warmtekraftkoppelingsinstallaties (€1 654 543,49 / €1 654 543,49).
- Voorziening aangelegd om de saneringskosten van de site te Vorst te dekken (€2 000 000,00 / €2 000 000,00).
- Voorziening aangelegd om werk te maken van de eliminatie van de Askarel-transformatoren die zich op ons net bevinden (€406 000,00 / €668 500,00).
- Voorziening aangelegd om een risico te dekken in het kader van het reglement voor de aankoop van energie (€20 018 449,77 / €-).

VIII. Schulden op meer dan één jaar

A.4. Financiële schulden - Kredietinstellingen

Nog terug te betalen bedragen op de leningen op lange termijn toegestaan door Dexia Bank.

B.1. Handelsschulden - Leveranciers

Te ontvangen factuur voor de latente schuldvordering van Electrabel tegenover Sibelga voor de regeling van de lasten uit het verleden (€11 356 493,98 / €-).

D. Overige schulden

Door Electrabel verleende kredietlijn die de vooraf betaalde pensioenkapitalen dekt (€152 013 212,18 / €148 385 239,97).

IX. Schulden op ten hoogste één jaar

A. Schulden op meer dan één jaar die binnen het jaar vervallen

Vóór 31 december van het volgende boekjaar terug te betalen bedragen :

- op de leningen op lange termijn toegestaan door Dexia Bank (€4 788 322,05 / €4 540 802,89) ;
- op de door Electrabel verleende kredietlijn die de vooraf betaalde pensioenkapitalen dekt (€12 039 436,65 / €11 317 743,10).

B.1. Financiële schulden - Kredietinstellingen

Thesauriebewijzen uitgegeven met tussenkomst van Dexia Bank (€- / €5 000 000,00).

C.1. Handelsschulden - Leveranciers

Nog te betalen facturen en creditnota's voor aankopen van energie, investeringsuitgaven, bedrijfskosten, overnamen van voorraden en diversen.

D. Ontvangen vooruitbetalingen op bestellingen

Tussentijdse factureringen betreffende de niet-geliberaliseerde klanten met jaarlijkse opname van het verbruik (€5 358 783,73 / €225 627 509,06) en door klanten gestorte bedragen voor uit te voeren werken (€695 932,69 / €2 412 367,28).

E. Schulden met betrekking tot belastingen, bezoldigingen en sociale lasten

1. Belastingen

Deze rubriek omvat :

- de regularisatie van de verschuldigde

bijkomende belasting verbonden aan de taxatie van de dividenden van de geassocieerde maatschappij (€184 565,27 / €216 163,80) ;

- de energiebijdrage (€5 321 108,48 / €554 730,63) ;
 - de federale bijdrage (€1 142 996,50 / €118 927,98) ;
 - de bedrijfsvoorheffing (€223 213,01 / €284 131,65) ;
 - de roerende voorheffing op dividenden (€2 499 379,61 / €2 499 379,61).
- #### 2. Bezoldigingen en sociale lasten
- Aan de bestuurders en commissarissen nog te betalen presentiegelden en saldo van vergoedingen (€130 141,86 / €148 399,48), saldo van de aan de R.S.Z. verschuldigde bijdragen (€- / €113 756,17) en provisies voor vakantiegeld en diverse premies (€312 186,18 / €395 150,68).

F. Overige schulden

Komen onder deze rubriek voor :

- de door gebonden klanten gedeponeerde sommen om hun verplichtingen tegenover de intercommunale te dekken (€144 040,24 / €5 893 685,90) ;
- de nog aan de vennoten te betalen dividenden (€84 451 956,44 / €89 674 492,41) ;
- het saldo van de nog aan de gemeenten te betalen wegnisvergoeding (€3 434 649,87 / €3 398 032,78) ;
- de nog te betalen CREG-bijdrage en andere toeslagen (€301 808,16 / €223 450,88) ;
- het saldo van het eerste "Fonds Openbare Verlichting" (€3 978,44 / €9 393,27) ;
- het bedrag van de subsidies toegekend door de Staat voor verplaatsingen van installaties en toekomend aan de gezamenlijke gemeenten (€1 929 575,53 / €359 722,96) ;
- de nog aan de cliënteel terug te betalen bedragen (€2 465 025,71 / €2 580 796,37) ;
- diverse nog te betalen bedragen (€2 552 858,13 / €953 885,67).

X. Overlopende rekeningen

Deze post omvat :

- de provisies voor uitgaven : bijdragen voor terbeschikkingstelling van lokalen, financiële kosten en bijdrage aan het Hulpfonds (€342 224,41 / €883 882,89) ;
- de financiële compensatie ontvangen van de intercommunale Iverlek als gevolg van haar uitreding uit de intercommunale Interenergie (vereffend) (€356 676,65 / €442 628,77) ;
- de over te dragen financiële opbrengsten betreffende de SWAP-verrichtingen op de thesauriebewijzen (€- / €12 375,73) ;
- het bedrag aan ontvangsten voor kosten van metersluitingen (€1 282 616,72 / €1 282 616,72) ;
- over te dragen opbrengst voor de afsluiting van de activiteit "energielevering" voor de gebonden klanten van de intercommunale op 31.12.2006 (€254 758 093,39 / €-) ;
- diverse nog te regulariseren bedragen (€1 314 322,03 / €767 900,11).

Resultatenrekening	2006	2005
	EUR	EUR
I. Bedrijfsopbrengsten	816 841 043,14	749 220 866,29
A. Omzet	774 281 141,85	708 343 083,83
B. Wijziging in de voorraad goederen in bewerking en gereed product en in de bestellingen in uitvoering (toename +, afname -)	-840 980,79	1 009 174,47
D. Andere bedrijfsopbrengsten	43 400 882,08	39 868 607,99
II. Bedrijfskosten	-702 986 416,97	-629 048 215,46
A. Handelsgoederen, grond- en hulpstoffen	275 781 359,70	248 711 194,05
1. Inkopen	275 373 587,31	248 364 596,06
2. Wijzigingen in de voorraden (toename +, afname -)	407 772,39	346 597,99
B. Diensten en diverse goederen	350 966 325,36	329 584 191,95
C. Bezoldigingen, sociale lasten en pensioenen	4 598 210,08	4 305 484,25
D. Afschrijvingen en waardeverminderingen op oprichtingskosten, op immateriële en materiële vaste activa	35 426 539,53	33 149 394,08
E. Waardeverminderingen op voorraden, bestellingen in uitvoering en handelsvorderingen (toevoeging +, terugneming -)	705 871,62	-536 503,83
F. Voorzieningen voor risico's en kosten (toevoegingen +, bestedingen en terugnemingen -)	17 722 870,19	-437 352,68
G. Andere bedrijfskosten	17 785 240,49	14 271 807,64
III. Bedrijfswinst	113 854 626,17	120 172 650,83
IV. Financiële opbrengsten	2 572 531,71	1 550 832,83
A. Opbrengsten van de financiële vaste activa	32 006,92	2 917,43
B. Opbrengsten uit vlottende activa	108 338,54	1 182 469,50
C. Andere financiële opbrengsten	2 432 186,25	365 445,90
V. Financiële kosten	-6 927 532,21	-7 329 584,16
A. Kosten van schulden	6 921 945,79	7 325 460,21
C. Andere financiële kosten	5 586,42	4 123,95
VI. Winst uit de gewone bedrijfsuitoefening vóór belasting	109 499 625,67	114 393 899,50
VII. Uitzonderlijke opbrengsten	685,61	0,00
D. Meerwaarde op de realisatie van vaste activa	685,61	0,00
IX. Winst van het boekjaar vóór belasting	109 500 311,28	114 393 899,50
X. Belastingen op het resultaat	-2 512 043,57	-2 619 183,92
A. Belastingen	2 527 590,53	2 619 183,93
B. Regularisering van belastingen en terugneming van voorzieningen voor belastingen	-15 546,96	-0,01
XI. Winst van het boekjaar	106 988 267,71	111 774 715,58
XIII. Te bestemmen winst van het boekjaar	106 988 267,71	111 774 715,58



Resultaatverwerking

	2006	2005
	EUR	EUR
A. Te bestemmen winstsaldo	106 988 267,71	111 774 715,58
1. Te bestemmen winst van het boekjaar	106 988 267,71	111 774 715,58
B. Onttrekking aan het eigen vermogen	0,00	5 505 743,32
2. aan de reserves	0,00	5 505 743,32
C. Toevoeging aan het eigen vermogen	0,00	-5 000 000,00
3. aan de overige reserves	0,00	-5 000 000,00
F. Uit te keren winst	-106 988 267,71	-112 280 458,90
1. Vergoeding van het kapitaal	-106 988 267,71	-112 280 458,90

Analyse van de resultaten

	2006		2005	
	Elektriciteit EUR	Gas EUR	Elektriciteit EUR	Gas EUR
ACTIVITEIT GAS- EN ELEKTRICITEITSDISTRIBUTIE				
Verkoop van energie in kWh	1 744 880 236	6 851 000 532	1 743 933 694	6 897 928 421
BEDRIJFSRESULTATEN				
VERSCHIL VERKOOP-AANKOOP	124 422 838,62	124 080 734,48	119 096 416,88	97 500 404,59
Verkoop van energie	236 294 290,54	282 561 143,74	221 258 568,84	238 272 131,10
Aankoop van energie	-111 871 451,92	-158 480 409,26	-102 162 151,96	-140 771 726,51
OVERIGE BEDRIJFSOPBRENGSTEN	77 964 425,47	24 487 643,46	78 436 873,85	24 447 085,87
Netvergoedingen DNB	73 403 870,99	22 440 738,53	74 825 717,98	23 277 960,98
Andere opbrengsten	4 560 554,48	2 046 904,93	3 611 155,87	1 169 124,89
DISTRIBUTIEKOSTEN	-95 664 409,81	-49 530 988,91	-88 771 149,97	-48 912 652,41
Onderhoud	10 730 238,56	5 913 055,29	10 428 059,09	6 312 910,15
Technische diensten	19 981 036,59	11 405 256,98	18 681 649,28	9 742 646,47
Algemene diensten (pensioenen niet inbegrepen)	21 022 681,38	14 482 050,45	17 675 571,05	12 905 928,11
Klantendiensten en commerciële diensten	19 187 171,82	13 770 766,64	19 454 770,95	13 929 968,26
Logistieke diensten	3 549 666,59	4 927 649,68	3 568 937,91	6 001 293,72
Bijstand Electrabel Corporate	668 394,73	464 477,70	1 855 887,22	1 349 444,76
Systeembeheer	4 270 674,62	3 445 796,02	3 383 386,34	2 972 576,55
Meet- en telactiviteiten	5 267 840,36	2 562 746,88	4 306 490,44	2 251 214,72
Wegenisvergoedingen	11 851 341,10	3 708 654,85	11 667 030,63	3 739 080,25
Diverse vergoedingen	1 135 781,39	606 614,85	1 305 475,78	711 896,90
Compensatie van netverliezen	10 343 865,61	0,00	9 397 500,50	0,00
Werken voor rekening van derden	573 948,28	0,00	648 472,18	3 577,46
Gerecupereerde kosten	-6 742 154,17	-8 346 269,65	-6 907 678,16	-7 797 146,47
Overgedragen kosten	-6 176 077,05	-3 409 810,78	-6 694 403,24	-3 210 738,47
AFSCHRIJVINGEN EN				
BUITENGEBRUIKSTELLINGEN (gereguleerd)	-18 344 333,77	-12 773 398,97	-16 063 056,50	-12 172 678,36
PENSIOENEN (kapitaal en rente)	-14 225 288,87	-10 278 877,48	-13 647 746,26	-10 142 307,61
OPENBAREDIENSTVERPLICHTINGEN (ODV)	-2 665 263,06	-2 429 806,10	-943 816,60	-1 615 814,93
Kosten	-15 124 897,09	-2 429 806,10	-14 051 059,13	-1 615 814,93
Ontvangsten	12 459 634,03	0,00	13 107 242,53	0,00
VOORZIENINGEN VOOR RISICO'S EN KOSTEN	12 258,41	-20 142 878,60	0,00	-89 289,63



	2006		2005	
	Elektriciteit EUR	Gas EUR	Elektriciteit EUR	Gas EUR
NIET-GEREGULEERDE ACTIVITEITEN	-3 878 081,02	-1 422 951,58	-2 462 775,44	-1 435 010,22
WAARDEVERMINDERINGEN OP VOORRADEN EN HANDELSVORDERINGEN	-705 871,62	0,00	536 503,83	0,00
RESULTAAT OP ONINBARE SCHULDVORDERINGEN	-1 906 560,20	-3 492 125,23	-1 023 951,21	-2 564 660,82
BONUS-MALUS CREG	313 041,35	-8 298,97	0,00	0,00
DIVERSE OPBRENGSTEN EN KOSTEN	-0,01	0,01	-0,43	0,43
FINANCIELE RESULTATEN				
Interesten betreffende de leningen bij DEXIA	-376 903,32	-628 172,26	-461 541,19	-769 235,34
Interesten op verankering	0,00	0,00	-597 084,56	0,00
Interesten betreffende de bewerkingen op korte termijn	183 450,73	2 239 874,34	126 003,35	1 013 155,65
Interesten op pensioenkapitalen	-3 358 674,29	-2 510 747,14	-2 504 949,68	-1 885 518,37
Interesten op uitgifte van thesauriebewijzen	-25 900,12	0,00	-777 594,35	0,00
Diverse opbrengsten en kosten	84 516,96	81 559,10	37 298,29	40 990,64
BELASTINGEN	-3 899,62	-2 508 644,27	-958,31	-2 618 225,61
WINST VAN HET BOEKJAAR	61 825 345,83	45 162 921,88	70 978 471,70	40 796 243,88
ONTTREKKING AAN DE RESERVES	0,00	0,00	2 005 743,32	3 500 000,00
TOEVOEGING AAN DE RESERVES	0,00	0,00	-1 500 000,00	-3 500 000,00
TE VERDELEN WINST	61 825 345,83	45 162 921,88	71 484 215,02	40 796 243,88
DIVIDENDEN AAN INTERFIN	-10 681 758,43	-10 616 065,24	-11 080 314,32	-10 364 412,84
DIVIDENDEN AAN R.D.E	-4 532 002,75	-838 544,11	-5 484 764,49	-501 545,83
DIVIDENDEN AAN DE GEASSOCIEERDE GEMEENTEN	-26 512 923,76	-17 405 928,94	-32 850 189,96	-12 999 236,59
DIVIDENDEN AAN DE PRIVE-MAATSCHAPPIJ	-20 090 377,96	-16 302 383,59	-22 060 613,40	-16 931 048,62
DIVIDENDEN AAN DE PRIVE-MAATSCHAPPIJ (Aandelen P)	-8 282,93	0,00	-8 332,85	0,00



Bijlagen

STAAT VAN DE IMMATERIELE VASTE ACTIVA

	Codes	Boekjaar	Vorig boekjaar
CONCESSIES, OCTROOIEN, LICENTIES, KNOWHOW, MERKEN EN SOORTGELIJKE RECHTEN			
Aanschaffingswaarde per einde van het boekjaar	8052P	xxx	171 571 312,18
Mutaties tijdens het boekjaar			
Aanschaffingen, met inbegrip van de geproduceerde vaste activa	8022		
Overdrachten en buitengebruikstellingen	8032		
Overboekingen van een post naar een andere (+)/(-)	8042		
Aanschaffingswaarde per einde van het boekjaar	8052	171 571 312,18	
Afschrijvingen en waardeverminderingen per einde v.h. boekjaar	8122P	xxx	
Mutaties tijdens het boekjaar			
Geboekt	8072		
Teruggenomen	8082		
Verworven van derden	8092		
Afgeboekt na overdrachten en buitengebruikstellingen	8102		
Overgeboekt van een post naar en andere (+)/(-)	8112		
Afschrijvingen en waardeverminderingen per einde v.h. boekjaar	8122		
NETTOBOEKWAARDE PER EINDE VAN HET BOEKJAAR	211	171 571 312,18	

STAAT VAN DE MATERIËLE VASTE ACTIVA

	Codes	Boekjaar	Vorig boekjaar
TERREINEN EN GEBOUWEN			
Aanschaffingswaarde per einde van het boekjaar	8191P	xxx	32 451 750,17
Mutaties tijdens het boekjaar			
Aanschaffingen, met inbegrip van de geproduceerde vaste activa	8161	1 901 221,86	
Overdrachten en buitengebruikstellingen	8171	51 386,70	
Overboekingen van een post naar een andere (+)/(-)	8181		
Aanschaffingswaarde per einde van het boekjaar	8191	34 301 585,33	
Meerwaarden per einde van het boekjaar	8251P	xxx	160 188,52
Mutaties tijdens het boekjaar			
Geboekt	8211		
Verworden van derden	8221		
Afgeboekt	8231		
Overgeboekt van een post naar een andere (+)/(-)	8241		
Meerwaarden per einde van het boekjaar	8251	160 188,52	
Afschrijvingen en waardeverminderingen per einde v.h. boekjaar	8321P	xxx	15 804 009,65
Mutaties tijdens het boekjaar			
Geboekt	8271	642 630,25	
Teruggenomen	8281		
Verworven van derden	8291		
Afgeboekt na overdrachten en buitengebruikstellingen	8301	7 555,89	
Overgeboekt van een post naar een andere (+)/(-)	8311		
Afschrijvingen en waardeverminderingen per einde v.h. boekjaar	8321	16 439 084,01	
NETTOBOEKWAARDE PER EINDE VAN HET BOEKJAAR	(22)	18 022 689,84	

	Codes	Boekjaar	Vorig boekjaar
INSTALLATIES, MACHINES EN UITRUSTING			
Aanschaffingswaarde per einde van het boekjaar	8192P	xxx	1 096 829 726,68
Mutaties tijdens het boekjaar			
Aanschaffingen, met inbegrip van de geproduceerde vaste activa	8162	42 400 337,43	
Overdrachten en buitengebruikstellingen	8172	6 541 526,30	
Overboekingen van een post naar een andere (+)/(-)	8182		
Aanschaffingswaarde per einde van het boekjaar	8192	1 132 688 537,81	
Meerwaarden per einde van het boekjaar	8252P	xxx	91 282 128,68
Mutaties tijdens het boekjaar			
Geboekt	8212	2 594 932,89	
Verworven van derden	8222		
Afgeboekt	8232	3 878 838,68	
Overgeboekt van een post naar een andere (+)/(-)	8242		
Meerwaarden per einde van het boekjaar	8252	89 998 222,89	
Afschrijvingen en waardeverminderingen per einde v.h. boekjaar	8322P	xxx	496 420 716,33
Mutaties tijdens het boekjaar			
Geboekt	8272	30 342 852,38	
Teruggenomen	8282		
Verworven van derden	8292		
Afgeboekt na overdrachten en buitengebruikstellingen	8302	5 519 599,19	
Overgeboekt van een post naar een andere (+)/(-)	8312		
Afschrijvingen en waardeverminderingen per einde v.h. boekjaar	8322	521 243 969,52	
NETTOBOEKWAARDE PER EINDE VAN HET BOEKJAAR	(23)	701 442 791,18	



	Codes	Boekjaar	Vorig boekjaar
MEUBILAIR EN ROLLEND MATERIEEL			
Aanschaffingswaarde per einde van het boekjaar	8193P	xxx	25 930 510,36
Mutaties tijdens het boekjaar			
Aanschaffingen, met inbegrip van de geproduceerde vaste activa	8163	10 671 553,94	
Overdrachten en buitengebruikstellingen	8173	1 897 478,36	
Overboekingen van een post naar een andere (+)/(-)	8183		
Aanschaffingswaarde per einde van het boekjaar	8193	34 704 585,94	
Meerwaarden per einde van het boekjaar	8253P	xxx	
Mutaties tijdens het boekjaar			
Geboekt	8213		
Verworven van derden	8223		
Afgeboekt	8223		
Overgeboekt van een post naar een andere (+)/(-)	8243		
Meerwaarden per einde van het boekjaar	8253		
Afschrijvingen en waardeverminderingen per einde v.h. boekjaar	8323P	xxx	14 970 373,60
Mutaties tijdens het boekjaar			
Geboekt	8273	3 886 269,55	
Teruggenomen	8283		
Verworven van derden	8293	1 677 387,29	
Afgeboekt na overdrachten en buitengebruikstellingen	8303	1 889 845,26	
Overgeboekt van een post naar een andere (+)/(-)	8313		
Afschrijvingen en waardeverminderingen per einde v.h. boekjaar	8323	18 644 185,18	
NETTOBOEKWAARDE PER EINDE VAN HET BOEKJAAR	(24)	16 060 400,76	



	Codes	Boekjaar	Vorig boekjaar
OVERIGE MATERIËLE VASTE ACTIVA			
Aanschaffingswaarde per einde van het boekjaar	8195P	xxx	2 950 235,61
Mutaties tijdens het boekjaar			
Aanschaffingen, met inbegrip van de geproduceerde vaste activa	8165	452 144,79	
Overdrachten en buitengebruikstellingen	8175	570 750,32	
Overboekingen van een post naar een andere (+)/(-)	8185		
Aanschaffingswaarde per einde van het boekjaar	8195	2 831 630,08	
Meerwaarden per einde van het boekjaar	8255P	xxx	
Mutaties tijdens het boekjaar			
Geboekt	8215		
Verworven van derden	8225		
Afgeboekt	8235		
Overgeboekt van een post naar een andere (+)/(-)	8245		
Meerwaarden per einde van het boekjaar	8255		
Afschrijvingen en waardeverminderingen per einde v.h. boekjaar	8325P	xxx	1 928 074,67
Mutaties tijdens het boekjaar			
Geboekt	8275	554 787,35	
Teruggenomen	8285		
Verworven van derden	8295		
Afgeboekt na overdrachten en buitengebruikstellingen	8305	570 750,32	
Overgeboekt van een post naar een andere (+)/(-)	8315		
Afschrijvingen en waardeverminderingen per einde v.h. boekjaar	8325	1 912 111,70	
NETTOBOEKWAARDE PER EINDE VAN HET BOEKJAAR	(26)	919 518,38	



STAAT VAN DE FINANCIËLE VASTE ACTIVA

	Codes	Boekjaar	Vorig boekjaar
VERBONDEN ONDERNEMINGEN - DEELNEMINGEN EN AANDELEN			
Aanschaffingswaarde per einde van het boekjaar	8391P	xxx	137 200,00
Mutaties tijdens het boekjaar			
Aanschaffingen	8361	4 280 488,00	
Overdrachten en buitengebruikstellingen	8371		
Overboekingen van een post naar een andere (+)/(-)	8381		
Aanschaffingswaarde per einde van het boekjaar	8391	4 417 688,00	
Meerwaarden per einde van het boekjaar	8451P	xxx	
Mutaties tijdens het boekjaar			
Geboekt	8411		
Verworven van derden	8421		
Afgeboekt	8431		
Overgeboekt van een post naar een andere (+)/(-)	8441		
Meerwaarden per einde van het boekjaar	8451		
Waardeverminderingen per einde van het boekjaar	8521P	xxx	
Mutaties tijdens het boekjaar			
Geboekt	8471		
Teruggenomen	8481		
Verworven van derden	8491		
Afgeboekt na overdrachten en buitengebruikstellingen	8501		
Overgeboekt van een post naar een andere (+)/(-)	8511		
Waardeverminderingen per einde van het boekjaar	8521		
Niet-opgevraagde bedragen per einde van het boekjaar	8551P	xxx	2 968,42
Mutaties tijdens het boekjaar (+)/(-)	8541		
Niet-opgevraagde bedragen per einde van het boekjaar	8551	2 968,42	
NETTOBOEKWAARDE PER EINDE VAN HET BOEKJAAR	(280)	4 414 719,58	
VERBONDEN ONDERNEMINGEN - VORDERINGEN			
NETTOBOEKWAARDE PER EINDE VAN HET BOEKJAAR	281P	xxx	
Mutaties tijdens het boekjaar			
Toevoegingen	8581		
Terugbetalingen	8591		
Geboekte waardeverminderingen	8601		
Teruggenomen waardeverminderingen	8611		
Wisselkoersverschillen (+)/(-)	8621		
Overige mutaties (+)/(-)	8631		
NETTOBOEKWAARDE PER EINDE VAN HET BOEKJAAR	(281)		
GECUMULEERDE WAARDEVERMINDERINGEN OP VORDERINGEN PER EINDE BOEKJAAR	8651		

	Codes	Boekjaar	Vorig boekjaar
ONDERNEMINGEN MET DEELNEMINGSVERHOUDING - DEELNEMINGEN EN AANDELEN			
Aanschaffingswaarde per einde van het boekjaar	8392P	xxx	550 341,00
Mutaties tijdens het boekjaar			
Aanschaffingen	8362		
Overdrachten en buitengebruikstellingen	8372		
Overboekingen van een post naar een andere (+)/(-)	8382		
Aanschaffingswaarde per einde van het boekjaar	8392	550 341,00	
Meerwaarden per einde van het boekjaar	8452P	xxx	
Mutaties tijdens het boekjaar			
Geboekt	8412		
Verworven van derden	8422		
Afgeboekt	8432		
Overgeboekt van een post naar een andere (+)/(-)	8442		
Meerwaarden per einde van het boekjaar	8452		
Waardeverminderingen per einde van het boekjaar	8522P	xxx	
Mutaties tijdens het boekjaar			
Geboekt	8472		
Teruggenomen	8482		
Verworven van derden	8492		
Afgeboekt na overdrachten en buitengebruikstellingen	8502		
Overgeboekt van een post naar een andere (+)/(-)	8512		
Waardeverminderingen per einde van het boekjaar	8522		
Niet-opgevraagde bedragen per einde van het boekjaar	8552P	xxx	
Mutaties tijdens het boekjaar (+)/(-)	8542		
Niet-opgevraagde bedragen per einde van het boekjaar	8552		
NETTOBOEKWAARDE PER EINDE VAN HET BOEKJAAR	(282)	550 341,00	
ONDERNEMINGEN WAARMEE EEN DEELNEMINGSVERHOUDING BESTAAT - VORDERINGEN			
NETTOBOEKWAARDE PER EINDE VAN HET BOEKJAAR	283P	xxx	
Mutaties tijdens het boekjaar			
Toevoegingen	8582		
Terugbetalingen	8592		
Geboekte waardeverminderingen	8602		
Teruggenomen waardeverminderingen	8612		
Wisselkoersverschillen (+)/(-)	8622		
Overige mutaties (+)/(-)	8632		
NETTOBOEKWAARDE PER EINDE VAN HET BOEKJAAR	(283)		
GECUMULEERDE WAARDEVERMINDERINGEN OP VORDERINGEN PER EINDE BOEKJAAR	8652		

	Codes	Boekjaar	Vorig boekjaar
ANDERE ONDERNEMINGEN - DEELNEMINGEN EN AANDELEN			
Aanschaffingswaarde per einde van het boekjaar	8393P	xxx	536,22
Mutaties tijdens het boekjaar			
Aanschaffingen	8363		
Overdrachten en buitengebruikstellingen	8373	247,89	
Overboekingen van een post naar een andere (+)/(-)	8383		
Aanschaffingswaarde per einde van het boekjaar	8393	288,33	
Meerwaarden per einde van het boekjaar	8453P	xxx	
Mutaties tijdens het boekjaar			
Geboekt	8413		
Verworven van derden	8423		
Afgeboekt	8433		
Overgeboekt van een post naar een andere (+)/(-)	8443		
Meerwaarden per einde van het boekjaar	8453		
Waardeverminderingen per einde van het boekjaar	8523P	xxx	
Mutaties tijdens het boekjaar			
Geboekt	8473		
Teruggenomen	8483		
Verworven van derden	8493		
Afgeboekt na overdrachten en buitengebruikstellingen	8503		
Overgeboekt van een post naar een andere (+)/(-)	8513		
Waardeverminderingen per einde van het boekjaar	8523		
Niet-opgevraagde bedragen per einde van het boekjaar	8553P	xxx	
Mutaties tijdens het boekjaar (+)/(-)	8543		
Niet-opgevraagde bedragen per einde van het boekjaar	8553		
NETTOBOEKWAARDE PER EINDE VAN HET BOEKJAAR	(284)	288,33	
ANDERE ONDERNEMINGEN - VORDERINGEN			
NETTOBOEKWAARDE PER EINDE VAN HET BOEKJAAR	285/8p	xxx	1 338,35
Mutaties tijdens het boekjaar			
Toevoegingen	8583	3,80	
Terugbetalingen	8593		
Geboekte waardeverminderingen	8603		
Teruggenomen waardeverminderingen	8613		
Wisselkoersverschillen (+)/(-)	8623		
Overige mutaties (+)/(-)	8633		
NETTOBOEKWAARDE PER EINDE VAN HET BOEKJAAR	(285/8)	1 342,15	
GECUMULEERDE WAARDEVERMINDERINGEN OP VORDERINGEN PER EINDE BOEKJAAR	8653		



INLICHTINGEN OMTRENT DE DEELNEMINGEN

DEELNEMINGEN EN MAATSCHAPPELIJKE RECHTEN IN ANDERE ONDERNEMINGEN

Hieronder worden de ondernemingen vermeld waarin de onderneming een deelneming bezit (opgenomen in de posten 280 en 282 van de activa), alsmede de andere ondernemingen waarin de onderneming maatschappelijke rechten bezit (opgenomen in posten 284 en 51/53 van de activa) ten belope van tenminste 10% van het geplaatst kapitaal.

NAAM, volledig adres van de ZETEL en, zo het een onderneming naar Belgisch recht betreft, het ONDERNEMINGSNUMMER	Aangehouden maatschappelijke rechten			Gegevens geput uit de laatst beschikbare jaarrekening			
	rechtstreeks		dochters	Jaarrekening per	Munt- code	Eigen vermogen (+) of (-) (in eenheden)	Nettoresultaat
	Aantal	%	%				
1) INDEXIS 008 Coöperatieve vennootschap met beperkte aansprakelijkheid BE 0477.884.257 Galerij Ravenstein 4 bus 2 1000 Brussel-stad, België Variabel	550 341	14,68		31/12/06	EUR	3 766 468,00	65 245,83
2) METRIX 008 Coöperatieve vennootschap met beperkte aansprakelijkheid BE 0870.565.793 Werkhuizenkaai 16 1000 Brussel-stad, België Variabel	4 736,00	74,00		31/12/06	EUR	161 608,55	16 170,93
3) SIBELGA OPERATIONS 008 Coöperatieve vennootschap met beperkte aansprakelijkheid BE 0870.681.304 Werkhuizenkaai 16 1000 Brussel-stad, België Variabel	752	99,00		31/12/06	EUR	16 161,31	1 626,29
4) BRUSSELS NETWORK OPERATIONS 008 Coöperatieve vennootschap met beperkte aansprakelijkheid BE 0881.278.355 Werkhuizenkaai 16 1000 Brussel-stad, België Variabel	1 508	99,87		31/12/06	EUR	281 328,10	9 362,00



OVERIGE GELDBELEGGINGEN EN OVERLOPENDE REKENINGEN (ACTIVA)

	Codes	Boekjaar	Vorig boekjaar
OVERIGE GELDBELEGGINGEN			
Aandelen	51		
Boekwaarde verhoogd met het niet-opgevraagd bedrag	8681		
Niet-opgevraagd bedrag	8682		
Vastrentende effecten	52	4 819 945,78	4 694 708,57
Vastrentende effecten uitgegeven door kredietinstellingen	8684	4 819 945,78	4 694 708,57
Termijnrekeningen bij kredietinstellingen	53		
Met een restende looptijd of opzegtermijn van			
hoogstens één maand	8686		
meer dan één maand en hoogstens één jaar	8687		
meer dan één jaar	8688		
Hierboven niet-opgenomen overige geldbeleggingen	8689	85 156 131,90	75 883 342,08
OVERLOPENDE REKENINGEN			
		Boekjaar	
Uitsplitsing van de post 490/1 van de activa, indien daaronder een belangrijk bedrag voorkomt.			
1) Geleverde maar niet opgenomen energieverbruiken		153 116 870,45	
2) Beheerskosten voor uitbetaalde pensioenkapitalen		175 409 142,81	

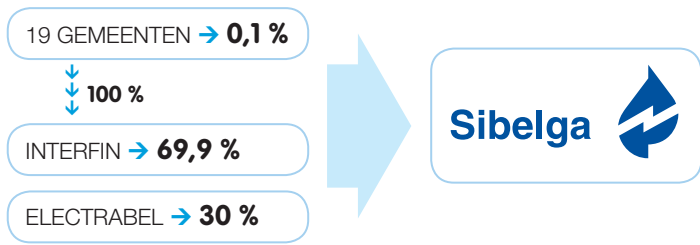
STAAT VAN HET KAPITAAL EN DE AANDEELHOUDERSSTRUCTUUR

	Codes	Boekjaar	Vorig boekjaar
STAAT VAN HET KAPITAAL			
Maatschappelijk kapitaal			
Geplaatst kapitaal per einde van het boekjaar	100P	xxx	599 809 138,50
Geplaatst kapitaal per einde van het boekjaar	(100)	599 809 138,50	
	Codes	Boekjaar	Vorig boekjaar
Wijzigingen tijdens het boekjaar			
Samenstelling van het kapitaal			
Soorten aandelen			
1) A		428 237 826,32	16 425 734
2) B		38 644 259,82	1 373 556
3) C		132 927 052,36	5 362 264
Op naam	8702	xxx	23 161 554
Aan toonder	8703	xxx	
	Codes	Niet-opgevraagd bedrag	Opgevraagd, niet-gestort bedrag
Niet-gestort kapitaal			
Niet-opgevraagd kapitaal	(101)		xxx
Opgevraagd, niet-gestort kapitaal	8712	xxx	
Aandeelhouders die nog moeten volstorten			
	Codes	Boekjaar	
Eigen aandelen			
Gehouden door de vennootschap zelf			
Kapitaalbedrag	8721		
Aantal aandelen	8722		
Gehouden door haar dochters			
Kapitaalbedrag	8731		
Aantal aandelen	8732		
Verplichtingen tot uitgifte van aandelen			
Als gevolg van de uitoefening van CONVERSIERECHTEN			
Bedrag van de lopende converteerbare leningen	8740		
Bedrag van het te plaatsen kapitaal	8741		
Maximum aantal uit te geven aandelen	8742		
Als gevolg van de uitoefening van INSCHRIJVINGSRECHTEN			
Aantal inschrijvingsrechten in omloop	8745		
Bedrag van het te plaatsen kapitaal	8746		
Maximum aantal uit te geven aandelen	8747		
Toegestaan, niet-geplaatst kapitaal	8751		
Aandelen buiten kapitaal			
Verdeling			
Aantal aandelen	8761	21 825 692,00	
Daaraan verbonden stemrecht	8762	21 825 692,00	
Uitsplitsing volgens de aandeelhouders			
Aantal aandelen gehouden door de vennootschap zelf	8771		
Aantal aandelen gehouden door haar dochters	8781		



AANDEELHOUDERSSTRUCTUUR VAN DE ONDERNEMING OP DE DATUM VAN DE JAARAFSLUITING, ZOALS DIE BLIJKT UIT DE KENNISGEVINGEN DIE DE ONDERNEMING HEEFT ONTVANGEN

Aandeelhouderschap van Sibelga per 1 januari 2007



VOORZIENINGEN VOOR OVERIGE RISICO'S EN KOSTEN

UITSPLITSING VAN DE POST 163/5 VAN DE PASSIVA INDIEN DAARONDER EEN BELANGRIJK BEDRAG VOORKOMT.

Boekjaar

1) Voorz. volgens aanbeveling C.C. (gas) 2003/13	4 822 343,04
2) Voorziening project "SMART METERING"	2 120 663,96
3) Voorz. reglement aankoop energie	20 018 449,77
4) Voorz. sanering site van Vorst	2 000 000,00

STAAT VAN DE SCHULDEN EN OVERLOPENDE REKENINGEN (PASSIVA)

	Codes	Boekjaar
UITSPLITSING VAN DE SCHULDEN MET EEN OORSPRONKELIJKE LOOPTIJD VAN MEER DAN EEN JAAR, NAAR GELANG HUN RESTERENDE LOOPTIJD		
Schulden op meer dan één jaar die binnen het jaar vervallen		
Financiële schulden	8801	4 788 322,05
Achtergestelde leningen	8811	
Niet-achtergestelde obligatieleningen	8821	
Leasingschulden en soortgelijke schulden	8831	
Kredietinstellingen	8841	4 788 322,05
Overige leningen	8851	
Handelsschulden	8861	
Leveranciers	8871	
Te betalen wissels	8881	
Ontvangen vooruitbetalingen op bestellingen	8891	
Overige schulden	8901	12 039 436,65
Totaal der schulden op meer dan één jaar die binnen het jaar vervallen	(42)	16 827 758,70
Schulden met een resterende looptijd van meer dan één jaar doch hoogstens 5 jaar		
Financiële schulden	8802	14 862 492,00
Achtergestelde leningen	8812	
Niet-achtergestelde obligatieleningen	8822	
Leasingschulden en soortgelijke schulden	8832	
Kredietinstellingen	8842	14 862 492,00
Overige leningen	8852	
Handelsschulden	8862	2 271 298,84
Leveranciers	8872	2 271 298,84
Te betalen wissels	8882	
Ontvangen vooruitbetalingen op bestellingen	8892	
Overige schulden	8902	47 417 256,86
Totaal der schulden met een resterende looptijd van meer dan één jaar doch hoogstens 5 jaar	8912	64 551 047,70
Schulden met een resterende looptijd van meer dan 5 jaar		
Financiële schulden	8803	
Achtergestelde leningen	8813	
Niet-achtergestelde obligatieleningen	8823	
Leasingschulden en soortgelijke schulden	8833	
Kredietinstellingen	8843	
Overige leningen	8853	
Handelsschulden	8863	9 085 195,14
Leveranciers	8873	9 085 195,14
Te betalen wissels	8883	
Ontvangen vooruitbetalingen op bestellingen	8893	
Overige schulden	8903	104 595 955,32
Totaal der schulden met een resterende looptijd van meer dan 5 jaar	8913	113 681 150,46

	Codes	Boekjaar
GEWAARBORGDE SCHULDEN (begrepen in de posten 17 en 42/48 van de passiva)		
Door Belgische overheidsinstellingen gewaarborgde schulden		
Financiële schulden	8921	
Achtergestelde leningen	8931	
Niet-achtergestelde obligatieleningen	8941	
Leasingschulden en soortgelijke schulden	8951	
Kredietinstellingen	8961	
Overige leningen	8971	
Handelsschulden	8981	
Leveranciers	8991	
Te betalen wissels	9001	
Ontvangen vooruitbetalingen op bestellingen	9011	
Schulden met betrekking tot belastingen, bezoldigingen en sociale lasten	9021	
Overige schulden	9051	
Totaal van de door Belgische overheidsinstellingen gewaarborgde schulden	9061	
Schulden gewaarborgd door zakelijke zekerheden gesteld of onherroepelijk beloofd op activa van de onderneming		
Financiële schulden	8922	
Achtergestelde leningen	8932	
Niet-achtergestelde obligatieleningen	8942	
Leasingschulden en soortgelijke schulden	8952	
Kredietinstellingen	8962	
Overige leningen	8972	
Handelsschulden	8982	
Leveranciers	8992	
Te betalen wissels	9002	
Ontvangen vooruitbetalingen op bestellingen	9012	
Schulden met betrekking tot belastingen, bezoldigingen en sociale lasten	9022	
Belastingen	9032	
Bezoldigingen en sociale lasten	9042	
Overige schulden	9052	
Totaal der schulden gewaarborgd door zakelijke zekerheden gesteld of onherroepelijk beloofd op activa van de onderneming	9062	
SCHULDEN M.B.T. BELASTINGEN, BEZOLDIGINGEN EN SOCIALE LASTEN		
Belastingen (post 450/3 van de passiva)		
Vervallen belastingschulden	9072	
Niet-vervallen belastingschulden	9073	9 186 697,60
Geraamde belastingschulden	450	184 565,27
Bezoldigingen en sociale lasten (post 454/9 van de passiva)		
Vervallen schulden ten aanzien van de Rijksdienst voor Sociale Zekerheid	9076	
Andere schulden met betrekking tot bezoldigingen en sociale lasten	9077	442 328,04
OVERLOPENDE REKENINGEN		
Uitsplitsing van de post 492/3 van de passiva indien daaronder een belangrijk bedrag voorkomt		
1) <i>Ontvangsten kosten voor sluiten van de meters</i>		1 282 616,72
2) <i>Premies REG</i>		1 034 604,96
3) <i>Afsluiten van de gebonden klanten</i>		254 758 093,39

Voor Sibelga, wordt het boekjaar 2006 gekenmerkt als het laatste boekjaar in het kader van een gedeeltelijk vrijgemaakte markt, maar ook als het boekjaar waarin het bedrijf vroegtijdig een einde heeft gesteld aan de door haar privévennoot geleverde diensten.

Sibelga staat voortaan alleen aan het roer en is alleen verantwoordelijk voor haar toekomst in de nieuwe marktomgeving.

BEDRIJFSRESULTATEN

	Codes	Boekjaar	Vorig boekjaar
BEDRIJFSOPBRENGSTEN			
Netto-omzet			
Uitsplitsing per bedrijfscategorie			
Uitsplitsing per geografische markt			
Andere bedrijfsopbrengsten			
Exploitatiesubsidies en vanwege de overheid ontvangen compenserende bedragen	740		
BEDRIJFSKOSTEN			
Werknemers ingeschreven in het personeelsregister			
Totaal aantal op de afsluitingsdatum	9086	45	46
Gemiddeld personeelsbestand berekend in voltijdse equivalenten	9087	44,6	44,3
Aantal daadwerkelijk gepresteerde uren	9088	70 504	67 959
Personeelskosten			
Bezoldigingen en rechtstreekse sociale voordelen	620	3 223 780,02	2 543 803,22
Werkgeversbijdragen voor sociale verzekeringen	621	909 881,27	854 171,72
Werkgeverspremies voor bovenwettelijke verzekeringen	622	432 648,51	416 411,10
Andere personeelskosten	623	31 900,28	491 098,21
Pensioenen	624		
Voorzieningen voor pensioenen			
Toevoegingen bestedingen en terugnemingen (+)/(-)	635		
Waardeverminderingen			
Op voorraden en bestellingen in uitvoering			
Geboekt	9110		
Teruggenomen	9111		
Op handelsvorderingen			
Geboekt	9112	2 563 906,83	3 208 484,95
Teruggenomen	9113	1 858 035,21	-3 744 988,78
Voorzieningen voor risico's en kosten			
Toevoegingen	9115	20 142 878,60	1 089 289,63
Bestedingen en terugnemingen	9116	2 420 008,41	1 526 642,31
Andere bedrijfskosten			
Bedrijfsbelastingen en -taksen	640	144 107,54	605,90
Andere	641/8	17 641 132,95	14 271 201,74
Uitzendkrachten en ter beschikking van de onderneming gestelde personen			
Totaal aantal op de afsluitingsdatum	9096		1
Gemiddeld aantal berekend in voltijdse equivalenten	9097	0,6	0,9
Aantal daadwerkelijk gepresteerde uren	9098	1 249	1 827,00
Kosten voor de onderneming	617	28 376,25	24 759,48

FINANCIËLE EN UITZONDERLIJKE RESULTATEN

	Codes	Boekjaar	Vorige boekjaar
FINANCIËLE RESULTATEN			
Andere financiële opbrengsten			
Door de overheid toegekende subsidies, aangerekend op de resultatenrekening :			
Kapitaalsubsidies	9125		
Interestsubsidies	9126		
Uitsplitsing van de overige financiële opbrengsten			
1) <i>Interesten op terugkoop SWAP</i>		12 375,73	322 898,72
2) <i>Meerwaarde op beleggingen</i>		2 388 348,71	
Afschrijving van kosten bij uitgifte van leningen en van disagio	6501		
Geactiveerde interesten	6503		
Waardeverminderingen op vlottende activa			
Geboekt			
Teruggenomen	6510		
Andere financiële kosten			
Bedrag van het disconto ten laste van de onderneming bij de verhandeling van vorderingen	653		
Vorzieningen met financieel karakter			
Gevormd	6560		
Aangewend en teruggenomen	6561		
Uitsplitsing van de overige financiële kosten			
		Boekjaar	
UITZONDERLIJKE RESULTATEN			
Uitsplitsing van de uitzonderlijke opbrengsten			
Uitsplitsing van de andere uitzonderlijke kosten			



BELASTINGEN EN TAKSEN

	Codes	Boekjaar	
BELASTINGEN OP HET RESULTAAT			
Belastingen op het resultaat van het boekjaar	9134	2 527 590,53	
Verschuldigde of betaalde belastingen en voorheffingen	9135	2 508 872,27	
Geactiveerde overschotten van betaalde belastingen en voorheffingen	9136		
Geraamde belastingssupplementen	9137	18 718,26	
Belastingen op het resultaat van vorige boekjaren	9138		
Verschuldigde of betaalde belastingssupplementen	9139		
Geraamde belastingssupplementen of belastingssupplementen waarvoor een voorziening werd gevormd	9140		
Belangrijkste oorzaken van de verschillen tussen de winst voor belastingen, zoals die blijkt uit de jaarrekening, en de geraamde belastbare winst			

Invloed van de uitzonderlijke resultaten op de belastingen op het resultaat van het boekjaar

	Codes	Boekjaar	
Bronnen van belastinglatenties			
Actieve latenties	9141		
Gecumuleerde fiscale verliezen die aftrekbaar zijn van latere belastbare winsten	9142		
Andere actieve latenties	9144		
Passieve latenties			
Uitsplitsing van de passieve latenties			

	Codes	Boekjaar	Vorig boekjaar
BELASTINGEN OP DE TOEGEVOEGDE WAARDE EN BELASTINGEN TEN LASTE VAN DERDEN			
In rekening gebrachte belasting op de toegevoegde waarde			
Aan de onderneming (aftrekbaar)	9145	203 928 352,86	179 831 291,29
Door de onderneming	9146	161 469 790,77	126 336 403,20
Ingehouden bedragen ten laste van derden als			
Bedrijfsvoorheffing	9147	1 284 462,94	1 108 962,34
Roerende voorheffing	9148	9 749 998,72	10 463 878,34

NIET IN DE BALANS OPGENOMEN RECHTEN EN VERPLICHTINGEN

	Codes	Boekjaar
DOOR DE ONDERNEMING GESTELDE OF ONHERROEPELIJK BELOOFDE PERSOONLIJKE ZEKERHEDEN ALS WAARBORG VOOR SCHULDEN OF VERPLICHTINGEN VAN DERDEN	9149	1 474 936,00
Waarvan :		
Door de onderneming geëndosseerde handelseffecten in omloop	9150	
Door de onderneming getrokken of voor aval getekende handelseffecten	9151	
Het maximumbedrag ten belope waarvan andere verplichtingen van derden door de onderneming zijn gewaarborgd	9153	1 474 936,00
ZAKELIJKE ZEKERHEDEN		
Zakelijke zekerheden die door de onderneming op haar eigen activa werden gesteld of onherroepelijk beloofd als waarborg voor schulden en verplichtingen van de onderneming		
Hypotheken		
Boekwaarde van de bezwaarde activa	9161	
Bedrag van de inschrijving	9171	
Pand op het handelsfonds - Bedrag van de inschrijving	9181	
Pand op andere activa - Boekwaarde van de in pand gegeven activa	9191	
Zekerheden op de nog door de onderneming te verwerven activa -		
Bedrag van de betrokken activa	9201	
Zakelijke zekerheden die door de onderneming op haar eigen activa werden gesteld of onherroepelijk beloofd als waarborg voor schulden en verplichtingen van derden		
Hypotheken		
Boekwaarde van de bezwaarde activa	9162	
Bedrag van de inschrijving	9172	
Pand op het handelsfonds - Bedrag van de inschrijving	9182	
Pand op andere activa - Boekwaarde van de in pand gegeven activa	9192	
Zekerheden op de nog door de onderneming te verwerven activa -		
Bedrag van de betrokken activa	9202	
GOEDEREN EN WAARDEN GEHOUDEN DOOR DERDEN IN HUN NAAM MAAR TEN BATE EN OP RISICO VAN DE ONDERNEMING, VOOR ZOVER DEZE GOEDEREN EN WAARDEN NIET IN DE BALANS ZIJN OPGENOMEN		
BELANGRIJKE VERPLICHTINGEN TOT AANKOOP VAN VASTE ACTIVA		
BELANGRIJKE VERPLICHTINGEN TOT VERKOOP VAN VASTE ACTIVA		
TERMIJNVERRICHTINGEN		
Gekochte (te ontvangen) goederen	9213	
Verkochte (te leveren) goederen	9214	
Gekochte (te ontvangen) deviezen	9215	
Verkochte (te leveren) deviezen	9216	

VERPLICHTINGEN VOORTVLOEIEND UIT DE TECHNISCHE WAARBORGEN VERBONDEN AAN REEDS GEPRESTEERDE VERKOPEN OF DIENSTEN

Waarborgen voor verbruiken.

Meerjarige waarborgen gegeven aan verschillende gemeenten.

Waarborgen gegeven door verschillende leveranciers.

Gestorte provisies aan advocaten onder voorbehoud van latere regularisatie.

Waarborg ingevolge de overeenkomst tussen Electrabel en ex-Interga betreffende de pensioenlasten, geliquideerd in de vorm van kapitaal ten voordele van het personeel dat vroeger was aangewezen voor de distributie-activiteiten op het grondgebied van de intercommunale.

Verbintenissen aan de klanten voor de in huur genomen toestellen.

Huurwaarborgen.

Aangepaste boekwaarde van de ingebruikname terbeschikkinggestelde installaties.

BELANGRIJKE HANGENDE GESCHILLEN EN ANDERE BELANGRIJKE VERPLICHTINGEN

IN VOORKOMEND GEVAL, BEKNOPT BESCHRIJVING VAN DE REGELING INZAKE HET AANVULLEND RUST- OF OVERLEVINGSPENSIEN TEN BEHOEVE VAN DE PERSONEELS- OF DIRECTIELEDEN, MET OPGAVE VAN DE GENOMEN MAATREGELEN OM DE DAARUIT VOORTVLOEIENDE KOSTEN TE DEKKEN

Pensioenverbintenissen tegenover bestuurders en commissarissen van oude intercommunales.

	Codes	Boekjaar
PENSIOENEN DIE DOOR DE ONDERNEMING ZELF WORDEN GEDRAGEN		
Geschat bedrag van de verplichtingen die voortvloeien uit reeds gepresteerd werk	9220	
Basis en wijze waarop dit bedrag wordt berekend		



BETREKKINGEN MET VERBONDEN ONDERNEMINGEN EN MET ONDERNEMINGEN WAARMEE EEN DEELNEMINGSVERHOUDING BESTAAT

	Codes	Boekjaar	Vorig boekjaar
VERBONDEN ONDERNEMINGEN			
Financiële vaste activa	(280/1)	4 414 719,58	134 231,58
Deelnemingen	(280)	4 414 719,58	134 231,58
Achtergestelde vorderingen	9271		
Andere vorderingen	9281		
Vorderingen op verbonden ondernemingen	9291	409 035,37	6 076 442,67
Op meer dan één jaar	9301		
Op hoogstens één jaar	9311	409 035,37	6 076 442,67
Geldbeleggingen	9321		
Aandelen	9331		
Vorderingen	9341		
Schulden	9351	30 599 955,89	4 997 347,35
Op meer dan één jaar	9361		
Op hoogstens één jaar	9371	30 599 955,89	4 997 347,35
Persoonlijke en zakelijke zekerheden			
Door de onderneming gesteld of onherroepelijk beloofd als waarborg voor schulden of verplichtingen van verbonden ondernemingen	9381		
Door verbonden ondernemingen gesteld of onherroepelijk beloofd als waarborg voor schulden of verplichtingen van de onderneming	9391		
Andere betekenisvolle financiële verplichtingen	9401		
Financiële resultaten			
Opbrengsten uit financiële vaste activa	9421	29 086,25	
Opbrengsten uit vlottende activa	9431		
Andere financiële opbrengsten	9441		
Kosten van schulden	9461		
Andere financiële kosten	9471		
Realisatie van vaste activa			
Verwezenlijkte meerwaarden	9481		
Verwezenlijkte minderwaarden	9491		
ONDERNEMINGEN WAARMEE EEN DEELNEMINGSVERHOUDING BESTAAT			
Financiële vaste activa	(282/3)	550 341,00	550 341,00
Deelnemingen	(282)	550 341,00	550 341,00
Achtergestelde vorderingen	9272		
Andere vorderingen	9282		
Vorderingen	9292	3 926 929,05	35 113 613,50
Op meer dan één jaar	9302		
Op hoogstens één jaar	9312	3 926 929,05	35 113 613,50
Schulden	9352	250 344 117,81	276 117 777,26
Op meer dan één jaar	9362	163 369 709,16	148 385 239,97
Op hoogstens één jaar	9372	86 974 411,65	127 732 537,29

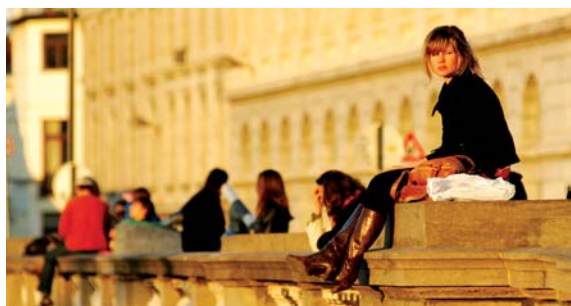
FINANCIELE BETREKKINGEN MET

BESTUURDERS EN ZAAKVOERDERS, NATUURLIJKE OF RECHTSPERSONEN DIE DE ONDERNEMING RECHTSTREEKS OF ONRECHTSTREEKS CONTROLEREN ZONDER VERBONDEN ONDERNEMINGEN TE ZIJN, OF ANDERE ONDERNEMINGEN DIE DOOR DEZE PERSONEN RECHTSTREEKS OF ONRECHTSTREEKS GECONTROLEERD WORDEN

	Codes	Boekjaar
Uitstaande vorderingen op deze personen	9500	
Voorwaarden betreffende de uitstaande vorderingen		
Waarborgen toegestaan in hun voordeel	9501	
Voornaamste voorwaarden van de toegestane waarborgen		
Andere betekenisvolle verplichtingen aangegaan in hun voordeel	9502	
Voornaamste voorwaarden van deze verplichtingen		
Rechtstreekse en onrechtstreekse bezoldigingen en ten laste van de resultatenrekening toegekende pensioenen, voor zover deze vermelding niet uitsluitend of hoofdzakelijk betrekking heeft op de toestand van een enkel identificeerbaar persoon		
Aan bestuurders en zaakvoerders	9503	506 107,64
Aan oud-bestuurders en oud-zaakvoerders	9504	43 230,37

DE COMMISSARIS(SEN) EN DE PERSONEN MET WIJ HIJ (ZIJ) VERBONDEN IS (ZIJN)

	Codes	Boekjaar
Bezoldiging van de commissaris(sen)	9505	27 420,20
Bezoldiging voor uitzonderlijke werkzaamheden of bijzondere opdrachten uitgevoerd binnen de vennootschap door de commissaris(sen)		
Andere controleopdrachten	95061	
Belastingadviesopdrachten	95062	
Andere opdrachten buiten de revisorale opdrachten	95063	
Bezoldiging voor uitzonderlijke werkzaamheden of bijzondere opdrachten uitgevoerd binnen de vennootschap door personen met wie de commissaris(sen) verbonden is (zijn)		
Andere controleopdrachten	95081	
Belastingadviesopdrachten	95082	
Andere opdrachten buiten de revisorale opdrachten	95083	
Vermeldingen in toepassing van het artikel 133, paragraaf 6 van het Wetboek van de vennootschappen		



VERKLARING BETREFFENDE DE GECONSOLIDEERDE JAARREKENING

INLICHTINGEN TE VERSTREKKEN DOOR ELKE ONDERNEMING DIE ONDERWORPEN IS AAN DE BEPALINGEN VAN HET WETBOEK VAN VENNOOTSCHAPPEN INZAKE DE GECONSOLIDEERDE JAARREKENING

De onderneming heeft geen geconsolideerde jaarrekening en geconsolideerd jaarverslag opgesteld, omdat zij daarvan vrijgesteld is om de volgende reden :

De onderneming is zelf dochteronderneming van een moederonderneming die een geconsolideerde jaarrekening, waarin haar jaarrekening door consolidatie opgenomen is, opstelt en openbaar maakt :

Verwijzend naar artikel 113 §2-2°, verklaren wij dat de NV Electrabel, die op 31/12/2006 over 50% van de materiële aandelen beschikt, door de evenredige methode, de gegevens van onze intercommunale consolideert in haar geconsolideerde rekeningen.

Naam, volledig adres van de zetel en, zo het een onderneming naar Belgisch recht betreft, het ondernemingsnummer van de moederonderneming die de geconsolideerde jaarrekening opstelt en openbaar maakt, op grond waarvan de vrijstelling is verleend :

ELECTRABEL N.V.

BE 0403.170.701

Regentlaan 8

1000 Brussel-stad, België

INLICHTINGEN DIE MOETEN WORDEN VERSTREKT DOOR DE ONDERNEMING INDIEN ZIJ DOCHTERONDERNEMING OF GEMEENSCHAPPELIJKE DOCHTERONDERNEMING IS

Naam, volledig adres van de zetel en, zo het een onderneming naar Belgisch recht betreft, het ondernemingsnummer van de moederonderneming en de aanduiding of deze moederonderneming een geconsolideerde jaarrekening, waarin haar jaarrekening door consolidatie opgenomen is, opstelt en openbaar maakt :

1) **ELECTRABEL**

BE 0403.170.701

Regentlaan 8

1000 Brussel-stad, België

De moederonderneming heeft een geconsolideerde jaarrekening opgesteld en openbaar gemaakt.

De informatie **handelt niet** over het grootste geheel van de ondernemingen :

Indien de moederonderneming onderneming naar buitenlands recht is, de plaats waar de hiervoor bedoelde geconsolideerde jaarrekening verkrijgbaar is*

* Wordt de jaarrekening van de onderneming op verschillende niveaus geconsolideerd, dan worden deze gegevens verstrekt, enerzijds voor het grootste geheel en anderzijds voor het kleinste geheel van ondernemingen waarvan de ondernemingen als dochter deel uitmaakt en waarvoor een geconsolideerde jaarrekening wordt opgesteld en openbaar gemaakt.

SOCIALE BALANS

Nummers van de paritaire comités die voor de onderneming bevoegd zijn : 326

STAAT VAN TEWERKGESTELDE PERSONEN**WERKNEMERS INGESCHREVEN IN HET PERSONEELSREGISTER**

	Codes	1. Voltijds (boekjaar)	2. Deeltijds (boekjaar)	3. Totaal (T) of totaal in voltijdse equivalenten (ETP) (boekjaar)	3P. Totaal (T) of totaal in voltijdse equivalenten (ETP) (vorig boekjaar)
Tijdens het boekjaar en het vorige boekjaar					
Gemiddeld aantal werknemers	100	40,4	5	44,6 (ETP)	44,3 (ETP)
Aantal daadwerkelijk gepresteerde uren	101	64 084	6420	70504 (T)	67959 (T)
Personeelskosten	102	4 375 806,93	222 403,15	4 598 210,08 (T)	4 305 484,25 (T)
Bedrag van de voordelen bovenop het loon	103	xxxxxxxxxx	xxxxxxxxxx	(T)	(T)

	Codes	1. Voltijds	2. Deeltijds	3. Totaal in voltijdse equivalenten
Op de afluitingsdatum van het boekjaar				
Aantal werknemers ingeschreven in het personeelsregister	105	40	5	44,2
Volgens de aard van de arbeidsovereenkomst				
Overeenkomst voor een onbepaalde tijd	110	39	5	43,2
Overeenkomst voor een bepaalde tijd	111	1		1,0
Overeenkomst voor een duidelijk omschreven werk	112			
Vervangingsovereenkomst	113			
Volgens het geslacht				
Mannen	120	20		20,0
Vrouwen	121	20	5	24,2
Volgens de beroepscategorie				
Directiepersoneel	130	3		3
Bedienden	134	37	5	41,2
Arbeiders	132			
Andere	133			

UITZENDKRACHTEN EN TER BESCHIKKING VAN DE ONDERNEMING GESTELDE PERSONEN

	Codes	1. Uitzend- krachten	2. Ter beschikking van de onderneming gestelde personen
Tijdens het boekjaar			
Gemiddeld aantal tewerkgestelde personen	150	0,6	
Aantal daadwerkelijk gepresteerde uren	151	1 249	
Kosten voor de onderneming	152	28 376,25	

TABEL VAN HET PERSONEELSVOLTOEGANG TIJDENS HET BOEKJAAR

INGETREDEN

	Codes	1. Voltijds	2. Deeltijds	3. Totaal in voltijdse equivalenten
Aantal werknemers die tijdens het boekjaar in het personeelsregister werden ingeschreven	205	19	2	20,6
Volgens de aard van de arbeidsovereenkomst				
Overeenkomst voor een onbepaalde tijd	210	18	2	19,6
Overeenkomst voor een bepaalde tijd	211	1		1,0
Overeenkomst voor een duidelijk omschreven werk	212			
Vervangingsovereenkomst	213			
Volgens het geslacht en het studieniveau				
Mannen: lager onderwijs	220			
secundair onderwijs	221			
hoger niet-universitair onderwijs	222	6		6,0
universitair onderwijs	223	3		3,0
Vrouwen: lager onderwijs	230			
secundair onderwijs	231	1		1,0
hoger niet-universitair onderwijs	232	6	1	6,8
universitair onderwijs	233	3	1	3,8

UITGETREDEN

	Codes	1. Voltijds	2. Deeltijds	3. Totaal in voltijdse equivalenten
Aantal werknemers met een in het personeelsregister opgetekende datum waarop	305	20	2	21,6
Volgens de aard van de arbeidsovereenkomst				
Overeenkomst voor een onbepaalde tijd	310	19	2	20,6
Overeenkomst voor een bepaalde tijd	311	1		1,0
Overeenkomst voor een duidelijk omschreven werk	312			
Vervangingsovereenkomst	313			
Volgens het geslacht en het studieniveau				
Mannen: lager onderwijs	320			
secundair onderwijs	321	2		2,0
hoger niet-universitair onderwijs	322	5		5,0
universitair onderwijs	323	9		9,0
Vrouwen: lager onderwijs	330			
secundair onderwijs	331			
hoger niet-universitair onderwijs	332	3	2	4,6
universitair onderwijs	333	1		1,0
Volgens de reden van beëindiging van de overeenkomst				
Pensioen	340			
Brugpensioen	341			
Afdanking	342			
Andere reden	343	20	2	21,6
Waarvan: het aantal werknemers dat als zelfstandige ten minste op halftijdse basis diensten blijft verlenen aan de onderneming	350			

STAAT OVER HET GEBRUIK VAN DE MAATREGELEN TEN GUNSTE VAN DE WERKGELEGENHEID TIJDENS HET BOEKJAAR

MAATREGELEN TEN GUNSTE VAN DE WERKGELEGENHEID

	Codes	Aantal betrokken werknemers		3. Bedrag van het financiële voordeel
		1. Aantal	2. In voltijds equivalenten	
Maatregelen met een financieel voordeel*				
Voordeelbanenplan (ter aanmoediging van de indienstneming van werkzoekenden die tot risicogroepen behoren)	414			
Conventioneel halftijds brugpensioen	411			
Volledige loopbaanonderbreking	412			
Vermindering van de arbeidsprestaties (deeltijdse loopbaanonderbreking)	413			
Sociale Maribel	415			
Structurele vermindering van de sociale zekerheidsbijdragen	416			
Doorstromingsprogramma's	417			
Dienstenbanen	418			
Overeenkomst werk - opleiding	503			
Leerovereenkomst	504			
Startbaanovereenkomst	419			
Andere maatregelen				
Stage der jongeren	502			
Opeenvolgende arbeidsovereenkomsten voor bepaalde tijd	505			
Conventioneel brugpensioen	506			
Vermindering van de persoonlijke bijdragen van sociale zekerheid aan werknemers met lage lonen	507			
Aantal werknemers betrokken bij één of meer maatregelen ten gunste van de werkgelegenheid				
Totaal voor het boekjaar	550			
Totaal voor het vorige boekjaar	550P			

INLICHTINGEN OVER DE OPLEIDINGEN VOOR DE WERKNEMERS TIJDENS HET BOEKJAAR

Totaal van de opleidingsinitiatieven ten laste van de werkgever

	Codes	Mannen	Codes	Vrouwen
Aantal betrokken werknemers	5801	6	5811	4
Aantal gevolgde opleidingsuren	5802	128	5812	44
Kosten voor de onderneming	5803	14 381,00	5813	3 858,55

INLICHTINGEN OVER DE ACTIVITEITEN VAN VORMING, BEGELEIDING OF MENTORSCHAP DOOR DE WERKNEMERS GEGEVEN IN TOEPASSING VAN DE WET VAN 5 SEPTEMBER 2001 TOT DE VERBETERING VAN DE WERKGELEGENHEIDSGRAAD VAN DE WERKNEMERS

Activiteiten van vorming, begeleiding of mentorschap

	Codes	Mannen	Codes	Vrouwen
Aantal werknemers welke deze activiteit uitoefenden	5804		5814	
Aantal uren besteed aan deze activiteiten	5805		5815	
Aantal werknemers welke deze activiteiten volgden	5806		5816	

* Financieel voordeel voor de werkgever met betrekking tot de titularis of diens plaatsvervanger.



Verklaring met betrekking tot de geconsolideerde jaarrekening

XX. EVALUATIEREGELS

1. IMMATERIËLE VASTE ACTIVA

a. Sectoren Kaai

De waarde van de immateriële vaste activa werd "pro memoria" geregistreerd overeenkomstig de bepalingen van artikel 8 van de statuten.

b. Sectoren Steenweg

De tegenpost van de waarde van de immateriële vaste activa is opgenomen in de passiva in rubriek I en is vertegenwoordigd door aandelen die op geen enkele terugbetaling recht geven.

2. MATERIËLE VASTE ACTIVA

Gelet op de boekhoudkundige verplichtingen voortvloeiend uit het bijzonder controlestelsel waaraan de bedrijven van onze sector zijn onderworpen, heeft het Ministerie van Economische zaken ons toegestaan, krachtens artikel 15 van de wet van 17 juli 1975 betreffende de boekhouding en de jaarrekening van de bedrijven, de rubrieken van de materiële vaste activa van de balans aan te passen.

Die wijziging bestaat hoofdzakelijk uit een transfer :

- > van de burgerlijke bouwkunde, van rubriek 22 naar rubriek 23 ;
- > van de gereedschap, van rubriek 23 naar rubriek 24 ;
- > van de woonhuizen, van rubriek 26 naar rubriek 22.

De waarde van de materiële vaste activa die het distributienet van de intercommunale vormen (technische installaties: terreinen, gebouwen en uitrustingen) is gelijk aan de geherwaardeerde boekhoudwaarde overeenkomstig de afwijking van de

voorschriften van artikel 34 van het K.B. van 8 oktober 1976, zoals gewijzigd door artikel 29 van het K.B. van 12 september 1983, verkregen van het Ministerie van Economische zaken op 22 november 1985.

Boekhoudwaarde

De boekwaarde is de aanschaffingswaarde, verminderd met de bijdragen van de cliënteel en met de afschrijvingen, zoals hieronder omschreven.

Herwaardering

De boekwaarde wordt geherwaardeerd volgens dezelfde regels dan die welke zijn toegepast voor het bepalen van de afschrijvingsbasis, zoals hieronder omschreven.

Afschrijvingen

De afschrijvingsmodaliteiten zijn bepaald in artikel 61 van de statuten.

De lineaire afschrijvingsvoeten zijn de volgende :

- > 0% op de terreinen opgenomen in rubriek III A
- > 2% op de constructies opgenomen in rubriek III A
- > 2% op de kabels laag- en middenspanning opgenomen in rubriek III B
- > 2% op de leidingen lage en middendruk alsook op de aftakkingen laag- en middendruk opgenomen in rubriek III B
- > 10% op de meters "Automatic Meter Reading" opgenomen in rubriek III B
- > 4% op de installaties van openbare verlichting en van signalisatie opgenomen in rubriek III B
- > 10% op de WKK-installaties opgenomen in rubriek III B
- > 3% op de overige vaste activa opgenomen in rubriek III B
- > 20% op het rollend materieel en de computer-uitrustingen opgenomen in rubriek III C
- > 10% op de overige vaste activa opgenomen in rubriek III C

- > 20% op de in huur gegeven radiatoren opgenomen in rubriek III E.

De op 31 december vastgestelde basis is die welke op die datum in de boeken voorkomt, evenwel verminderd met de waarde van de tijdens het boekjaar afgebroken installaties en dus vertegenwoordigd door :

- a) de aanschaffingswaarde verminderd met :
 - > de tussenkomsten van de cliënteel ;
 - > de volledig afgeschreven installaties.

- b) de herwaardering van de technische installaties, door toepassing van de artikels 11 en 60 van de statuten, op de waarden opgenomen onder a) die voorzien zijn van een coëfficiënt "k-1" waar k gelijk is aan :

Sectoren "Steenweg gas", "Kaai elektriciteit", "Kaai gas" :

Voor de inbrengen bij de oprichting :
 $0,5 + 0,5 (la / lr)$

Voor de nieuwe installaties :

$$\frac{0,5 + 0,5 (la/lr)}{0,5 + 0,5 (li/lr)}$$

Sector "Steenweg elektriciteit" :

Voor de inbrengen bij de oprichting :
 $0,2 + 0,8 (la / lr)$

Voor de nieuwe installaties :

$$\frac{0,2 + 0,8 (la/lr)}{0,2 + 0,8 (li/lr)}$$

Waarin :

- > la de som is van de tot dezelfde basis herleide indexcijfers van de groothandels- en de consumptieprijs van de maand juni van het afschrijvingsjaar ;
- > li de som is van de tot dezelfde basis herleide indexcijfers van de groothandels- en de consumptieprijs van de maand juni van het investeringsjaar ;

- > In de som is van de tot dezelfde basis herleide indexcijfers van de groothandels- en de consumptieprijs van de maand juni van het jaar van inbreng bij de oprichting (sectoren Steenweg : 1981 ; sectoren Kaai : 1986).

De laatste officieel gepubliceerde waarde van het indexcijfer van de groothandelsprijs heeft betrekking op de maand december 1988. In afwachting van de officiële publicatie van een nieuwe globale index, wordt bij de berekening van de aanpassingscoëfficiënt, het indexcijfer van de groothandelsprijs vervangen door de eerst gepubliceerde voorlopige waarde van het indexcijfer van de industriële productieprijs, vermenigvuldigd met de omrekeningscoëfficiënt tussen beide indexen, gelijk aan :

$$8.18 = G \text{ december } 1988 / \text{IPPI december } 1988$$

Vanaf één januari 2002, werd het indexcijfer van de industriële productieprijs met als basis 1980 = 100, vervangen door het indexcijfer van de productieprijs met basis 2000 = 100. De omrekeningscoëfficiënt bedraagt 1,506. Voor alle materiële vaste activa van de intercommunale, mag de aanpassing van de afschrijvingsbasis en de aanpassing van de boekwaarde niet leiden tot respectievelijk een waarde die lager ligt dan de inbrengwaarde of aanschaffingswaarde, onder aftrek van de tussenkomsten, en een waarde die lager ligt dan het verschil tussen diezelfde inbrengwaarde of aanschaffingswaarde en de afschrijvingen die hierop werden berekend.

De op die manier gedefinieerde afschrijvingsdotatie wordt opgenomen in rubriek II D van de exploitatielasten ; zij heeft als tegenwaarde :

- > de materiële vaste activa, voor het bedrag van de dotatie dat overeenstemt met de onder punt a) opgenomen waarden ;

- > de niet-beschikbare reserves (rubriek IV B van de passiva) voor het bedrag van de dotatie dat betrekking heeft op de onder punt b) opgenomen herwaardering.

Afbraken

Technische installaties :

De geherwaardeerde boekwaarde, verminderd met de recuperaties, wordt ten laste genomen en de overeenstemmende meerwaarde op het passief wordt overgedragen naar de niet-beschikbare reserves.

Overige vaste activa :

De boekwaarde, verminderd met de recuperaties, wordt ten laste genomen.

3. VOORRADEN

De uitgaande voorraden worden gevaloriseerd tegen de gewogen gemiddelde prijs. Er wordt voorgesteld die regel aan te vullen op basis van de minstens eens per jaar uitgevoerde inventariscontrole. De artikels waarvoor geen beweging werd geregistreerd tijdens meer dan 12 maanden, worden systematisch onderzocht :

- > als zij niet meer bruikbaar zijn, worden zij voor 100% afgeschreven ;
- > als zij wel bruikbaar zijn, maar als de hoeveelheid voorraad meer dan 5 jaar verbruik bedraagt, zullen zij een waardevermindering ondergaan van minimum 50%.

4. VORDERINGEN OP TEN HOOGSTE 1 JAAR

De vorderingen, die deze rubriek uitmaken werden erin hernomen tegen hun nominale waarde. Zij omvatten namelijk de van de cliënteel en van de gemeenten te ontvangen bedragen voor leveringen van energie en diverse werken. Zij worden verminderd met deze welke als oninvorderbaar worden

beschouwd met inbegrip van de vorderingen betreffende gekende faillissementen. Deze niet-invorderbare schuldvorderingen worden in hun geheel ten laste genomen langs het debet van de resultatenrekening (Andere Bedrijfskosten II/G) ; wanneer een gedeelte ervan later wordt geïnd, komt het herwonnen bedrag voor op het credit van de resultatenrekening (Andere Bedrijfsopbrengsten I/D).

5. VOORZIENINGEN VOOR RISICO'S EN KOSTEN

Deze voorzieningen worden berekend overeenkomstig de door de Raad van Bestuur genomen beslissingen.

6. SCHULDEN OP TEN HOOGSTE EEN JAAR

De bedragen, die in deze rubrieken vervat zijn, werden erin hernomen tegen hun nominale waarde.

XXI. OVERLOPENDE REKENINGEN

De overlopende rekeningen van de activa bevatten de beheerskosten die door de aangesloten maatschappij aan de intercommunale worden doorgerekend in toepassing van de betrokken statutaire bepalingen en/of de dienaangaande genomen bestuurlijke besluiten en die overeenstemmen met de pensioenlasten die werden uitbetaald in de vorm van kapitaal ten gunste van zijn personeel dat voorheen was toegewezen aan de distributieactiviteiten op het grondgebied van de intercommunale.

De ten laste name van deze kosten in de intercommunale wordt, volgens het principe van de periodieke overeenstemming tussen de opbrengsten en de lasten, gespreid over een periode van ten hoogste 20 jaar.



Verlag van het College van commissarissen

aan de jaarvergadering van de vennoten van 18 juni 2007

Mevrouwen, Mijne Heren,

Overeenkomstig de wettelijke en statutaire bepalingen, hebben wij de eer u verslag uit te brengen over de uitoefening van ons mandaat betreffende het boekjaar 2006.

Wij hebben de controle uitgevoerd van de jaarrekening afgesloten op 31 december laatstleden ; wij hebben één voor één de diverse posten nagegaan en hun volkomen overeenstemming met de maatschappelijke boeken vastgesteld ; bovendien hebben wij van de bestuurders en de aangestelden van de maatschappij al de gevraagde uitleg en informatie bekomen.

Wij hebben vastgesteld dat de boekhouding en de jaarrekening zijn opgesteld overeenkomstig de geldende wettelijke en reglementaire voorschriften.

De jaarrekening geeft, naar onze mening, een juist beeld van het patrimonium, de financiële toestand en de resultaten van de maatschappij, rekening houdend met de wettelijke en voorgeschreven bepalingen die ze regelen ; ook zijn de in de toelichting gegeven rechtvaardigingen volkomen passend.

Het jaarverslag bevat de door de wet vereiste inlichtingen en stemt overeen met de jaarrekeningen.

De voorgestelde verwerking van het resultaat stemt overeen met de statuten en met de wettelijke voorschriften.

Anderzijds hebben wij geen kennis van aangegane verrichtingen of genomen beslissingen die in overtreding zouden zijn met de statuten of met de Code van de maatschappijen.

Bijgevolg hebben wij de eer u voor te stellen de jaarrekening goed te keuren zoals zij is voorgelegd door de Raad van bestuur.

Wij hebben geen enkel voorbehoud of bezwaar in dat verband.

Alvorens dit verslag af te sluiten, wensen wij de Heer A. Serckx, Commissaris-revisor, te bedanken voor de medewerking die hij ons heeft verleend bij het volbrengen van onze opdracht.

Brussel, 9 mei 2007
HET COLLEGE VAN COMMISSARISSSEN

ALAIN SERCKX

Réviseur d'entreprises S.C.P.R.L.
Bedrijfsrevisor B.B.V.B.A.
R.P.M. Bruxelles

Courrier :
Rue Ernest Salu, 86,
Ernest Salustra, 86,
B-1020 Bruxelles-Brussel

Bureau :
Rue Ernest Salu, 91,
Ernest Salustra, 91,

TEL. : 02 478.76.13
02 478.68.92
FAX : 02 478.68.92
e-mail : serckx.alain@skynet.be

C.V.B.A. SIBELGA,
Werkhuizenkaai, 16
1000 Brussel.

KB n° 434-3205271-07
T.V.A. n° BE 0 477.266.031

REF. : Sibelga verslag 2006
V/REF :

Bruxelles,
Brussel, 9 mei 2007

Verslag van commissaris-revisor over de jaarrekening op 31 december 2006 van de C.V.B.A. SIBELGA aan de Algemene vergadering van 18 juni 2007.

Mevrouwen, Mijne Heren,

Overeenkomstig de wettelijke en statutaire bepalingen, brengen wij u verslag uit in het kader van het mandaat van commissaris. Dit verslag omvat ons oordeel over het getrouw beeld van de jaarrekening evenals de vereiste bijkomende vermeldingen en inlichtingen.

Verklaring over de jaarrekening zonder voorbehoud

Wij hebben de controle uitgevoerd van de jaarrekening over het boekjaar afgesloten op 31 december 2006, opgesteld op basis van het in België van toepassing zijnde boekhoudkundig referentiestelsel, met een balanstotaal van 1.504.299.557,27 EUR en waarvan de resultatenrekening afsluit met een winst van het boekjaar van 106.988.267,71 EUR.

Het opstellen van de jaarrekening valt onder de verantwoordelijkheid van het bestuursorgaan. Deze verantwoordelijkheid omvat onder meer: het opzetten, implementeren en in stand houden van een interne controle met betrekking tot het opstellen en de getrouwe weergave van de jaarrekening die geen afwijkingen van materieel belang, als gevolg van fraude of van het maken van fouten, bevat; het kiezen en toepassen van geschikte waarderingsregels; en het maken van boekhoudkundige ramingen die onder de gegeven omstandigheden redelijk zijn.

Het is onze verantwoordelijkheid een oordeel over deze jaarrekening tot uitdrukking te brengen op basis van onze controle. Wij hebben onze controle uitgevoerd overeenkomstig de wettelijke bepalingen en volgens de in België geldende controlenormen, zoals uitgevaardigd door het Instituut der Bedrijfsrevisoren. Deze controlenormen vereisen dat onze controle zo wordt georganiseerd en uitgevoerd dat een redelijke mate van zekerheid wordt verkregen dat de jaarrekening geen afwijkingen van materieel belang, als gevolg van fraude of van het maken van fouten, bevat.

Overeenkomstig voornoemde controlenormen hebben wij rekening gehouden met de administratieve en boekhoudkundige organisatie van de vennootschap, alsook met haar procedures van interne controle. Wij hebben van de verantwoordelijken en van het bestuursorgaan van de vennootschap de voor onze controles vereiste ophelderingen en inlichtingen verkregen. Wij hebben op basis van steekproeven de verantwoording onderzocht van de bedragen opgenomen in de jaarrekening. Wij hebben de gegrondheid van de waarderingsregels, de redelijkheid van de betekenisvolle boekhoudkundige ramingen gemaakt door de vennootschap, alsook de voorstelling van de jaarrekening als geheel beoordeeld. Wij zijn van mening dat deze werkzaamheden een redelijke basis vormen voor het uitbrengen van ons oordeel.

Naar ons oordeel geeft de jaarrekening afgesloten op 31 december 2006 een getrouw beeld van het vermogen, de financiële toestand en de resultaten van de vennootschap, in overeenstemming met het in België van toepassing zijnde boekhoudkundig referentiestelsel.

Bijkomende vermeldingen

Het opstellen en de inhoud van het jaarverslag, alsook het naleven door de vennootschap van het Wetboek van vennootschappen en van de statuten, vallen onder de verantwoordelijkheid van het bestuursorgaan.

Het is onze verantwoordelijkheid om in ons verslag de volgende bijkomende vermeldingen op te nemen die niet van aard zijn om de draagwijdte van onze verklaring over de jaarrekening te wijzigen:

- Het jaarverslag behandelt de door de wet vereiste inlichtingen en stemt overeen met de jaarrekening. Wij kunnen ons echter niet uitspreken over de beschrijving van de voornaamste risico's en onzekerheden waarmee de vennootschap wordt geconfronteerd, alsook van haar positie, haar voorzienbare evolutie of de aanmerkelijke invloed van bepaalde feiten op haar toekomstige ontwikkeling. Wij kunnen evenwel bevestigen dat de verstrekte gegevens geen onmiskenbare inconsistenties vertonen met de informatie waarover wij beschikken in het kader van ons mandaat.
- Het boekjaar 2006 kenmerkt zich als het laatste boekjaar tussen het begin van het liberaliseringsproces op 01/01/2003 en de voltooiing ervan op 31/12/2006. De vergelijking met het voorgaande boekjaar is niet volledig mogelijk en er blijft onzekerheid over een aantal boekhoudposten, meer bepaald die welke het voorwerp zijn van een raming (zoals « aankoop van energie », « geleverde maar niet-opgenomen energie aan de klanten met jaarlijkse opname») of van voorzieningen (zoals « klant-afrekeningen »). De aanpak van de Raad van bestuur in de behandeling van die rekeningen was die van de voorzichtigheid op een normaal voldoende niveau om te verzekeren dat er geen uitzonderlijke verliezen zijn op die bewuste posten op het einde van het boekjaar 2007, wanneer de laatste regularisaties van het liberaliseringsproces vallen.
- Onverminderd formele aspecten van ondergeschikt belang, werd de boekhouding gevoerd overeenkomstig de in België van toepassing zijnde wettelijke en bestuursrechtelijke voorschriften.
- Wij dienen u geen verrichtingen of beslissingen mede te delen die in overtreding met de statuten of het Wetboek van vennootschappen zijn gedaan of genomen. De verwerking van het resultaat die aan de algemene vergadering wordt voorgesteld, stemt overeen met de wettelijke en statutaire bepalingen.

Brussel, 09 mei 2007.



C.V.B.A. Alain SERCKX,
Commissaris

Vertegenwoordigd door haar zaakvoerder Alain Serckx, bedrijfsrevisor.



Activiteiten van het Technisch Comité

Het Technisch comité, zoals bepaald in artikel 55 van de statuten van het bedrijf, werd in april 2003 geïnstalleerd. Het heeft een opdracht van informatie en overleg inzake gemeentelijke openbare verlichting, organisatie van de werven en servicekwaliteit op technisch vlak wat betreft de distributienetten elektriciteit en aardgas in het Brussels Hoofdstedelijk Gewest.

Het bestaat uit

- een afgevaardigde per geassocieerde gemeente, leidinggevend technisch agent in de gemeentediensten ;
- en zes leden van het kaderpersoneel van de intercommunale, waaronder de Algemeen directeur.

Het is in 2006 tien maal bijeengekomen rond volgende punten:

- de openbare verlichting :
 - financiering artikel 26 van de constructie van de installaties, van het onderhoud ervan, van de aanwending van een databank en van de ontwikkeling van lichtplannen ;
 - openbare opdracht van de verlichtingstoestellen: technische informatie betreffende de verschillende in aanmerking te nemen modeltypes voor het lastenboek ;
 - aankoop van de elektriciteit om het verbruik van de openbare verlichting te dekken ;
 - trimestriële verslag over de naleving van de interventietermijnen voor onderhoud en herstellingen ;
 - stedenbouwkundige vergunning en relaties met het regionaal bestuur op het vlak van integratie van de openbare verlichting ;
 - maandelijkse opname van de aan de gemeenten gemelde storingen ;
 - onderhoudsbeleid ;
 - eindejaarsverlichting ;
 - dringende herstellinterventie bij verstoring van de openbare orde ;



- ⦿ rationeel energiegebruik :
 - budget en modaliteiten van het programma REG 2006, bestemd voor de gemeenten ;
 - aanbod van een raadgeingservice voor de gemeenten (audit inzake verlichting en HVAC [Heating, Ventilation, Air Conditioning] voor gemeentegebouwen) ;
 - energiepremies collectieve huisvesting en tertiaire sector, beheerd door Leefmilieu Brussel ;
- ⦿ activiteit verkeerssignalisatie: verbruik en facturering ;
- ⦿ beleid voor het op peil brengen van de deksels van de onderhoudsputten op de weg ;
- ⦿ ontwerp van ordonnantie over de liberalisering van de energiemarkt ;
- ⦿ opvolging van de werking en openingsproces van de energiemarkt ;
- ⦿ organisatie van opleidingen voor de gemeentebambtenaren over de rol van de actoren en de gunning van de bevoorradingsopdrachten van de gemeenten ;
- ⦿ uitwisselingen met de gastransportnetbeheerder Fluxys over de computertoepassing Federaal Kabels en Leidingen Informatie Meldpunt (KLIM) ;
- ⦿ presentatie van een investeringsplan 2006 voor de gas- en elektriciteitsdistributienetten ;
- ⦿ presentatie van het verslag 2005 en van het programma 2007 van de openbare-dienstverplichtingen ;
- ⦿ beheer van de leveringspunten “kermessen en feestelijkheden” in de nieuwe marktomgeving ;
- ⦿ dringende interventies van de diensten van Sibelga en bevoorrechte telefonische toegang tot de dispatching van Sibelga ;
- ⦿ termijnen voor de werken van aanleg van de netten en voor de uitvoering van de aftakkingen.



Hilton

Elektriciteit

Leveringspunten

	2006	2005	2004
Aantal leveringspunten	657 390	644 786	640 672
- Niet-actieve leveringspunten	67 915	65 232	73 199
- Actieve leveringspunten	589 475	579 554	567 473
Actieve hoogspanning	2 902	3 084	3 084
Actieve laagspanning	586 573	576 470	564 389
Actieve vrijgekomen	51 114	51 146	51 686
Actieve niet-vrijgekomen	538 361	528 408	515 787

	Vrijgekomen	Niet-vrijgekomen	Totaal
Aantal leveringspunten per gemeente - Hoogspanning (HS) + Laagspanning (LS)			
Anderlecht	4 175	46 276	50 451
Brussel	14 001	78 706	92 707
Elsene	5 730	47 507	53 237
Etterbeek	2 184	25 689	27 873
Evere	1 123	17 191	18 314
Ganshoren	617	11 768	12 385
Jette	1 298	22 776	24 074
Koekelberg	503	9 387	9 890
Oudergem	1 187	16 195	17 382
Schaarbeek	3 801	53 758	57 559
Sint-Agatha-Berchem	666	9 921	10 587
Sint-Gillis	2 531	25 802	28 333
Sint-Jans-Molenbeek	2 483	35 255	37 738
Sint-Joost-ten-Node	1 268	10 565	11 833
Sint-Lambrechts-Woluwe	2 079	28 334	30 413
Sint-Pieters-Woluwe	1 478	20 628	22 106
Ukkel	3 523	40 722	44 245
Vorst	1 637	25 793	27 430
Watermaal-Bosvoorde	830	12 088	12 918
Totaal	51 114	538 361	589 475



Vervoerde elektriciteit

	2006	2005	2004
Vervoerde elektriciteit (MWh)	5 292 116	5 210 168	5 182 751
- Vrijgemaakte markt	3 547 236	3 466 235	2 208 848
Hoogspanning	2 722 686	2 606 863	1 809 438
Laagspanning	824 550	859 372	399 410
- Niet-vrijgemaakte markt	1 744 880	1 743 933	2 973 903
Hoogspanning	129 749	167 862	1 160 802
Laagspanning	1 615 131	1 576 071	1 813 101
Verliespercentage (%)	3,01%	3,02%	3,03%

	2006
Door de gemeenten vervoerde elektriciteit (MWh)	
Anderlecht	412 186
Brussel	1 818 172
Elsene	326 314
Etterbeek	177 968
Evere	264 738
Ganshoren	53 322
Jette	146 261
Koekelberg	40 976
Oudergem	139 019
Schaarbeek	288 610
Sint-Agatha-Berchem	69 401
Sint-Gillis	216 258
Sint-Jans-Molenbeek	212 144
Sint-Joost-ten-Node	230 724
Sint-Lambrechts-Woluwe	254 379
Sint-Pieters-Woluwe	120 891
Ukkel	258 918
Vorst	157 734
Watermaal-Bosvoorde	104 101
Totaal	5 292 116

Facturatie (in euro)

	2006	2005	2004
Klantenwerken *	12 170 108,34	16 982 800,69	12 508 725,83
Grid Fee **	73 403 870,99	74 825 717,87	45 985 987,42

* Aan de klant gefactureerde werken voor aansluitingen en meters op een leveringspunt.

** Van de leveranciers ontvangen vergoeding voor het gebruik van de elektriciteitsdistributienetten.

Infrastructuur van de netten

	2006	2005
Aantal meters	659 754	655 580
- Hoogspanning	9 827	9 951
- Laagspanning	649 927	645 629
Aantal aansluitingen	206 297*	208 264*
Aantal HS-cabines "net"	3 126	3 095
Aantal HS-cabines "klanten"	2 930	2 905
Aantal verspreidingscabines (HS)	54	59
Aantal HS-cabines "primaire"	93	94
- Leveringspunten	49	49
- Verdeelposten	44	45

* Aantal aansluitingen LS met en zonder meter.

Lengte van de netten

	2006	2005
Lengte van de netten (in km)	6 262	6 260
- Hoogspanning (100% ondergronds)	2 344	2 366
- Laagspanning	3 918	3 894
- Ondergronds	3 902	3 878
- Bovengronds	16	16

Lengte van de netten per gemeente (in meters)

	Laagspannings- netwerk ondergronds	Laagspannings- netwerk bovengronds	Laagspannings- netwerk totaal	Middenspannings- netwerk ondergronds
Anderlecht	335 462	3 053	338 515	210 342
Brussel	679 255	5 663	684 918	644 489
Elsene	421 205	0	421 205	194 460
Etterbeek	119 899	0	119 899	71 588
Evere	112 365	0	112 365	81 640
Ganshoren	70 844	780	71 624	33 146
Jette	132 629	71	132 700	56 743
Koekelberg	44 714	0	44 714	19 907
Oudergem	134 722	0	134 722	68 097
Schaarbeek	307 667	0	307 667	147 234
Sint-Agatha-Berchem	73 611	296	73 907	40 596
Sint-Gillis	159 671	0	159 671	55 676
Sint-Jans-Molenbeek	251 684	0	251 684	116 307
Sint-Joost-ten-Node	56 857	0	56 857	59 924
Sint-Lambrechts-Woluwe	155 654	0	155 654	103 357
Sint-Pieters-Woluwe	205 871	0	205 871	81 591
Ukkel	386 043	0	386 043	196 280
Vorst	144 346	0	144 346	103 635
Watermaal-Bosvoorde	109 759	6 084	115 843	59 302
Totaal	3 902 258	15 947	3 918 205	2 344 314



Betrouwbaarheid van het netwerk

	2006	2005	2004
Jaarlijkse piek voor het Brussels Hoofdstedelijk Gewest	946 MW Donderdag 2 februari	949 MW Donderdag 3 maart	942 MW Maandag 13 december
Onbeschikbaarheid in elektriciteitsbevoorrading			
1. Aantal defecten laagspanning	10 753	9 940	11 097
Individuele defecten (defect bij één enkele klant)	7 847	7 113	8 252
Storingen op het net en afsluiting wegens werken	2 906	2 827	2 845
2. Aantal defecten hoogspanning			
Sibelga (met of zonder onderbreking bij de klant)	256	260	252
België	3 597	3 679	3 495
<i>Definitie : een incident is per definitie elke onderbreking langer dan 3 minuten, die het hoog- of laagspanningsnetwerk geheel of gedeeltelijk treft</i>			
3. Gemiddelde duur van de onbeschikbaarheid middenspanning			
Sibelga	0:22:44	0:21:38	0:22:11
België	0:39:05	0:47:49	0:38:07
<i>Definitie : de onbeschikbaarheid vertegenwoordigt de gemiddelde duur van jaarlijkse afsluiting die elke klant riskeert te ondergaan.</i>			
De defectenfrequentie per 100 km kabel (middenspanning)	7,5	6,8	7,0



Gas

Leveringspunten

	2006	2005	2004
Aantal leveringspunten	479 289	488 433	461 742
- Niet-actieve leveringspunten	78 559	76 156	77 538
- Actieve leveringspunten	400 730	412 277	384 204
Actieve middendruk	2 052	2 017	1 986
Actieve lage druk	398 678	410 260	382 218
Actieve vrijgekomen	23 961	24 093	24 453
Actieve niet-vrijgekomen	376 769	388 184	359 751

	Vrijgekomen	Niet-vrijgekomen	Totaal
Aantal leveringspunten per gemeente - Middendruk (MD) + Lage druk (LD)			
Anderlecht	2 203	34 078	36 281
Brussel	5 631	50 827	56 458
Elsene	2 415	33 842	36 257
Etterbeek	1 169	18 204	19 373
Evere	525	10 803	11 328
Ganshoren	317	8 162	8 479
Jette	701	15 658	16 359
Koekelberg	260	6 562	6 822
Oudergem	586	11 696	12 282
Schaarbeek	1 999	41 622	43 621
Sint-Agatha-Berchem	347	7 361	7 708
Sint-Gillis	1 275	19 434	20 709
Sint-Jans-Molenbeek	1 220	25 237	26 457
Sint-Joost-ten-Node	529	8 512	9 041
Sint-Lambrechts-Woluwe	869	17 148	18 017
Sint-Pieters-Woluwe	702	13 491	14 193
Ukkel	1 885	26 794	28 679
Vorst	931	18 750	19 681
Watermaal-Bosvoorde	397	8 588	8 985
Totaal	23 961	376 769	400 730



Vervoerd gas

	2006	2005	2004
Vervoerd gas (MWh)	10 652 802	10 844 656	11 079 709
- Vrijgemaakte markt	3 801 802	3 946 728	1 639 491
Middendruk	1 860 294	1 833 790	685 039
Lage druk	1 941 508	2 112 938	954 452
- Niet-vrijgemaakte markt	6 851 000	6 897 928	9 440 218
Huishoudelijk gebruik	6 252 648	6 148 826	6 341 734
Niet-huishoudelijk gebruik	598 352	749 102	3 098 484

	2006
Door de gemeenten vervoerd gas (MWh)	
Anderlecht	975 612
Brussel	2 415 676
Elsene	706 471
Etterbeek	367 495
Evere	315 538
Ganshoren	161 830
Jette	392 275
Koekelberg	117 215
Oudergem	332 789
Schaarbeek	820 512
Sint-Agatha-Berchem	178 145
Sint-Gillis	390 355
Sint-Jans-Molenbeek	481 885
Sint-Joost-ten-Node	267 131
Sint-Lambrechts-Woluwe	559 587
Sint-Pieters-Woluwe	400 464
Ukkel	828 295
Vorst	625 584
Watermaal-Bosvoorde	315 945
Totaal	10 652 803



Facturatie (in euro)

	2006	2005	2004
Klantenwerken *	3 946 170,00	4 154 616,68	3 047 496,15
Grid Fee **	22 440 738,53	23 277 960,98	9 693 961,07

* Aan de klant gefactureerde werken voor aansluitingen en meters op een leveringspunt.

** Van de leveranciers ontvangen vergoeding voor het gebruik van de gasdistributienetten.

Infrastructuur van de netten

	2006	2005
Aantal meters	477 832	475 982
Aantal aansluitingen	185 772	185 397
- Middendrukleidingen	2 731	2 696
Aansluitingen MD "netten"	429	430
Aansluitingen MD "klanten"	2 302	2 266
- Lagedrukleidingen	183 041	182 701
Aantal cabines "net"	429	430
Aantal cabines "klanten"	1 713	1 703
Aantal ontvangststations	7	7
Aantal overlopen	9	9

Lengte van de netten

	2006	2005
Lengte van de leidingen (in km)	2 811,2	2 816,0
- Middendrukleidingen	596,5	590,4
- Lagedrukleidingen	2 214,7	2 225,6



Lengte van de netten per gemeente (in meters)

	Middendruk- leidingen	Lagedruk- leidingen
Anderlecht	75 318	200 178
Brussel	158 510	345 538
Elsene	27 662	147 453
Etterbeek	15 634	81 894
Evere	21 985	67 264
Ganshoren	10 091	40 894
Jette	16 472	82 647
Koekelberg	5 683	27 515
Oudergem	19 775	93 911
Schaarbeek	28 773	171 460
Sint-Agatha-Berchem	13 956	49 961
Sint-Gillis	11 318	73 850
Sint-Jans-Molenbeek	30 151	119 044
Sint-Joost-ten-Node	5 278	33 766
Sint-Lambrechts-Woluwe	35 699	111 271
Sint-Pieters-Woluwe	23 959	146 175
Ukkel	49 605	249 864
Vorst	26 716	91 939
Watermaal-Bosvoorde	19 929	80 056
Totaal	596 514	2 214 680

Veiligheid van het gasnetwerk

	2006	2005	2004
Aantal oproepen "gasreuk" met verplaatsing van een agent	5 174	5 626	5 765
Aantal zware incidenten gemeld aan de FOD Economie en Energie - Afdeling "Veiligheid"	4	1	4

Sibelga, dat zijn zowat 1 000 medewerkers tot uw dienst, om...

Te waken over de goede werking van
meer dan 9 000 km netwerk, dat u licht
en comfort brengt.

De 65 000 verlichtingstoestellen, die uw
straten verlichten, tot leven te brengen.

Meer dan een miljoen meters te openen,
te sluiten, op te nemen en er het verbruik
van te valideren.

De toekenning van meer dan 17 000
premies te beheren om u te helpen
investeren in energiebesparingen.



© Xavier Guyaux

Openbare verlichting

	2006	2005	2004
Aantal armaturen op de gemeentewegen*	65 305*	64 357*	63 853*
Aantal nieuwe armaturen	3 218	2 768	2 077
Geïnstalleerd elektrisch vermogen (in kW)	12 675	12 724	12 772
Aantal herstellingen	8 310	7 709	7 166
Aantal vervangen lampen n.a.v. defect	732	956	630
Aantal vervangen lampen in het kader van het beleid van systematische vervanging	17 425	24 656	18 895
Lengte van de bediende gemeentewegen (in km)	1550	1550	ND

* Behalve Elsene, dat haar openbare verlichting nog beheert tot eind 2006.

	2006	2005	2004
Aantal armaturen per gemeente			
Anderlecht	5 219	4 944	4 913
Brussel	16 103	16 075	15 851
Elsene (de openbare verlichting zal door Sibelga overgenomen worden in 2007)	3 697	3 697	ND
Etterbeek	1 773	1 754	1 756
Evere	3 201	3 173	3 143
Ganshoren	1 559	1 543	1 543
Jette	3 124	3 102	3 025
Koekelberg	539	532	529
Oudergem	2 037	1 963	1 929
Schaarbeek	5 126	5 047	5 035
Sint-Agatha-Berchem	1 711	1 721	1 721
Sint-Gillis	2 872	2 872	2 842
Sint-Jans-Molenbeek	3 370	3 240	3 270
Sint-Joost-ten-Node	1 506	1 492	1 453
Sint-Lambrechts-Woluwe	4 109	4 054	3 999
Sint-Pieters-Woluwe	3 526	3 470	3 470
Ukkel	5 389	5 253	5 255
Vorst	1 737	1 728	1 728
Watermaal-Bosvoorde	2 404	2 394	2 391
Totaal	69 002	68 054	63 853

Rationeel energiegebruik

Energie-audits van gemeentegebouwen

	2006	2005
Relighting-audits (binnenverlichting)	32 gebouwen <i>voor een totaal bedrag van 73 948 euro</i>	38 gebouwen <i>voor een totaal bedrag van 81 595 euro</i>
HVAC-audits (Heating, Ventilation and Air Conditioning)	34 gebouwen <i>voor een totaal bedrag van 100 341 euro</i>	28 gebouwen <i>voor een totaal bedrag van 77 565 euro</i>
Premies voor investeringen in "relighting"	49 premies <i>(waaronder 19 dossiers engineering)</i> <i>voor een totaal bedrag van 532 513 euro</i>	28 premies <i>voor een totaal bedrag van 290 455 euro</i>
Premies voor investeringen in "HVAC"	50 premies <i>(waaronder 20 dossiers engineering)</i> <i>voor een totaal bedrag van 547 175 euro</i>	46 premies <i>voor een totaal bedrag van 444 609 euro</i>

Premies aan de huishoudelijke sector

	2006		2005	
	Aantal	Totaal bedrag (in euro)	Aantal	Totaal bedrag (in euro)
Verwarming	2 373	573 750	2 051	311 500
Huishoudtoestellen - koud	7 958	649 725	7 521	571 125
Huishoudtoestellen - wasmachine	6 354	473 475	5 956	595 600
Temperatuurregeling	1 104	263 451	664	94 640
Doorstroomgasboiler	84	16 000	73	7 300
Zonneboiler	45	40 834	56	62 248
			waarvan 7 installaties op collectieve woningen	
Dakisolatie	149	91 432		
Fotovoltaïsch	3	3 500		
Totaal	18 025	2 112 166	16 321	1 642 413

Premies aan de professionele sector

	2006		2005	
	Aantal	Totaal bedrag (in euro)	Aantal	Totaal bedrag (in euro)
Verwarming en warmteregeling			80	97 829
Relighting en frequentieregelaar			25	104 500
Verbruksaudit en -analyse			15	64 649
Collectieve huisvesting (regeling en verwarming)	13	39 254		
Tertiair / industrieel (alles)	25	362 631		
Totaal	38	401 885	120	266 978

Warmtekrachtkoppeling

Installatie	Datum indienststelling	Elektrisch vermogen (kW)	Thermisch vermogen (kW)	Aantal motoren	Elektriciteits- productie (kWh)
Slachthuizen Anderlecht	1999	534	732	1	785 530
Aeropolis	1999	574	695	1	604 660
Pacheco	1999	510	708	1	1 443 188
Werkhuizenkaai	2000	5 168	3 350	2	13 480 290
Arts et Métiers	2000	606	723	1	1 108 099
Villa's van Ganshoren	2000	606	723	1	2 111 680
Muntcentrum	2000	606	723	1	1 108 978
Vlaams Parlement	2003	341	476	1	881 066
Brugmann	2002	2 954	3 670	2	7 457 503
ULB Solbosch	2002	3 033	4 068	3	11 272 113
AZ-VUB	2002	3 062	3 888	2	10 673 841
Esseghem I	nov-05	139	207	1	366 275
Esseghem II	nov-05	139	207	1	343 618
Totaal		18 272	20 170	18	51 636 841

Groenestroomcertificaten

	2006	2005
Aantal certificaten	15 247,2	7 980
- CO ₂ -besparing	3 300	1 730
- Besparing aardgas Nm ³	1 530 000	800 000

Human Resources

Personeelsbestand van de groep Sibelga

	Sibelga	Brussels Network Operations (BNO)	Metrix	Totaal Groep Sibelga
Gemiddeld personeelsbestand (equivalent voltijds)	44	925	41	1 010
Mannen	20	765	41	826
Vrouwen	24	160		184

Energieverkopen op de niet-vrijgemaakte markt



Elektriciteit

	2006	2005	2004
Verkochte hoeveelheden (in WMh)	1 744 880	1 743 933	2 973 903
- Hoogspanning	129 749	167 862	1 160 802
- Laagspanning	1 615 131	1 576 071	1 813 101
Aankoopprijs (in cent/kWh)	6,31	5,85	5,44
Gemiddelde verkoopprijs (in cent/kWh)			
- Hoogspanning	9,50	8,64	8,12
- Laagspanning	13,87	13,12	12,07
Huishoudelijk	14,11	13,57	12,97
Professioneel	15,26	12,75	10,93
Openbare verlichting	4,90	4,60	4,33
Opbrengsten (in EUR)			
- Hoogspanning	12 319 958	14 507 994	94 229 531
- Laagspanning	223 974 332	206 750 575	218 774 506
Huishoudelijk	188 888 860	189 397 784	161 820 672
Professioneel	31 741 832	14 169 817	53 939 275
Openbare verlichting	3 343 640	3 182 974	3 014 559

Gas

	2006	2005	2004
Verkochte hoeveelheden - midden -en lage druk (MWh)	6 851 001	6 897 928	9 440 217
Aankoopprijs (in cent/kWh)	2,61	2,04	1,59
Gemiddelde verkoopprijs (in cent/kWh)			
- Huishoudelijk gebruik	4,20	3,60	3,11
- Niet-huishoudelijk gebruik	3,33	2,28	2,18
Opbrengsten (in EUR)			
- Huishoudelijk gebruik	262 641 319,54	221 167 532,29	197 434 620,97
- Niet-huishoudelijk gebruik	19 919 824,20	17 104 598,81	67 678 897,05

Sociale maatregelen

	Elektriciteit	Gas
Aantal gezinnen dat het specifiek sociaal tarief geniet	20 516	15 187
Aantal 6A-begrenzers geplaatst op 31/12	14 741	
Aantal 6A-begrenzers verwijderd op 31/12	14 641	

Toelichting van de symbolen

Elektriciteit

kWh > *kilowattuur*

eenheid van energieverbruik

GWh > *gigawattuur*

1 miljoen kWh

TWh > *terawattuur*

1 miljard kWh

W > *watt*

eenheid van elektrisch vermogen

kW > *kilowatt*

1.000 W

MW > *megawatt*

1 miljoen W

GW > *gigawatt*

1 miljard W

V > *volt*

eenheid van elektrische spanning

kV > *kilovolt*

1.000 V

A > *ampère*

eenheid van elektrische stroomsterkte

kVA > *kilovoltampère*

eenheid van schijnvermogen

MVA > *megavoltampère*

1.000 kVA

LS > *laagspanning*

(230 en 400 V)

MS > *middenspanning*

(1 tot 30 kV)

HS > *hoogspanning*

(36 tot 220 kV)

Gas

kWh > *kilowattuur*

eenheid van energieverbruik

GWh > *gigawattuur*

1 miljoen kWh

TWh > *terawattuur*

1 miljard kWh

bar

eenheid van druk

LD > *lage druk*

(< 100 mbar)

MD > *middendruk*

(> 100 mbar)

Diverse

LEEFMILIEU BRUSSEL

> Milieu- en energieadministratie van het Brussels Hoofdstedelijk Gewest

CREG

> Commissie voor Regulering van de Elektriciteit en het Gas
Federaal organisme voor de regulering van de energiemarkt

DNB

> Distributienetbeheerder

TNB

> Transmissienetbeheerder

EAN

> European Article Numbering

BNO

> Brussels Network Operations

KAM

> Key Account Manager

VIVAQUA

> Brusselse Intercommunale Watermaatschappij

Kort lexicon betreffende de vrijgemaakte

Leveringsadres

Adres aan de openbare weg waar 1 of meer leveringspunten gelegen kunnen zijn.

Leverings- of toegangspunt

Bepaalt de meter(s) van een energie die aan een netgebruiker geleverd wordt.

Distributienetgebruiker (DNG)

Afnemer van gas of elektriciteit op 1 of meer leveringspunten.

Meter

Toestel dat het elektriciteits- of aardgasverbruik meet.

EAN- code (European Article Numbering)

De EAN-code staat voor het unieke identificatienummer van een leveringspunt (of toegangspunt) op de Europese energiemarkt.

Aansluiting of aftakking

Verzameling van elektrische of gasinstallaties, meter inbegrepen, die de installatie van de klant met het distributienet verbindt.

Leverancier

Onderneming die gas of elektriciteit verkoopt aan DNG's (klanten), daarbij gebruik makend van de transmissie- en distributienetten.

Clearing house

Het "clearing house", dat men best kan vergelijken met een sorteercentrum, maakt de uitwisseling van technische gegevens tussen de marktspelers mogelijk. Deze technische gegevens hebben betrekking op de leveringspunten en de meetgegevens qua verbruik.

Klantenonthaal :

Visverkopersstraat, 13,
1000 Brussel
Open van maandag tot donderdag
van 8 tot 16.30 uur & vrijdag van
8 tot 15.45 uur.

Contacten :

Klantendienst : 02 549 41 00
Gasreuk : 02 274 40 44
Defecten elektriciteit (24u/24) en openbare
verlichting : 02 274 40 66

Zetel van de vennootschap :

Sibelga c.v.b.a.
Werkhuizenkaai, 16
1000 Brussel
RPR/BTW : BE (0) 222.869.673

Colofon :

De realisatie van dit jaarverslag werd
gecoördineerd door het Departement
Communicatie.
Redactie van het activiteitenverslag :
Marc Magain

Design en foto's :

www.imageplus.be
Druk :
www.snoeckducaju.be

Verantwoordelijke uitgever :

Philippe Massart
Werkhuizenkaai, 16
1000 Brussel

Sibelga c.v.b.a.

Werkhuizenkaai 16 – 1000 Brussel

Telefoon : 02 274 31 11
Fax : 02 549 43 34
e-mail : info@sibelga.be
www.sibelga.be

