



SIBELGA

JAARVERSLAG

2009



## Benaming en vorm

Sibelga ■ Intercommunale vereniging in de vorm van een coöperatieve vennootschap met beperkte aansprakelijkheid, beheerst door de wet van 22 december 1986.

## Zetel van de vennootschap

Werkhuizenkaai 16 ■ 1000 Brussel

## Oprichting

Gemachtigd bij Koninklijk besluit van 24 juni 1982. ■ Oppericht op 29 juni 1982, volgens akte gepubliceerd in de bijlage tot het Belgisch Staatsblad van 8 juli 1983 onder het nummer 1755-1.

## Statuten en statutenwijzigingen

De statuten van de intercommunale werden goedgekeurd bij Koninklijk besluit van 1 december 1982 en gepubliceerd in de bijlage tot het Belgisch Staatsblad van 8 juli 1983 onder het nummer 1755-1.

Zij werden herhaaldelijk gewijzigd, voor de laatste maal door de Buitengewone algemene vergadering van 15 juni 2009 volgens akte gepubliceerd in de bijlage tot het Belgisch Staatsblad van 8 juli 2009.

De statuten staan op [www.sibelga.be](http://www.sibelga.be), rubriek "Publicaties".

## INHOUD

### Sibelga

In één oogopslag .....	2
Activiteiten en opdracht .....	3
Markante gegevens .....	3
Markante feiten 2009 .....	4
Uitdagingen 2010 .....	5

### Activiteitenverslag .....

Sibelga, onderneming van de 21 <sup>ste</sup> eeuw .....	8
Sibelga en het technologisch netbeheer .....	16
Sibelga en haar openbaredienstverplichtingen .....	26
Sibelga in de context van de gereguleerde markt .....	34

### Wettelijke en statutaire informatie .....

Bestuurs- en toezichtsorganen .....	42
Jaarverslag .....	44
Verslag van het college van commissarissen .....	50
Verslag van de commissaris-revisor .....	51
Jaarrekening .....	52
■ Balans .....	54
■ Toelichting .....	62

### Statistieken .....

## SIBELGA

### IN EEN OOGOPSLAG

**6 306,4** km  
elektriciteitsnet

**2 852,4** km  
aardgasnet

**674 500**  
leveringspunten elektriciteit

**491 360**  
leveringspunten aardgas

**5 342 042** MWh  
vervoerde elektriciteit

**10 758 572** MWh  
vervoerd gas

**72 237**  
lichtpunten

### ACTIVITEITEN EN OPDRACHT

#### Sibelga, exponent van het gewestelijke beleid

Als enige beheerder van de distributienetten voor aardgas en elektriciteit binnen het Brussels Hoofdstedelijk Gewest, is Sibelga eigenaar van die netten. Samen met haar dochterondernemingen Metrix en BNO staat Sibelga in voor het technisch beheer ervan en waarborgt zij alle spelers op de markt, leveranciers en verbruikers, gelijkwaardige toegang tot haar netten.

#### Sibelga is technisch beheerder van de netten

Hoofdplicht van Sibelga is het dagelijks beheer van de distributienetten, waarbij de onderneming tegelijk ook instaat voor het onderhoud en de uitbouw ervan op de lange termijn. De netten moeten zich schikken naar de noden van de verbruikers en hun leveranciers, en zich ook harmonieus in het stadsleven inpassen.

Bij het vervullen van deze opdracht, een activiteit die onder het toezicht staat van de gewestelijke en federale regelgevers, geeft Sibelga blijk van een permanent streven naar de hoogste kwaliteit tegen de laagste kostprijs. Ook onderhoudt de onderneming een ononderbroken dialoog met de technische instanties en diensten van de negentien Brusselse gemeenten.

#### Sibelga draagt bij tot een vlotte marktwerking

Op de vrijgemaakte markt bekleedt Sibelga een sleutelpositie. Met haar activiteiten bestrijkt Sibelga alle distributienetten, tot en met de meters. Haar klanten zijn de leveranciers voor rekening van wie zij de energie aanvoert, de meterstanden opneemt en de verbruiksgegevens verwerkt. Op vraag van de eindverbruikers voert Sibelga ook alle werken uit tot aansluiting op het net, waardoor zij uiteindelijk energie kunnen afnemen. Bij deze opdracht houdt Sibelga zich aan absolute onpartijdigheid, opdat de concurrentie optimaal zou kunnen spelen. Per saldo komt dit alle verbruikers ten goede.

#### Sibelga vervult openbaredienstverplichtingen

De onderneming beheert de openbare verlichting langs de gemeentewegen.

Zij vervult de taak van sociaal energieleverancier voor de beschermde klanten.

Zij doet aan promotie van energiebesparingen in partnerschap met het Gewest en Brussel Leefmilieu.

Sinds 2008 vervult zij ook de rol van leverancier voor occasionele afnemers op de openbare weg zoals kermissen, feestelijkheden,...

Sibelga stelt alles in het werk om in haar diensten uitmuntendheid te bereiken ten behoeve van alle klanten.

### MARKANTE GEGEVENS

Omzet  
**307 236 018** euro

Nettoresultaat  
**43 099 120** euro

Netto-investeringen  
**78 033 282** euro

Balanstotaal  
**1 098 299 605** euro

Personeelsbestand  
**1 016**  
Sibelga-groep  
(voltijdsequivalenten)

## SIBELGA

### MARKANTE FEITEN 2009



Sibelga is de eerste netbeheerder in België die over een managementsysteem beschikt dat een realtime beeld geeft van de toestand van het hoogspanningsnet. Op basis daarvan kan het bedrijf simulaties maken en dus technische interventies voorbereiden.



Sinds februari 2009 is de nieuwe toepassing Mixer voor meteropnemingen in gebruik. De opnemers voeren de meterstanden rechtstreeks in een zakcomputer in. Deze gegevens worden vervolgens via GPRS doorgestuurd en in Mixer verwerkt.



Sibelga behaalt het label van "ecodynamische onderneming twee sterren". Dit label wordt door Leefmilieu Brussel toegekend aan ondernemingen die begaan zijn met milieu en met duurzame ontwikkeling.



De toepassing Atlas Gas is volledig operationeel. Zij biedt een visueel overzicht van alle plannen en schema's alsook de mogelijkheid elementen en beschrijvingen te krijgen m.b.t. aardgasdistributie.



In oktober werden de vierjarentarieven 2009 - 2012 goedgekeurd door de Commissie voor de Regulering van de Elektriciteit en het Gas. Tijdens de eerste drie kwartalen waren de niet-geïndexeerde tarieven 2008 van toepassing.



Het onderzoek naar het welzijn op het werk dat bij het einde van het jaar onder het personeel gevoerd werd, leverde erg bevredigende resultaten op, die boven het gemiddelde liggen. Sibelga neemt een aantal bijsturende maatregelen in enkele diensten, waar het wat minder positief ligt.



Op 31 december 2009 vielen in totaal 3 591 beschermde klanten ten laste van Sibelga. Dit aantal is de voorbije drie jaar in stijgende lijn blijven gaan, waardoor de taken in verband met het beheer van deze kwetsbare klanten alsmaar uitgebreider geworden zijn.



De REG-premies kenden in 2009 een geweldig succes, waardoor uiteindelijk veel meer toekenningen genoteerd werden dan oorspronkelijk begroot.

# 2009

## SIBELGA

### UITDAGINGEN 2010



Voltooiing van het luik "elektriciteit" in de nieuwe cartografische toepassing Atlas. Deze toepassing is gekoppeld aan een enorme database met alle infrastructures van onze netten.



Opstart van het programma tot inregelstelling van de armaturen die nog niet in overeenstemming zijn met de Europese Ecodesign-richtlijn. Het is de bedoeling de zowat 14 000 armaturen in kwestie (15% van het totale openbareverlichtingspark) tegen 2015 om te bouwen.



Uitrol van een grootscheepse bewustmakingscampagne over het dragen van persoonlijke beschermingsmiddelen (PBM's).



Uitrol van een groots opgezette campagne die Sibelga als werkgever op de arbeidsmarkt moet profileren, met daarbij nadruk op technische functies.



Twee grote hoogspanningsposten in het stadscentrum zullen in 2010 volledig vernieuwd worden. Het betreft de posten Sint-Katelijne en Vandenbrande, die allebei nog van de jaren '60 dateren.

Bij deze modernisering zal al rekening gehouden worden met de toekomstige omschakeling van het basishoogspanningsnet van 5 kV naar 11 kV tegen het einde van het decennium.



Na de renovatie van de administratieve gebouwen aan de Werkhuizenkaai en de ingebruikneming van een nieuwe WKK-installatie zal in 2010 gestart worden met een grondige herinrichting van de technische lokalen en de opslagruimten. Een nieuw gebouw voor technieken en opleiding zal opgetrokken worden bij de ingang aan de Paleizenstraat. Dit zal een "passief" gebouw worden.

# 2010



## COFINIMMO BEHEER VAN MAJOR ACCOUNTS

“Alhoewel de netbeheerders verplichte partners zijn, vinden wij in Sibelga een aandachtig luisterende partner, die heel beschikbaar is, zowel voor aansluitingen als om technische oplossingen te zoeken die de energiefacturen van onze gebouwen kunnen verlagen.”

Jean Van Buggenhout,  
*Verantwoordelijke Quality Management Cofinimmo*  
*Cofinimmo is een belangrijke beursgenoteerde*  
*Belgische immobiliënnootschap.*

“Naast netten die op en top bedrijfszeker zijn en het contractuele luik van de hoogspanningsaansluitingen, verwachten onze klanten van ons snelle prestaties en betrouwbare informatie.”

Wellars Gasinga,  
*Verantwoordelijke van de dienst Major Accounts*



Nieuwe technologische vereisten integreren zonder de expertise uit het verleden teniet te doen.

**119** miljoen euro  
aangekochte goederen  
en diensten

**239**  
permanente  
en tijdelijke  
aanwervingen

**01**

ACTIVITEITENVERSLAG

**SIBELGA**

**ONDERNEMING VAN DE 21<sup>STE</sup> EEUW**

De expertise van Sibelga is groot. Om te beginnen kan de onderneming terugvallen op een rijk verleden. Verder is zij tot stand gekomen en gegroeid met de geleidelijke liberalisering van de elektriciteits- en aardgasmarkt.

In een energiewereld die snel en voortdurend evolueert, leggen de betrokken partijen hun verwachtingen steeds hoger. En om daar steeds gericht op in te spelen, wordt de technologische component in de Sibelga-activiteiten met de dag belangrijker. Dankzij de professionele ingesteldheid en competenties van haar personeel doet Sibelga al het nodige om aan de spits van de innovatie te blijven.

**Hoge verwachtingen betekenen dat Sibelga voor hoogtechnologische, gesofisticeerde en professionele oplossingen moet zorgen.**

De eerste tien jaar van deze eeuw zijn doorslaggevend geweest voor het beheer van de distributienetten binnen het Brussels Hoofdstedelijk Gewest. Sibelga, de unieke beheerder van deze elektriciteits- en gasnetten, is ontstaan uit de samensmelting van een aantal ondernemingen. De nieuwe onafhankelijke entiteit heeft haar verantwoordelijkheid opgenomen voor een versnelde en complexe invoering van alle noodzakelijke marktwerkingsmechanismen. Zij heeft gesofisticeerde tools ontwikkeld en werk gemaakt van een beleid waarin kwaliteit en permanente verbetering centraal staan. Die stap was belangrijk en levensnoodzakelijk.

Toch betekent dit zeker geen eindpunt. Ook vandaag blijft Sibelga oog hebben voor de verwachtingen van haar klanten, leveranciers, gebruikers, aandeelhouders en overheden. Om de dienstverlening af te stemmen op hun nieuwe verwachtingen en eisen, heeft Sibelga haar technische en technologische kennis moeten uitbouwen en is zij steeds professioneler geworden.

Duidelijke voorbeelden hiervan waren de markttools die de jongste jaren ingevoerd werden. IT en telecommunicatie stonden daarin centraal. Het zijn die tools die zorgen voor de automatische overdracht van miljoenen gegevens, en die er elke dag voor zorgen dat de markt functioneert. Deze tools vormen het fundament van alle Sibelga-activiteiten. Nieuw en van meet af aan gesofisticeerd als zij waren, hebben zij kinderziekten gekend. Zij moeten dan ook blijven verbeteren. Zo zullen wij in de pagina's in dit jaarverslag over **de marktwerking** zien dat de communicatieprotocollen tussen de markspelers voortdurend veranderen. Alleen doorgewinterde ingenieurs en informatici zoals Sibelga die in huis heeft, kunnen met dergelijke erg gespecialiseerde toepassingen omgaan (zie blz. 35).

Ook het **materiële beheer van de netten** wordt met de dag gesofisticeerder. Heel lang werd gedacht dat dit gebied technologisch volgroeid was. Vandaag de dag echter komen nieuwe vereisten naar boven die alles te maken hebben met de massale doorbraak in het netbeheer van computernetwerken, afstandscontrole, datatransmissie en dus micro-elektronica.

Zoals wij in het hoofdstuk over het technisch beheer van de netten zullen zien, worden alsmaar geavanceerdere technologieën ingezet om de evolutie waar te maken naar de slimme netten van morgen en meteropneming van op afstand (zie blz. 17).

Een ander voorbeeld van een deelgebied dat rechtstreeks onder druk staat van de technologische evolutie en de nieuwe maatschappelijke verwachtingen, is de **openbare verlichting**, één van de openbaredienstverplichtingen van Sibelga. Ook hier nopen de inzet van nieuwe technologieën, deels opgelegd door de overheid, en de evolutie naar een flexibeler beheer de onderneming tot technologische waakzaamheid en aanhoudende innovatie. Hiervoor zijn uiteraard gespecialiseerde mensen nodig (zie blz. 27).

Nu wij dit overzicht met de markttools begonnen zijn, is het ook goed eraan te herinneren dat de toenemende specialisatie niet alleen de zuiver technische domeinen treft. Eén van de activiteiten bijvoorbeeld die geavanceerde competenties vereist en een andere soort "techniciteit" inhoudt, is de uitwerking van de **tariefvoorstellen** die aan de federale regulator moeten worden voorgelegd. Dit werk is van het allergrootste belang. Het vereist uiterst geavanceerde kennis en economische inzichten. Nu de tarieven voortaan voor vier jaar gelden, is deze opdracht nog complexer geworden en vereist hij de inzet van reportingsystemen die volledig waterdicht zijn (zie blz. 38).

### Om deze uitdagingen aan te gaan, steunt Sibelga op een gedegen 'business model' en bedrijfsorganisatie.

Na de jaren van geleidelijke liberalisering en opbouw van de markt, was 2009 voor Sibelga het tweede jaar van 'stabiliteit', met dus goed bekende en afgebakende activiteiten. Als dusdanig heeft de onderneming haar inspanningen tot voortdurende verbetering voortgezet, met een interne organisatie die op drie pijlers berust:

- **Het departement Beheer van de Nettoegang** beheert alle relaties met de klanten. Een distributienetbeheerder heeft twee soorten klanten:

**De leveranciers** op de markt, die toegang tot het net vragen om hun energie tot bij de eindafnemer te brengen. Voor hun rekening staat Sibelga ook in voor de gegevens over de leveringspunten en de verbruikte hoeveelheden, waarvan een correcte transmissie aan die leveranciers een must is voor een goede werking van de vrijgemaakte markt.

**De gebruikers**, die bij hun distributienetbeheerder komen aankloppen met vragen over aansluitingen en meters. Voor de 'beschermden afnemers' treedt Sibelga op als sociaal leverancier, een activiteit die deel uitmaakt van haar openbaredienstverplichtingen.

- **Het departement Netbeheer** houdt zich bezig met de infrastructuur van de distributienetten, met name aanleg, beheer, controle, onderhoud en alle nodige aanpassingen met het oog op de evolutie ervan op de lange termijn. De technische teams van Sibelga fungeren ook als tussenschakel met het hoogspanningsnet van Elia en het hogedruknet van Fluxys.

- **Het departement Asset Management** heeft als taak de investeringen en het langetermijnonderhoud van de netten aan te sturen. Het ziet voorts toe op de dienst Aankopen (in 2009 waren de gezamenlijke Sibelga-aankopen van goederen en diensten goed voor een bedrag van 119 miljoen euro), de dienst TMFO (Technologie-Methoden-Opleiding), de dienst Uitvoering werken klanten en de dienst Logistiek.

**Een strategie tot permanente verbetering wordt uitgerold om technisch en economisch gericht op de verwachtingen in te spelen.**

Via de gebundelde activiteiten van deze drie departementen wil Sibelga haar klanten, de markt en de gemeenschap een maximale dienstverlening waarborgen. In 2008 had Sibelga heel wat energie geïnvesteerd in de invoering van de noodzakelijke mechanismen en tools om die resultaten te kunnen neerzetten.

Allerlei programma's werden ten uitvoer gebracht. In dit jaarverslag zullen wij zien dat zij worden voortgezet en intussen veelal op kruissnelheid zijn gekomen. Dit beleid van permanente verbetering is nooit klaar en eist onze onophoudelijke aandacht, onder meer voor de uitwerking van nauwkeurige en objectieve performance indicators, het opstellen op basis ervan van duidelijke doelstellingen, de formalisering van alle ondernemingsprocessen (volgens de standaard Business Process Management Notation - BPMN), de opstelling door TMFO van methodes voor technische werken of van kwaliteitsprocedures voor certificatie ISO 9001-2008.





### Om haar doelstellingen te realiseren, kan Sibelga rekenen op vakbekwaam en gedreven personeel.

Het personeel is de olie die de motor van de onderneming draaiende moet houden. Meer dan ooit is Sibelga zich daarvan bewust en ziet zij erop toe dat de werknemers van haar dochterondernemingen BNO en Metrix in een optimale omgeving kunnen werken.

In 2009 werden 240 mensen aangeworven (voor vaste of tijdelijke jobs (na reeds 300 in 2008 en 200 in 2007)). Met het oog op meer duidelijkheid en administratieve vereenvoudiging werden in oktober voorts de zowat 40 werknemers die nog rechtstreeks in dienst waren bij Sibelga, overgeheveld naar BNO. Het resultaat is dat er eind december 2009 iets meer dan duizend mensen (1 016 om precies te zijn) binnen de Sibelga-groep aan de slag waren, waarvan 44 op de loonlijst van Metrix, de dochteronderneming die de meteropnemingen doet.

Op die datum had 82% van de werknemers een arbeidsovereenkomst van onbepaalde duur (AOD) en 18% een overeenkomst van bepaalde duur (ABD). Op drie jaar tijd nam het aantal AOD's

bij Sibelga toe met 15%. Arbeidsovereenkomsten van bepaalde duur worden in hoofdzaak gebruikt voor specifieke activiteiten die een piek gekend hebben bij de vrijmaking van de markten, zoals het telefonisch onthaal en de validering en rectificatie van meterstanden (waarvoor in 2008 en 2009 trouwens een aanzienlijke achterstand moest worden opgehaald). Het aandeel ABD's is ook groter bij dochteronderneming Metrix, waar de toekomstige evolutie die gepaard zal gaan met 'smart metering' (meteropneming van op afstand) moet worden ingecalculleerd.

Sibelga is ermee begaan om zijn personeel jobs voor onbepaalde duur aan te bieden, onder meer door een groot deel van haar opleidingsprogramma's af te stemmen op loopbaanevolutie en mobiliteit. Zo werden in 2009 in totaal 17 667 uren technische opleiding en 15 866 uren niet-technische opleiding verstrekt aan het gezamenlijke personeel. Naast deze specifieke opleidingsuren krijgt elke medewerker ook informele opleidingen bedoeld om hem het vak aan te leren. Elke functie kreeg ook een aantal uren 'coaching on the job', in 2009 samen goed voor 13 814 uren coaching.



### Sibelga wil zijn medewerkers behouden en doet er alles aan om optimale werkomstandigheden te scheppen.

Met de bedoeling gevolg te geven aan de wettelijke verplichting inzake preventie van de psychosociale belasting veroorzaakt door het werk, heeft Sibelga in september 2009 een rondvraag onder haar personeel georganiseerd over het welzijn op het werk. 74% van het personeel heeft de vragenlijst ingevuld, die opgesteld was door een onafhankelijke universitaire instelling.

De resultaten werden bij het einde van het jaar bekendgemaakt. In vergelijking met de resultaten van honderden andere ondernemingen waar dezelfde proef al uitgevoerd werd, vallen zij zeer positief uit: het welzijn bij Sibelga is groter dan in de meeste ondernemingen in de referentiegroep.

Een erg positieve vaststelling dus, maar dergelijk onderzoek is tegelijk bedoeld om risicogroepen op te sporen en voor hen een concreet actieplan uit te werken. De Externe Dienst voor Preventie en Bescherming op het werk heeft verslag uitgebracht aan de directie en een reeks acties voorgesteld, waarvan in 2010 werk gemaakt zal worden.

In het besef dat ook de werkplaatsen bijdragen tot het welzijn van het personeel, is Sibelga in 2009 gestart met een 'richtplan gebouwen' 2009-2012. Bedoeling is de evolutie van de bedrijfsruimten aan de Werkhuizenkaai beter en coherent te beheren en aan te passen aan de nieuwe realiteiten en noden van de onderneming. Het betreft hier een grootschalig project, dat over vier jaar zal lopen.

Verschillende scenario's werden aan de directie voorgelegd. Uiteindelijk heeft deze geopteerd voor een oplossing die zorgt voor een betere organisatie van de verkeersstromen, voor verbeteringen aan de parkeerregeling, de in- en uitgangen van de magazijnen, en tot slot voor een duidelijke vergroening van de vestiging. Niet minder dan 30 miljoen euro zal in de gebouwen en infrastructures worden geïnvesteerd, wat uiteindelijk moet leiden tot een functionele, duurzame 'campus' waar het goed is om te leven en te werken.



"Deze opleiding leert ons risico's te beheersen, niet alleen voor onszelf maar ook voor de anderen."

"Op het Onthaalbureau bijvoorbeeld hebben wij de kabels in de doorgang verwijderd. Als iemand koffie morst, dan zorgen wij ervoor dat er onmiddellijk wordt opgeruimd om te voorkomen dat iemand zou uitglijden."

Gandolfo Macaluso, medewerker op de dienst Zegelverbreking van het Onthaalbureau, heeft de opleiding ABC Preventie gevolgd en behaalde de zelfklever die zijn kennis op dat vlak bewijst. Vroeger was hij technicus op het net en hij vertelt ons dat "Eén moment onachtzaamheid genoeg kan zijn voor een ongeval, zowel op een werf als op kantoor. Wij moeten dan ook te allen tijde waakzaam zijn."

De brochure die de deelnemers mee naar huis krijgen, overloopt de meeste risico's waaraan ons personeel wordt blootgesteld, van de heel bekende risico's (met name in verband met werken op een werf) tot die risico's die wij nogal eens uit het oog verliezen (zoals valrisico's, agressiviteit waarmee onze mensen tijdens hun werk soms te maken krijgen).







### Sibelga gaat krachtadig door met haar veiligheidsdoelstellingen.

Inzake veiligheid op het werk viel in 2009 een fluïdum-incident te betreuren, dat 3 slachtoffers heeft gemaakt. Dat incident alleen was goed voor 482 dagen arbeidsongeschiktheid, op een totaal van 707 dagen in 2009.

De frequentiegraad van de ongevallen kwam uit op 16,99 voor de Sibelga-groep (10,27 voor BNO). Dit is een stuk minder goed dan wat voorgesteld was (8 voor BNO), wat te wijten is aan de frequentie van de arbeidsongevallen bij Metrix.

De ernstgraad van zijn kant komt uit op 0,46 voor de Sibelga-groep (0,41 voor BNO) en komt daarmee dicht tegen de target, die op 0,40 vastgelegd was voor BNO. Dit heeft te maken met het feit dat de ongevallen bij Metrix minder dagen afwezigheid veroorzaken en de ernstgraad minder beïnvloeden.

Sibelga houdt intussen onverminderd vast aan haar voluntaristische strategie die in 2008 werd uitgerold. Zo zal het actieplan om alle risico's in de onderneming te analyseren (methodes, werkposten, gebouwen en metier) in 2010 ten einde lopen.

Hoe dan ook, dagelijkse waakzaamheid blijft inzake veiligheid de enige manier om het aantal 'kleine' ongevallen terug te dringen, kleine ongevallen die op een dag ernstige ongevallen kunnen worden. De directie en de hiërarchie blijven op dit punt erg vastberaden en een aantal in 2008 gestarte initiatieven werden in 2009 doorgetrokken.

In 2009 werd voor het hele personeel een specifieke campagne georganiseerd in de vorm van de opleiding 'ABC Preventie' (zie kaderstuk op vorige bladzijde). Deelnemers die de halve dag opleiding volgden, konden een 'Veiligheidspaspoort' behalen. Nieuwkomers in de onderneming krijgen de opleiding meteen voorgeschoteld en dit programma zal ook de komende jaren gehandhaafd blijven. In 2010 zal bijzondere aandacht gaan naar PBM's (Persoonlijke Beschermingsmiddelen), waarover een specifieke campagne in de maak is.



### Sibelga is begaan met milieubehoud, en rationeel energiegebruik is een reflex geworden.

In 2009 heeft het Brussels Instituut voor Milieubeheer Sibelga het label van 'ecodynamische onderneming twee sterren' toegekend. Die onderscheiding bekroont allerlei initiatieven waarmee Sibelga in haar dagelijkse activiteiten haar ecologische voetafdruk probeert te beperken.

Zo werd in 2008 binnen Sibelga een werkgroep leefmilieu opgericht die allerlei initiatieven inzake leefmilieu en duurzame ontwikkeling moest vastleggen.

Er werden niet minder dan 35 erg verscheiden actiepunten vastgelegd en opgestart. Zo zijn er initiatieven genomen om het water- en papierverbruik terug te dringen. Andere werkdoelstellingen zijn het aanmoedigen van defensief rijden voor de chauffeurs van onze bedrijfswagens, integratie van milieuaspecten in lastenboeken, bewustmaking van het personeel en uitstippeling van een opvolgingsbeleid.

Heel in het bijzonder werd gekeken naar rationeel energiegebruik, waarbij zowel het aardgas- als het elektriciteitsverbruik werden doorgelicht. Zo kon het energieverbruik in de gebouwen in 2009 tegenover 2008 met 15% worden verlaagd, met uiteraard positieve gevolgen voor de bedrijfsresultaten van de onderneming. Ruim 300 000 euro werd voor onze vestiging aan de Werkhuizenkaai geïnvesteerd in een bijkomende warmtekrachtkoppelinginstallatie, die een deel van het eigen energieverbruik van de gebouwen moet opwekken.



**"Een kop kopen, het lijkt banaal!  
En toch, op die manier dragen wij financieel bij tot  
een sympathiek project, en produceren wij minder afval."**

**"In 2009 hebben wij isothermische koppen, glazen, mugs te koop  
aangeboden ten voordele van de vzw Green, voor een project om  
vier schoolomgevingen groener te maken. Twee vliegen in één  
klap, want tegelijk is ook het aantal plastic bekertjes aan  
de automaten verminderd, wat dus minder afval betekent."**

Aan het woord is Dominique Maillard, zowat de draaischijf van de operatie. Eenvoudig: om te beginnen boden wij het personeel isothermische mugs en koppen voor enkele euro te koop aan. De opbrengsten gingen naar de vzw Green, die daarmee al vier schoolomgevingen heeft kunnen "vergroenen". En zodra iedereen

zijn kop of mug had, hebben wij de plastic bekertjes bij de automaten en waterfontein weggehaald. Gevolg? Elke maand besparen wij zo 10 000 plastic bekertjes! Koppen en glazen met Sibelga-logo zijn eveneens ter beschikking in de cafetaria en de vergaderzalen.





02

ACTIVITEITENVERSLAG

## SIBELGA EN HET TECHNOLOGISCH NETBEHEER

De netten vormen een patrimonium met een aanzienlijke waarde. Een patrimonium dat leeft en evolueert. Taak van Sibelga is dat patrimonium duurzaam te beheren. Het is met name zaak die netten door middel van geavanceerde technologieën aan te passen aan de nieuwe behoeften.

Geavanceerde IT, micro-elektronica  
en telecommunicatie... in ons vak kunnen  
wij niet meer zonder!

6 306 km  
elektriciteitsnet

2 852 km  
aardgasnet

Verwacht wordt dat het beheer van de distributienetten – en meer bepaald van het elektriciteitsnet – in de toekomst snel zal evolueren. Nieuwe realiteiten dienen zich immers aan. Bijvoorbeeld zullen zij afgesteld moeten worden om de problemen op te vangen die voortvloeien uit de decentralisering van de elektriciteitsproductie. Of zullen de nodige aanpassingen moeten worden uitgevoerd om meteropneming van op afstand mogelijk te maken. Onlosmakelijk verbonden met deze evolutie is de inzet van steeds meer geavanceerde technologieën en menselijke competenties op het vlak van afstandscontrole, IT, telecommunicatie of elektronica.

De distributienetten voor aardgas en elektriciteit die Sibelga in eigendom en in beheer heeft, hebben een aanzienlijk waarde, die op meer dan 700 miljoen euro geraamd wordt.

Het hele elektriciteitsdistributienet is goed voor 6 306,4 kilometer kabel voor midden- en laagspanning. De stroom wordt op dit net gezet via 51 leveringspunten, die aangesloten zijn op de infrastructuur van Elia, de nationale transmissienetbeheerder. 6 013 hoogspanningscabines en 92 verdeel- en dispersiecabines zorgen voor de vermazing van het distributienet en de trapsgewijze omzetting van de aangeleverde hoogspanning naar de verschillende gebruiksspanningen.

Het aardgasdistributienet van zijn kant telt 7 aansluitingspunten met transmissienetbeheerder Fluxys, 2 852,4 kilometer lagedruk- en middendrukleidingen, en 436 netcabines.

Deze netten liggen niet voor altijd vast, maar moeten voortdurend evolueren.

### Sibelga past haar netten aan de noden van de gebruikers aan en schikt zich naar de eigenheden van de stad en het stadsleven.

In een dynamisch gewest zoals Brussel-Hoofdstad kan het niet anders dan dat de netten zich aanpassen aan de veranderende sociaal-economische inkleuring van de stedelijke gebieden. Infrastructuren, kabels, leidingen, transformatoren, ontspan-

ningsposten, aansluitingen, enz... alles moet kunnen evolueren om op de behoeften van de gebruikers in te spelen. De behoeften in snel veranderende wijken zoals de Europese wijk, de aantrekkelijke bewoning van verdiepingen boven winkels in het stadscentrum, die tot nu toe vaak leeg stonden... op deze evoluties moeten de netten inspelen en zich aanpassen.

Sibelga voert op haar netten erg vaak ook werken uit die typisch zijn voor de noden van het stadsleven en de bijbehorende ruimtelijke ordening. Dat was in 2009 bijvoorbeeld het geval voor een wel heel bijzondere werf, die van het Saincteletteplein, die op vraag van de dienst wegen van het Brussels Hoofdstedelijk Gewest uitgevoerd werd (zie kaderstuk hieronder). Ander voorbeeld waren de ingrijpende wijzigingen aan het gas- en elektriciteitsnet op de voormalige Marly-site in de voorhaven van Brussel.

Uiteraard is er ook het luik dringende interventies ter plaatse naar aanleiding van incidenten.

Voor **elektriciteit** zijn er dat nogal wat: in 2009 noteerden wij 2 300 interventies wegens onderbreking van de toelevering. Ook al zijn die interventies van de wachtploegen van uiteenlopende draagwijdte, toch vereisen zij altijd personeel. Vaak is de boosdoener niet meer dan een smeltveiligheid, maar anderzijds neemt 5% van de interventies meer dan zes uur in beslag. Al bij

al wordt de gemiddelde interventieduur geraamd op twee en een half uur. Sibelga doet er alles aan om die interventies in aantal en omvang te verminderen en om ze efficiënter te maken, en zet daartoe gesofisticeerde technologieën voor afstandscontrole in of voert proeven ter plaatse uit met gesofisticeerde elektronische apparatuur (zie Zoom blz. 22-23).

In 2009 heeft Sibelga voor **aardgas** in totaal 14 120 oproepen 'gasreuk' binnengekregen. Slechts 2 259 oproepen betroffen werkelijke aardgaslekken. Bemerkt dat één derde van alle incidenten met aardgas veroorzaakt wordt door beschadiging van Sibelga-leidingen door derden. Stippen wij nog aan dat wegverzakkingen uitgegroeid zijn tot een veel voorkomende oorzaak van zware en dure interventies.

### Het investeringsplan moet de distributienetten op hun beste bedrijfsniveau handhaven.

Het vierjareninvesteringsplan 2009-2012 krijgt momenteel zijn beslag. Van de prioriteiten vermelden wij, voor aardgas, de versnelde vervanging van de gietijzeren en vezelcementen leidingen, waardoor deze werken tegen 2014 voltooid zouden zijn. Voor elektriciteit gaat de voorrang naar investeringen voor de vervanging van defecte kabels en infrastructuur.

### Elektriciteit

Voor elektriciteit laten de investeringen zich uitsplitsen in 15,5 miljoen euro voor het HS-net (hoogspanning) en 23 miljoen euro voor het LS-net (laagspanning).

Het totale distributienet is 6 306,4 kilometer lang; daarvan werd in de loop van het jaar 2009 in totaal 147 kilometer nieuwe kabels gelegd, zowel ter vervanging als ter uitbreiding van het bestaande net. 44 kilometer kabel was voor hoogspanning en 103 kilometer kabel voor laagspanning.

Op basis van de analyses door het departement Asset Management heeft Sibelga inderdaad bijzondere inspanningen gedaan om de laagspanningsnetten versneld te vervangen. Bepaalde van die apparatuur is al meer dan 40 jaar in gebruik. Over hun specificaties en hun staat is vaak weinig geweten. Daarom dat Sibelga ze – de interventies naar aanleiding van defecten niet meegerekend – doelgericht vervangt bij elke kans die zich aandient. Een en ander heeft trouwens geleid tot een budgetverhoging in 2008, verhoging die voor 2009 werd bevestigd en ook naar 2010 wordt doorgetrokken.



"Dit was een erg moeilijke en langdurige werf. Toch slaagden wij erin om netjes op tijd klaar te zijn."

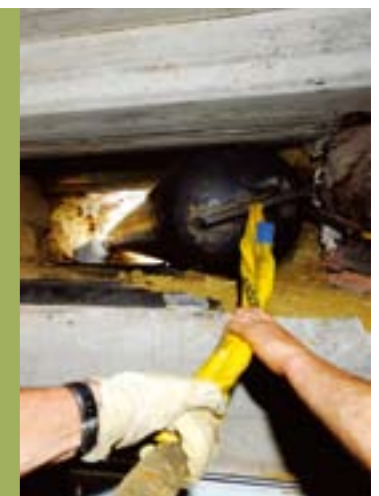
"Deze werf liep van de maand juli tot september. Wij waren niet de belangrijkste aannemer, maar wij zaten mee in de planning en konden zo ons steentje bijdragen tot dit stukje stadsheraanleg."

Aan het woord is Benjamin Windal en hij heeft het over de werf die door de dienst Nieuwbouw op het Saincteletteplein gerealiseerd werd. In het kader van het overkoepelende renovatieproject voor de Havenlaan is Sibelga tussengekomen om twee bestaande leidingen te verbinden, één aan weerszijden van het kanaal. Hierbij moest de leiding onder het brugdek geplaatst worden.

En dat bleek geen sinecure: een leiding van ruim 500 mm diameter, zowat vijftig meter

lang, goed voor ruim vier ton, moest onder de brug geschoven worden, op veilige afstand van een waterleiding van Vivaqua die al geïnstalleerd was.

Om het verkeer en het plaatselijke leven niet te veel te verstoren, heeft Sibelga haar werf in twee fasen opgedeeld: een eerste fase tijdens de eerste helft van juli, de tweede tegen het einde van september.





In de loop van 2009 noteerden wij een aantal erg opvallende bouwwerken. Het Guimard-project was bedoeld om de overbelastingen op de post Napels te verminderen door een deel van de belasting over te hevelen naar de post Wiertz. Hiertoe werd de post Guimard samen met 20 wijkcabines omgebouwd van 5 naar 11 KV. Het 5kV-net Amerikaansstraat werd geherstructureerd met de bedoeling het aantal vertrekken te halveren (van 24 naar 12).

Op het hele net werden 16 nieuwe transformatiecabinen geïnstalleerd en werden bijna 61 transformatoren middenspanning/ laagspanning vervangen en 16 nieuwe geïnstalleerd.

**Bijna 38,5 miljoen euro werd in 2009 in het Brusselse elektriciteitsdistributienet geïnvesteerd...**

### Aardgas

Deze investeringen laten zich uitsplitsen in 21,2 miljoen euro voor het LD-net (lage druk) en 5 miljoen euro voor het MD-net (middendruk).

Het totale aardgasnet is 2 852,4 kilometer lang; in 2009 werd 5 kilometer nieuwe leidingen aangelegd voor de middendruk en 55 kilometer voor de lage druk.

In 2009 heeft Sibelga haar programma tot systematische vervanging van de gietijzeren en vezelcementen leidingen door polyethyleenleidingen, vastberaden voortgezet. Voor een goed begrip, deze lagedrukleidingen dateren nog uit de jaren '70 en vertonen aanzienlijke nadelen. Aangezien zij bestaan uit lange stukken waarvan het materiaal "broos" is en waarvan de dichtingen gebreken vertonen, is dit net slecht bestand tegen belasting en spanningen. Zij hebben dus meer te lijden onder

de druk van het toenemende verkeer. Vervanging door polyethyleen is logisch aangezien dit materiaal veel soepeler is en de lassen veel hermetischer. De vervanging van gietijzer is in Brussel in de jaren '90 begonnen. Destijds waren er meer dan 600 kilometer aan gietijzeren en vezelcementen leidingen. Daarvan blijven er nu nog 169 kilometer over (waarvan 108 in grijs gietijzer en 61 in vezelcement). Door de hoge vervangingscadans aan te houden en een target vast te leggen van zowat vijftig kilometer per jaar hoopt Sibelga dit hele project tegen 2014 rond te hebben, op voorwaarde evenwel dat de noodzakelijke werfvergunningen volgen.

Bij de realisaties vermelden wij 7 netontspanningsposten die vernieuwd werden en 24 nieuwe klantencabinen die geplaatst werden. Op het vlak van kathodische bescherming gaan wij door met de renovatie en inregelstelling van de installaties. Vier posten werden gerenoveerd, waarvan 3 met boorwerken.

**... en bijna 26,2 miljoen euro in het aardgasdistributienet.**



**"Nu hebben wij een realtime beeld van de toestand van het hoogspanningsnet."**

**"Sibelga is de eerste distributienetbeheerder in België die met een dergelijk managementsysteem kan uitpakken. Niet alleen krijgen wij zo een realtime beeld van het net, het systeem laat ook toe simulaties te verrichten en dus onze technische interventies voor te bereiden."**

Aan het woord is François Chevalier, verantwoordelijke Exploitatie elektriciteit, over het Distribution Management System (DMS). Het DMS-systeem maakt het mogelijk het hoogspanningsnet in realtime aan te sturen. Wanneer een schakelorgaan van positie verandert, door afstandsbediening of handmatig, past het schema op het computerscherm zich automatisch aan.

Het hoeft dan ook geen betoog dat dergelijk overzicht voor de dagelijkse besturing van het net bijzonder handzaam is om primo, te begrijpen wat op het net aan de hand is, en secundo, zo nodig uit te zoeken wat er moet gebeuren.

Het DMS-systeem is ook erg handig om geplande interventies voor te bereiden. Wij kunnen immers de gevolgen van elke ingreep simuleren en op die manier dus de beste manier van werken uitdokteren.





## ZOOM

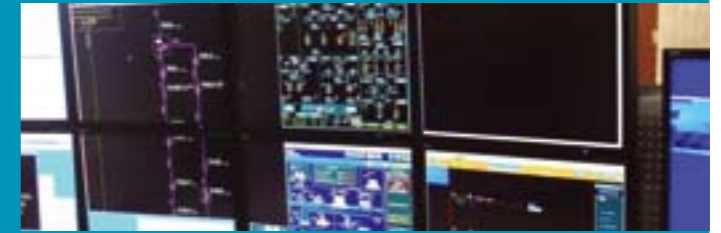
### WIE SMART ZEGT, ZEGT TECHNO!

Voor het beheer van de elektriciteitsnetten breidt de komst van concepten zoals 'smart grid' (slim netwerk) en 'smart metering' (afstandsopneming van slimme meters) een verlengstuk aan een technologische revolutie die al aan de gang was. Informatica, telecommunicatie, micro-elektronica, afstandscontrole, afstandsbediening: stuk voor stuk technologieën die het vak steeds gesofisticeerder maken!

Jean Perbal, directeur van de afdeling Netbeheer, geeft tekst en uitleg: "In 2011 zullen wij een voertuig in gebruik nemen dat op zoek gaat naar defecten op het elektriciteitsnet. Het zal volgestouwd zitten met elektronische apparatuur, goed voor een investering van 150 000 euro. De operatoren zullen over erg geavanceerde technische kennis moeten beschikken. Bedoeling van een dergelijk voertuig? Onze interventies op het net dankzij snellere diagnoses efficiënter maken."

#### "Kennis is alles..."

Zo begint Jean Perbal zijn antwoord op onze vraag naar de technologische evolutie in het beheer van de elektriciteitsnetten. Vandaag de dag staat of valt het streven naar kwaliteit en controle met de inzet van steeds geavanceerdere technologische systemen.



Onder die noemer valt het onlangs in gebruik genomen DMS-systeem, dat de toestand van het hoogspanningsnet in realtime in beeld brengt (zie kaderstuk blz. 20-21). Intussen wordt al hardop nagedacht over een uitbreiding van dit systeem naar het laagspanningsnet. In deze context is de voltooiing van de Atlas-database voor het elektriciteitsdistributienet dé prioriteit voor het jaar 2010.

Jean Perbal: "De allereerste stap, nog vóór wij werk beginnen te maken van systemen voor afstandscontrole, afstandsbediening, afstandsbediende apparatuur, is uiteraard dat wij al die apparatuur en alle vertakkingen van het net door en door kennen. Eens al die gegevens ingezameld zijn, beschikken wij over de geografische onderbouw voor het IT-systeem en de elektronica nodig voor het netbeheer."

#### Wie niet 'smart' is, is gezien

Vandaag de dag is deze evolutie naar steeds meer geïntegreerde informatica, telecommunicatie en micro-elektronica niet meer te stoppen, want de toekomst is aan de 'smart' concepten.

Het 'smart grid' (letterlijk 'slim net') staat voor een concept waarbij de elektriciteitsnetten zichzelf moeten beheren en afstellen afhankelijk van de decentralisering van de elektriciteitsopwekking. Historisch gezien zijn de netten ontworpen om stroom van bij de producent naar de afnemer te brengen. Morgen en deels nu al is de productie steeds meer gedecentra-

liseerd en komen er steeds meer kleine injectiepunten bij (zonnepanelen, warmtekrachtkoppeling, windmolens, enz.). De netten moeten dus aangepast worden aan deze energiestromen in twee richtingen, waarbij het steeds de bedoeling moet blijven het evenwicht te bewaren en zo onderbrekingen van de toelevering te voorkomen.

Jean Perbal: "De oplossing zit in reactievermogen, in staat zijn het net in realtime te configureren en te beheren. Om dat waar te maken, is het recept eenvoudig: enerzijds moeten op ontelbare plaatsen op het net sensoren en elektronische apparatuur aanwezig zijn, gekoppeld anderzijds aan infrastructuur die gegevens doorsturen naar een dispatching om de toestand van het net te kennen en om de apparatuur van op afstand te bedienen."

Smart metering (letterlijk 'slimme meter', d.w.z. meteropneming van op afstand) werd in het jaarverslag van vorig jaar uitgebreid voorgesteld. Er loopt een smart metering-proef met 2 000 meters. Ook hier is de transmissie van miljoenen gegevens de hoeksteen. Komt daarbij uiteraard de vervanging van de meters, wat jaren en jaren in beslag zal nemen.

En zo besluit Jean Perbal: "Zelfs al zijn de definitieve beslissingen in deze dossiers nog niet voor vandaag, één zaak is zeker: informatica, elektronica en telecommunicatie gaan hun stempel drukken op ons vak. Hun impact zal enorm zijn zowel gemeten naar investeringen als naar steeds gespecialiseerdere competenties voor ons personeel."

"Atlas is helemaal af voor aardgas.

Tegen eind 2010 moet dat ook het geval zijn voor elektriciteit."

"Atlas is een database met geïntegreerde cartografische en technische gegevens voor de distributienetten.

Al vele jaren zijn wij eraan aan het werken. Nu het gedeelte aardgas klaar is, zijn wij begonnen met de input voor het elektriciteitsdistributienet."

Aan het woord is Philippe Gillis, die ons uitleg verstrekt over Atlas. Atlas is een grootschalig project voor het netbeheer van nu en van morgen. Dit nieuwe softwarepakket vervangt een handvol intussen voorbijgestreefde toepassingen. Opzet van Atlas is duidelijk: een volledig beeld krijgen van de netten, hun technische componenten

(specificaties, ouderdom, enz.) en hun nauwkeurige geografische ligging. De tool is even kostbaar voor het dagelijks beheer (herstellingen, werven, enz.) als ter voorbereiding van de toekomstige evolutie van de netten en de bijbehorende investeringen (lees hierover ook bovenstaande Zoom).



**KOEKELBERG  
SAMENWERKING  
OP ALLE VLAKKEN**

“Wij zijn zo goed als volledig in regel met de nieuwe Europese richtlijnen inzake gloeilampen op onze wegen. Momenteel werken wij ook met Sibelga aan de invoering van een realtime energieboekhouding voor onze gemeentegebouwen.”

Didier Rogy,  
*Directeur Werken*  
en Natacha Wyns,  
*Verantwoordelijke Wijkcontracten*

“Het zou absurd zijn de openbare verlichting van de gemeentewegen te willen beheren zonder nauwe samenwerking met de technische diensten van de gemeenten.”

Bénédicte Collard,  
*Ingenieur, Verantwoordelijke van de dienst Openbare verlichting*





De rendementsindex van het Brusselse openbareverlichtingspark haalt nu al de Europese eisen.

72 237  
lichtpunten

3 591  
meters met "beschermd"  
statuut

03

ACTIVITEITENVERSLAG

## SIBELGA EN HAAR OPENBARE- DIENSTVERPLICHTINGEN

Inzake openbare verlichting dienen allerlei technologische uitdagingen zich aan. Sibelga gaat deze aan met vooral de belangen van de gemeenten voor ogen. Ook de openbaredienstverplichtingen vereisen verregaand professionalisme en geavanceerde technische expertise.

Sibelga vervult een reeks openbaredienstverplichtingen: openbare verlichting, veiligheid aardgas, toekennen van premies voor energiebesparing, beheren van beschermde klanten, ...

De financiering van deze openbaredienstverplichtingen is verzekerd door de inning van een recht – het zogenaamde 'artikel 26' – bij de stroomleveranciers. Het geïnde bedrag neemt toe volgens het aansluitvermogen van de klant.

### Openbare verlichting

Eind 2009 telde het Brusselse openbareverlichtingspark 72 237 armaturen langs 1 553 kilometer gemeentewegen, wat neerkomt op bijna één lichtpunt om de twintig meter. Sinds 2005 gaat dit aantal lichtjes in stijgende lijn, wat alles te maken heeft met een nieuwe, algemene trend inzake openbare verlichting: de lichtpunten zijn minder krachtig en worden lager geïnstalleerd. Op die manier wordt het licht minder hard en is het beter geschikt voor een stedelijke omgeving en voor voetgangers. Hoe lager verlichtingspunten geïnstalleerd worden, hoe meer er nodig zijn (drie tegenover twee vroeger).

In totaal bedraagt het geïnstalleerd vermogen voor de 19 gemeenten 13 514 kW (0,60% meer dan in 2008). Het gemiddelde geïnstalleerd vermogen per armatuur bedraagt 187 Watt. In 2009 was de Brusselse openbare verlichting in haar geheel goed voor een totaal energieverbruik van 56 047 MWh, dit is minder dan 2% van het totale energieverbruik in Brussel.

Om allerlei redenen is het momenteel erg moeilijk zo niet onmogelijk om voor het energieverbruik van de openbare verlichting in Brussel reductiedoelstellingen vast te leggen. Enerzijds is er de zonet vermelde trend naar steeds meer en dichter naast elkaar geïnstalleerde lichtpunten waardoor, ondanks een steeds beter wordend energierendement van de armaturen, het energieverbruik niet echt daalt. Anderzijds heeft België al heel vroeg maatregelen opgelegd inzake rationeel energiegebruik van verlichtingsapparatuur. De prestaties van de Belgische openbare verlichting gemeten naar verbruik, zijn veel beter dan in Frankrijk bijvoorbeeld. De Brusselse gemeenten halen trouwens nog hogere rendementen. Nu al behaalt het park er een gemiddeld rendement zoals dat door Europa aanbevolen wordt. Anderen zullen er nog jaren over doen om zo ver te komen.

#### Sibelga gaat verder met de haalbaarheidsstudies naar nieuwe technologieën – LED's of dimming.

Een en ander belet Sibelga echter niet om naar verdere rendementsverbeteringen voor openbare verlichting te zoeken.

Zo is de onderneming mee ingestapt in het onderzoeksprogramma naar LED's (light emitting diodes), dat op vraag van de Belgische distributiebeheerders opgezet wordt. In Anderlecht is een LED-testinstallatie in gebruik. LED's zijn nu al geschikt bevonden voor bepaalde specifieke stedelijke verlichtingstoe-

passingen. Voordat echter de stap gezet wordt naar algemeen gebruik voor verlichting, met alle armatuurvervangingen van dien (in Brussel bijvoorbeeld zijn dat 72 000 armaturen), moeten nauwkeurige gegevens voorliggen over verlichtingsniveaus en –duurzaamheid, veroudering van de apparatuur, uitvoerbaarheid van het onderhoud, enz.

Sibelga is ook bezig met het testen van dimming op verschillende sites waaronder Anderlecht. Dimming houdt in dat de verlichting aangepast wordt afhankelijk van de tijdstippen van de nacht. Voor specifieke toepassingen blijkt de technologie te voldoen, maar proeven op grotere schaal zijn evenwel aangegeven. Eén van de grote moeilijkheden bij de invoering van dimming is de noodzakelijke automatische besturing van op afstand. Hiertoe moet informatie verstuurd worden naar de elektriciteitskasten, die dus met aangepaste elektronische apparatuur uitgerust moeten zijn. Momenteel is het nauwelijks denkbaar dat dit voor de 8 000 kasten van de openbare verlichting zou moeten gebeuren...

#### Sibelga zal de Europese Ecodesignrichtlijn naleven zonder daarvoor massale investeringen te moeten doen.

Vanwege de inwerkingtreding van de Europese Ecodesignrichtlijn zullen heel wat beheerders van openbareverlichtingsnetten zich verplicht zien om tegen een hoog tempo te investeren in de – soms volledige – vernieuwing van hun park. In een aantal in de tijd gespreide fases zal deze richtlijn immers de verkoop van bepaalde soorten lampen verbieden. Dankzij de eerder vermelde voorsprong van de Brusselse netten zullen de gemeenten, en met hen Sibelga, deze nieuwe realiteit vrij sereen in de ogen kunnen zien.

Sibelga zal vanwege deze nieuwe richtlijn, tegen 2017 in totaal 14 000 armaturen moeten vervangen op een totaal van 72 000. In overleg met de gemeenten werd een vervangingsplan opgesteld. Volgens een reeks criteria zoals energieprestaties, ouderdom van de armaturen, aantal lampen in kwestie en bedrijfszekerheid van de installaties (bepaald volgens het aantal defecten) werden prioriteiten vastgelegd.

Opzet is om al deze nieuwe armaturen op te nemen in het gebruikelijke vervangingsplan voor armaturen dat Sibelga toepast. Het Brusselse armaturenpark is immers gemiddeld zowat 16 jaar oud, tegenover een armatuurlevensduur die op 25 jaar geraamd wordt. Al vele jaren past Sibelga bijgevolg een vernieuwingsprogramma toe ten belope van 5 tot 6% van zijn verlichtingspark per jaar.

Zo heeft Sibelga in 2009 in totaal 4 151 nieuwe armaturen geplaatst, dit is 200 meer dan het jaar voordien. Nog in 2009 heeft het studie bureau 309 gemeenteplannen betreffende bijna 4 000 lichtpunten onderzocht en goedgekeurd. De programmering 2010 is hiermee ruimschoots ingevuld.

#### Vervanging van lampen

Tegelijk met de vernieuwing van lichtpunten en armaturen (dit zijn de ondersteunende infrastructuur) is Sibelga doorgegaan met de systematische vervanging van lampen: afhankelijk van de karakteristieken van de lampen, is dat om de twee of drie jaar. Het is duidelijk dat deze systematische campagnes, die plaatsvinden voordat lampen het einde van hun levenscyclus bereiken, voor minder defecten zorgen. In 2009 werden bijna 27 000 lampen vervangen in het kader van het systematische onderhoud, dit is 6 500 meer dan in 2008.

#### Defecten

In 2009 kwam het aantal defecten uit op een recordcijfer van 9 652, zowat 950 meer dan in 2008. Hiervoor gelden allerlei redenen: veel vandalisme in de zomer, nogal wat defecten vanwege de strenge winter en een heel specifiek probleem dat zich op grote schaal voorgedaan heeft op een bepaald type apparatuur – probleem dat intussen opgelost is.

Sinds de overname van de openbare verlichting in de zomer van 2005 is Sibelga middels een kwaliteitscode aan de gemeenten gebonden. Afhankelijk van het soort defect dient de onderneming zich aan strikte termijnen voor het herstellen van de verlichting te houden. Zo verbindt Sibelga zich ertoe om bij een defecte lamp binnen de vijf werkdagen tussen te komen, of sneller nog (binnen de 48 uur) wanneer het defect een hele straat treft. Binnen deze termijnen moet 90% van de herstellingen uitgevoerd zijn. Vanwege de stijging van het aantal defecten in 2009 heeft Sibelga slechts een cijfer kunnen halen van zowat 85%.

#### Beschermd klanten

Op het ogenblik van de liberalisering waren in Brussel niet minder dan 9 500 meters uitgerust met een vermogensbegrenzer. Op datzelfde ogenblik werden alle geschillen uit het verleden, van alle klanten, door Sibelga overgenomen. Dit betekent dat, naast deze schuld tegenover Sibelga (13 miljoen euro op eind 2009), de financiële toestand van alle klanten opnieuw op nul gezet werd tegenover hun leverancier naar keuze.

Voorts kreeg Sibelga met de liberalisering van de volledige markt van particuliere klanten (met ingang van 1 januari 2007) ook een specifieke rol als 'sociaal leverancier' toebedeeld. De ordonnantie van december 2006 betreffende de organisatie van de vrijgemaakte markt legt deze opdracht vast en maakt van Sibelga de leverancier





van de 'beschermden klanten'. De mechanismen om dergelijke bescherming te verkrijgen, zijn even talrijk als ingewikkeld. Samengevat komt het erop neer dat een "beschermd afnemer" een residentiële klant is met betalingsmoeilijkheden in verband met zijn energiefacturen, die door zijn commerciële leverancier in gebreke gesteld werd. Sibelga wordt dan zijn leverancier en verzekert hem in het begin een beperkt elektrisch vermogen. Ook de procedures inzake invordering en terugkeer naar het statuut van normale klant, liggen volledig vast.

Aangezien zoals gezegd alle rekeningen op de dag van de liberalisering op nul gezet werden, was er op 1 januari 2007 geen enkele beschermd klant. Sindsdien is het aantal klanten in moeilijkheden logischerwijze gestaag toegenomen en wel naarmate de commerciële leveranciers te maken kregen met een groeiend aantal betalingsachterstanden. Op 31 december 2007 waren dat iets minder dan honderd EAN-codes voor gas en elektriciteit. Op 31 december 2008 waren er dat al bijna 1 400, aantal dat op 31 december 2009 al opgelopen was tot 3 591.

Naarmate het aantal beschermd afnemers de voorbije drie jaar toenam, is logischerwijze voor Sibelga het werk toegenomen om die instroom te beheren. Aan de loketten van het onthaalkantoor in de Visverkopersstraat zijn er speciale teams die zich met de beschermd afnemers bezighouden, inclusief zaken zoals facturatie, invordering van onbetaalde facturen en geschillen. Voorts zijn er ook nog een callcenter en een backoffice.

Aangezien Sibelga bovendien leverancier wordt voor deze klanten, moest de onderneming voor hun verbruik een specifiek contract sluiten met een commercieel leverancier en het nodige administratief beheer organiseren om gedeeltelijke terugbetaling te verkrijgen van het opgelopen passief door het 'Federaal fonds ten gunste van de residentiële beschermd afnemers'. Tot slot staat Sibelga in voor de technische prestaties in verband met de plaatsing van vermogensbegrenzers: 12 966 begrenzers werden in de loop van het boekjaar geplaatst of vervangen en 10 430 verwijderd.

### Sibelga staat intussen ook aan de zijde van de OCMW's wanneer deze bewustmakingsdagen organiseren.

Tot slot heeft Sibelga haar dialoog met de sociale bemiddelaars voortgezet. Zo werd werk gemaakt van informatievergaderingen en documenten ten behoeve van de OCMW-vertegenwoordigers, die een sleutelrol spelen in de procedures van beschermd afnemers. Het zijn grotendeels die sociale spelers die met de administratieve complexiteit van het statuut geconfronteerd worden. Binnen de onthaalstructuur voor de Sibelga-klanten zijn er trouwens speciale telefoonnummers, e-mailadressen en contactpersonen voor de vertegenwoordigers van de OCMW's.

### Rationeel Energiegebruik

Het steunprogramma voor investeringen op het vlak van rationeel energiegebruik is tijdens dit boekjaar 2009 exponentieel gegroeid. Ruim 16,2 miljoen euro aan premies werd aan de verschillende economische sectoren toegekend. Dit komt neer op een 40%-stijging tegenover de voorgaande boekjaren. De residentiële sector neemt het leeuwendeel voor zijn rekening.

#### Particulieren

Het bedrag van alle aan de gezinnen toegekende premies is verdubbeld tegenover de voorgaande boekjaren. Met name werd in 2009 circa 13,6 miljoen euro aan premies toegekend. Ook het gemiddelde premiebedrag stijgt sterk: van 460 euro per premie in 2008 naar 589 euro in 2009 (+29%).

Maal tien, zoveel bedraagt de stijging van het aantal premies voor de installatie van fotovoltaïsche zonnepanelen (opwekking van stroom) – een enorm succes dus. In de loop van dit boekjaar werden bijna 2 200 dossiers goedgekeurd.

Samen zouden alle sedert 3 jaar in Brussel geïnstalleerde zonnepanelen even veel stroom moeten opwekken als een kleine duizend gezinnen verbruiken.

Bemerk dat de toekenningsvoorwaarden voor premies voor zonnepanelen in 2010 een stuk strenger geworden zijn. Eerst geldt een verplichte (verdere) isolatie van het gebouw, voordat steun verleend kan worden aan de opwekking van stroom uit zonne-energie.

Tweede naar populariteit zijn alle premies die toegekend worden om de isolatie van residentiële gebouwen te verbeteren: vloer, muren, dak en ramen.

Fotovoltaïsche zonnepanelen buiten beschouwing gelaten is het duidelijk dat de bevolking eerst de belangrijkste bronnen van energieverlies aanpakt, met name – in volgorde – alles wat te maken heeft met isolatie, verwarmingssystemen en warmte-regeling.

Deze verdubbeling van het aantal in 2009 ingediende dossiers heeft voor gevolg gehad dat de verwerkingstermijn tijdens de laatste drie maanden van het jaar verdubbeld is.

#### Collectieve huisvesting

Het aanbod premies voor de collectieve huisvesting betreft in hoofdzaak isolatie en de vervanging van cv-installaties. Het aantal toegekende premies is meer dan verdubbeld tegenover 2008, maar het totale premiebedrag kwam uit op slechts 331 200 euro, tegenover 634 800 euro het jaar voordien.

#### Dienstensector en industrie

Sinds 2007 tonen de dienstensector en de industrie steeds meer belangstelling voor energiebesparende investeringen, alsof deze sector meer tijd nodig had om projecten uit te werken en beslissingen te nemen. De prioriteiten van de dienstensector liggen uiteindelijk dicht bij die van de particulieren, met name

aanzienlijke investeringen in isolatie en verwarming. Het aan deze sector toegekende premiebedrag kwam tegen 1 miljoen euro uit, maar het aantal premies is meer dan verdubbeld.

#### Overheidsbesturen en gemeenten

Sibelga hecht veel belang aan de premies voor de gemeenten, de natuurlijke partners van de onderneming. Na opeenvolgende jaren waarin geïnvesteerd werd in energiestudies en -audits hebben de gemeenten hun investeringsinspanningen nu verschoven naar "relighting" (modernisering van de verlichting in lokalen) en naar HVAC (Heating-Ventilation-Air Conditioning), dit is verwarming, ventilatie en airconditioning van de gemeentebouwen.

#### Warmtekrachtkoppeling

Het jaar 2008 was een opmerkelijk jaar voor het park WKK-installaties dat Sibelga uitbaat. In 2009 lieten deze installaties de op één na beste balans op zes jaar tijd optekenen. Zij hebben meer dan 61 300 uur gewerkt en leverden 65,4 miljoen kWh aan warmte aan de betrokken klanten en 63,4 miljoen kWh elektriciteit aan het stroomnet. Een en ander komt neer op een uitzonderlijk energierendement van 80,8%.

Het aantal groenestroomcertificaten dat voor deze energieproductie aan Sibelga toegekend werd, kwam voor het tweede opeenvolgende jaar uit op meer dan 22 300. Na verkoop op de markt voor groenestroomcertificaten bracht dit de onderneming zowat 2 miljoen euro op.

In dit verband herinneren wij eraan dat Sibelga begin november 2009 een nieuwe WKK-installatie in gebruik genomen heeft op haar vestiging aan de Werkhuizenkaai. Het betreft een installatie met een vermogen van 139 kW elektrisch en 207 kW thermisch. Zij zal de verwarmingsnaden van alle administratieve gebouwen grotendeels invullen.



**DE JETSE HAARD  
WARMTEKRACHTKOPPELING:  
EEN GEZAMENLIJK PROJECT...**

“Voor onze sociale woningen en huurders beschikken wij nu over het beste wat inzake energiebesparing bestaat. Van ontwerp tot ingebruikneming hebben wij op de Sibelga-teams kunnen rekenen, niet alleen op hun enthousiaste inzet maar ook op hun technische kennis, hun snelle interventies en hun totale beschikbaarheid.”

Jean t'Kint de Roodenbeke,  
*Directeur Jetse Haard*

“De gecombineerde opwekking van warmte en stroom is de ideale oplossing gebleken om de behoeften aan verwarming en warm water voor dit erg grote vastgoedproject in te vullen.”

Nikolaas Bogaerts,  
*Verantwoordelijke van de dienst WKK*

202  
rue Jules Lahayestraat  
1090 JETTE  
Le FOYER JETTOIS  
De JETSE HAARD  
☎ 02.478.38.35

Accueil  
Onthaal





04

ACTIVITEITENVERSLAG

## SIBELGA IN DE CONTEXT VAN DE GEREGULEERDE MARKT

Sibelga beheert alle gegevens van haar klanten, verbruikers en leveranciers, met behulp van onafhankelijke computersystemen die voortdurend met het marktmodel mee evolueren. Voor de tarieven en de goedkeuring ervan door de regulator werkt de onderneming voortaan met meerjarenplannen.

In een hoofdstad waar verhuizen van de ene woonplaats naar de andere schering en inslag is, heeft Sibelga in 2009 nagenoeg 93% meteropnames gevalideerd.

1 495 382  
opgenomen meterstanden

1 849  
schriftelijke klachten

### Marktgegevens

Sinds medio 2008 is er maar één enkel IT-systeem meer – met name NNAM (New Network Access Management) – dat alle activiteiten in verband met het beheer van de nettoegang draagt. Het toegangsregister vormt de hoeksteen van een correcte marktwerking. Het is de draaischijf die zorgt voor de overdracht van alle nodige informatie ter identificatie van de leveringspunten, de verbruikers die er elkaar opvolgen en hun verbruik, en ook de veranderingen van leverancier. Via dat register worden met de leveranciers jaarlijks miljoenen gegevens uitgewisseld over bijna één miljoen leveringspunten.

Via NNAM passeert ook alle informatie over werken aan aftakkingen en aan meters, het beheer van de veranderingen van leverancier, verhuizingen, activiteiten met betrekking tot de meting en transmissie van gegevens aan de leveranciers, berekening van de facturen voor het netgebruik, enz.

## "De integratie van nieuwe versies van UMIG is een IT-kluif van formaat."

**"De IT-systemen voor het marktbeheer evolueren voortdurend. De integratie van UMIG vereist zeer geavanceerde en specifieke knowhow. Normaal gezien moet die integratie in 2010 helemaal rond zijn."**

UMIG, zo legt Stefan De Schouwer uit, is in feite de gemeenschappelijke taal die alle spelers op de energiemarkt moeten gebruiken. Dit communicatieprotocol wordt door internationale normen vastgelegd. Regelmatig moet het bovendien aangepast worden, naarmate de sector evolueert.

Omdat deze gemeenschappelijke taal alle levensbelangrijke informatie vervoert, kan het niet anders dan dat iedereen ze tegelijk begint te 'spreken'. Dit veronderstelt uiteraard enige coördinatie met de leveranciers. De vereiste expertise, die onder meer met

de communicatie-interfaces te maken heeft, is erg gespecialiseerd en eigen aan de energiemarkt.

De migratie medio 2008 van de oude computersystemen naar NNAM vormde dan ook een huizenhoge uitdaging. Geen wonder dat een aantal "kinderziekten" het beheer van de meetgegevens verstoord hebben, en wel voor 10% van de residentiële klanten. Tijdens het eerste halfjaar 2009 heeft de volledige stabilisatie van de 'Meter to Cash'-keten, die van de meter gaat tot de factuur van de klant, een deel van de Sibelga-teams gemobiliseerd. Alle mogelijkheden van het nieuwe systeem zijn nu integraal werkzaam, wat zich vertaalt in betere dienstverlening aan de cliënteel, zowel de energieleveranciers als de verbruikers die een aanvraag indienen voor werken, voor het openen en/of sluiten van meters.

### Meteropneming en gegevensbeheer.

Sinds februari 2009 is de nieuwe toepassing 'Mixer' in gebruik voor de meteropneming door Metrix, een 100%-dochteronderneming van Sibelga. Dankzij de mobiele telecommunicatie volgens de GPRS-standaard wordt de informatie die de opnemers in hun zakcomputer ingeven, om het half uur naar de toepassing Mixer gestuurd. Op zijn beurt stuurt Mixer de gegevens twee keer per dag naar de dienst 'Metergegevens en validering', die zo de werklust beter kan spreiden.

De gegevensinput is er een stuk makkelijker door geworden en sommige fouten laten zich nu sneller opsporen. Via GPRS kunnen trouwens ook nog andere dan loutere verbruiksgegevens doorgestuurd worden. Zo krijgen de opnemers elke keer hun rondes toegestuurd zonder dat zij op de zetel aan de Werkhui-

zenkaai hoeven langs te komen. De invoering van Mixer heeft zich vertaald in een aantal kleine wijzigingen in de programmering van de opnemingsrondes, die bedoeld waren om de werklust voor verwerking en validering van de gegevens beter te spreiden.

Stippen wij voorts aan dat de klanten sinds half maart 2009 hun meterstanden zelf kunnen ingeven op de website [www.metrix.eu](http://www.metrix.eu). Niet alleen gaat het doorgeven van de meterstanden voor de klanten zo snel en makkelijk, op de site vinden zij ook een boel praktische informatie. Zo wordt hen er uitgelegd hoe zij de meters moeten aflezen en wanneer de volgende opneming aan huis gepland is.

### Een constructieve en evenwichtige dialoog met de regulatoren in stand houden.

De Brusselse regulator Brugel, die sedert het najaar van 2007 operationeel is, ziet toe op de organisatie en de werking van de gewestelijke energiemarkt. Brugel verstrekt de overheid adviezen, controleert de marktspelers, regelt hun activiteiten en overlegt met de andere gewestelijke en federale regulatoren.

Op maandbasis zijn er vruchtbare contacten tussen de operationele diensten van Brugel en Sibelga. In 2009 heeft Brugel het Sibelga-verslag betreffende de openbardienstverplichtingen goedgekeurd.

Op federaal vlak betreft de regulering de tarifiering van de activiteiten voor energiedistributie en -transport. In de loop van het boekjaar 2008 werden voor het eerst vierjarentariefvoorstellen opgesteld en ingediend, overeenkomstig de nieuwe wettelijke voorschriften van juni 2008.

Eind september 2008 waren die tariefvoorstellen voor de periode 2009-2012 ingediend bij de Commissie voor de Regulering van de Elektriciteit en het Gas (CREG). Alle voorstellen werden evenwel verworpen, moesten dus overgedaan en opnieuw ingediend worden. Gevolg was dat de niet-geïndexeerde tarieven

2008 gedurende de eerste negen maanden van het jaar 2009 van toepassing bleven. In oktober 2009 werden de meerjarentarieven voor de periode 2009-2012 uiteindelijk goedgekeurd, wat voor Sibelga de zekerheid inhoudt van een stabiel zicht op de komende vier boekjaren en de inherente investeringen (zie Zoom op blz. 38-39).

### Tussenschakel tussen de technische diensten van de gemeenten en Sibelga.

De gemeenten zijn in de bestuurs- en controleorganen vertegenwoordigd, maar verder is Sibelga verplicht om op regelmatige basis contacten te organiseren met de technische diensten van de gemeenten. Dat is de taak van het Technisch comité, waarin elke gemeente één zetel krijgt voor de technische verantwoordelijke die de gemeentediensten leidt.

In 2009 is het Technisch Comité tien keer bijeen geweest. Inzake openbare verlichting handelden de besprekingen over de Europese Ecodesignrichtlijn (zie blz. 28 en 29), de nieuwe aanbesteding "steunen en lichtmasten" en de feestverlichting.

Ook is er sprake geweest van het nieuwe beleid inzake werfinformatie, de stroomleveringspunten zonder meter (radars, bewakingscamera's en signalisatie) en de problematiek van het vandalisme en de beschadiging van infrastructuur op de openbare weg.

Inzake energieboekhouding hebben Sibelga en de gemeenten beslist, na de fase waarbij de op de markt beschikbare toepassingen geanalyseerd en getest werden, om samen met een externe partner een gemeenschappelijke toepassing op maat te ontwikkelen. Tien gemeenten hebben beslist om in te stappen in deze eerste ontwikkelingsfase van deze nieuwe toepassing, die bedoeld is om het energieverbruik in meer dan 500 gemeentegebouwen permanent te analyseren. Dergelijke toepassing zal onder meer mistoestanden en verkeerde afstellingen van verwarmingssystemen aan het licht brengen.



ZOOM

## GEEN HALVE TARIEVEN!

De gereguleerde tarieven voor transport en distributie van elektriciteit en aardgas vormen een hoeksteen voor de markt. Zij zijn dus onmisbaar, maar de opstelling ervan is een oefening die erg geavanceerde, specifieke en zeldzame expertise vereist... Bijna een vak op zich...

Luc Zabeau, directeur van het departement Financiën bij Sibelga: "Op een vrijgemaakte markt spelen de gereguleerde tarieven een meervoudige rol. De twee belangrijkste elementen zijn primo, billijke behandeling van alle spelers die vragen om hun energie op het net te vervoeren, en secundo, toezicht op een netbeheerder, die een monopolie behouden heeft." Een uitleg die enige oprissing verdient. Met de vrijmaking van de markten zijn productie en levering onderscheiden en concurrerende sectoren geworden. De transmissie- en distributienetten daarentegen zijn 'één' gebleven, al was het maar om voor de hand liggende materiële redenen.

De door de wetgever opgelegde regulator heeft onder meer als opdracht gekregen om erop toe te zien dat de monopolistisch gebleven netbeheerders alle commerciële spelers wel degelijk op gelijke voet behandelen. Objectieve en voor iedereen identieke tarieven zijn daardoor een marktinstrument geworden...

### Voorstel, goedkeuring

Alle netbeheerders moeten dus tariefvoorstellen uitwerken. Aan de Commissie voor de Regulering van de Elektriciteit en het Gas (CREG) vervolgens om deze al dan niet goed te keuren, waarbij deze de hierboven vermelde billijke behandeling controleert, en ook nagaat dat de beheerders economisch verantwoorde tarieven aanrekenen en geen misbruik maken van hun monopolie.

Van meet af aan heeft Sibelga op een professionele en transparante manier werk gemaakt van deze tariefvoorstellen. Van 2004 tot 2008 was Sibelga de enige gemengde intercommunale van wie de tarieven voor zowel elektriciteit als aardgas meteen goedgekeurd werden. Laurent Coppens: "Sinds 2008 hebben wij op meerjarentarieven gewerkt. In dit geval heeft de goedkeuring van onze voorstellen iets meer tijd gevergd. Dat heeft onder meer te maken met het feit dat de CREG voor de indiening van de tarieven een nieuwe opmaak gevraagd heeft."

### Oneindige complexiteit

Feit is intussen dat deze voorstellen honderden bladzijden in beslag nemen. Waaruit bestaat de oefening eigenlijk? Er moet bepaald worden wat de werkingskosten, wat de investeringskosten en wat de impact van de financiële verrichtingen zullen zijn gedurende de komende vier jaar, met opsplitsing over de verschillende posten. Om een idee te geven, wij spreken hier over – per jaar – bedragen van 200 miljoen euro voor elektriciteit en 100 miljoen euro voor aardgas.

Om die cijfers te kunnen opstellen, moeten wij intern over budgettaire, analytische, prognose- en rapporteringstools beschikken die de hoogste nauwkeurigheid waarborgen. Eens alle uitgaven in kaart zijn gebracht, moet bepaald worden hoe die kosten over de cliënteel verdeeld zullen worden. Men zou kunnen denken aan een uniek tarief, in werkelijkheid betreft het hier zowel voor elektriciteit als voor aardgas tientallen tarieven die naargelang van de klantengroep verschillend zijn. Voor elke groep moet ook het verbruik ingeschat worden.

En daarmee is het werk nog niet klaar, want achteraf moeten wij de balans opmaken en wat werkelijk gebeurd is, aftoetsen aan onze prognose. Op basis van de resultaten worden dan bonussen of malussen berekend.

### Zicht op de toekomst

Luc Zabeau: "Altijd zijn wij voorstander geweest van een opbouwende dialoog met de CREG. De materie is zo complex, dat dit volgens mij ook de enige weg is. De complexiteit is bijvoorbeeld van die aard dat weinig mensen in België in staat zijn deze opdracht te vervullen." Toch is de opdracht van levensgroot belang: voor vier jaar goedgekeurde tarieven betekent voor een netbeheerder dat hij met een beter zicht op de toekomst kan werken.

**Klachtenbeheer, eerste opzet is de klant een antwoord geven, met daarnaast ook een bijsturing van de praktijken die aan de oorsprong van een klacht liggen.**

Het klachtenbeheer is sinds begin 2008 volledig operationeel, maar heeft zijn manier van werken in 2009 bijgestuurd. Opzet was in eerste instantie een snellere verwerking van klachten waarborgen maar anderzijds elke dienst ook de mogelijkheid bieden zich op het antwoord aan de klager toe te leggen.

Alle klachten komen nu op één en hetzelfde punt binnen en worden in een centrale toepassing geregistreerd. De verdere afhandeling van het dossier blijft evenwel gedecentraliseerd en is de taak van de dienst in kwestie.

De klant ontvangt binnen de 3 dagen een bevestiging van ontvangst van zijn klacht. Te allen tijde kan hij via de telefoon navraag doen over hoever het met zijn dossier staat.

In 2009 heeft Sibelga 1 849 klachten geregistreerd, dit is 0,5% minder dan tijdens het boekjaar 2008. Doorgaans hadden die te maken met de toestand van voetpaden of wegen, of nog met verbruiksfacturen of meteropnames. Laatstgenoemde twee oorzaken waren goed voor 50% van de klachten.

Iets minder dan de helft van de klachten kwam van residentiële klanten, en bijna één op vijf van de gemeenten. In 79,6% van de gevallen konden de klachtendossiers binnen de 30 dagen afgesloten worden.





Van links naar rechts:

L. Coppens (Sibelga), M. Verbiest (Sibelga), P. Navaux (Sibelga),  
C. Courcelle (CREG), M. Roobrouck (CREG), M. Quicheron (CREG)

## CREG TARIFAIRE REGULATOR

“Onze taak bestaat erin toe te zien op de verbetering van de werking van de elektriciteits- en gasmarkt en in het bijzonder op de tarifaire transparantie van de gereguleerde activiteiten. De werkvergaderingen met Sibelga verlopen onder voorwaarde van volledige transparantie en met respect voor de rol en hoedanigheid van elke partij.”

Bernard Lacrosse,  
*Directeur CREG*

“Wij leggen de regulator onze tariefvoorstellen voor en geven in volledige transparantie antwoord op zijn vragen. Wij verdedigen de keuzes van Sibelga, voornamelijk die welke betrekking hebben op de specificiteiten van het stedelijk netwerk.”

Marc Verbiest,  
*Verantwoordelijke van de dienst Tarifaire studies*



01

WETTELIJKE EN  
STATUTAIRE INFORMATIE

# SIBELGA BESTUURS- EN TOEZICHTSORGANEN

## Bestuurscomité (op 03.05.2010)

### Voorzitter

Eric TOMAS

### Leden

José ANGELI  
Monique CASSART  
Christian DEREPEPE  
Sophie DUTORDOIR  
Mohammed ERRAZI  
(ontslagnemend)  
Amet GJANAJ \*  
Pierre MUYLLE  
Frédéric NIMAL  
André SARENS  
Emmanuel VERHEGGHEN

### Algemeen directeur

Luc HUJOEL

### Secretaris

Philippe MASSART

## Directie (op 03.05.2010)

### Algemeen directeur

Luc HUJOEL

### Directeur Asset Management

David CARLIEZ

### Directeur Beheer Toegang tot de Netten

Patrick CLAESSENS

### Directeur IT

Philippe COLIN

### Directeur Communicatie

Philippe MASSART

### Directeur Netbeheer

Jean PERBAL

### Directeur Human Resources

Katelijne VAN OVERWALLE

### Directeur Financiën

Luc ZABEAU

## Raad van bestuur (op 03.05.2010)

### Voorzitter

Eric TOMAS

### Eerste Ondervoorzitter

Christian DEREPEPE

### Tweede Ondervoorzitter

Sophie DUTORDOIR

### Bestuurders

José ANGELI  
Alain BACK  
Marc BEYENS  
Jenny BURMS  
Soâd BEN ABDELKADER  
Monique CASSART  
Jean-Marie CHARELS  
Emmanuel DE BOCK  
Eliane DE MEULEMEESTER  
Olivier DE RIEMAECKER  
Dries DELEENHEER  
Caroline DESIR  
Christophe DUPONT  
Mohamed EL KHATTABI  
Mohammed ERRAZI  
(ontslagnemend)  
Michel EYLENBOSCH  
Luc FRANKIGNOULLE  
Amet GJANAJ  
Nathalie GOBBE \*  
Griet HEYVAERT  
Marc JOSZ  
Jacques MARTROYE de JOLY  
Michaël MARIQUE \*

Mounia MEJBAR  
Fiorenzo MOLINO  
Lydia MUTYEBELE NGOI  
Pierre MUYLLE  
Yasmina NEKHOUL  
Frédéric NIMAL  
Bernard NOËL  
Roland PETIT-JEAN  
Alain PIRET (ontslagnemend)  
Philippe PIVIN  
Mahfoudh ROMDHANI  
André SARENS  
Jean-Paul VAN LAETHEM  
Luc VAN NUFFEL  
Agnès VANDEN BREMT  
Claude VANHEE  
Emmanuel VERHEGGHEN

### Expert bij de Voorzitter

Christian VIAENE

### Algemeen directeur

Luc HUJOEL

### Secretaris

Philippe MASSART

\* De benoeming van de betrokkenen zal aan de Algemene vergadering van 14 juni 2010 worden voorgesteld.

### Gewone algemene vergadering van 15 juni 2009:

De heer Marc BEYENS, Mevrouw Jenny BURMS en de heer Marc JOSZ werden door de gewone Algemene vergadering van 15 juni 2009 aangewezen om de mandaten van de geassocieerde maatschappij te voltooien, die voordien werden bekleed door de heren Michel LAURENT, Bernard MASSET en Jan VAN DEN BOSSCHE.

## College van Commissarissen

(op 06.05.2010)

### Voorzitter

Julie BOLLE

### Eerste Ondervoorzitter

Jacques PUTSEYS

### Tweede Ondervoorzitter

Karina BINOYE

### Commissarissen

Véronique ARTUS  
Sylvie BOMELE MOLINGO  
Christine BOURDEAUX  
Didier CHARPENTIER  
Vanessa CUEVAS  
Martial DEWAELS  
Boris DILLIES  
Julie FISZMAN  
Françoise HERBIET  
Mohamed KHEDDOUMI  
Gisèle MANDAILA MALAMBA  
Antoine MAZY  
Roger NENAIN  
Jeanne NYANGA-LUMBALA  
Mustafa ÖZTÜRK  
Stéphane TELLIER  
Marc TRIEST  
Thierry UYLENBROECK  
Elise VAN der BORST  
Josiane WELLEKENS  
Eric WEYCKMANS

### Commissaris-revisor

Alain SERCKX

### Secretaris

Philippe MASSART



Jaarverslag van de Raad van bestuur  
aan de Algemene vergadering van vennoten  
van 14 juni 2010 over de activiteiten van  
het boekjaar 2009

43 miljoen euro  
winst van het boekjaar  
in 2009

35 miljoen euro  
wegenisretributie

# 02

WETTELIJKE EN  
STATUTAIRE INFORMATIE

## SIBELGA JAARVERSLAG

### Geachte mevrouw, geachte heer,

Overeenkomstig de wet en de statuten, hebben wij de eer u verslag uit te brengen over de activiteiten van onze onderneming tijdens haar achtentwintigste boekjaar en leggen wij u de balans, de resultatenrekening op 31 december 2009, de toelichting en de winstverdeling, zoals deze moet worden uitgevoerd volgens artikel 64 van de statuten, ter goedkeuring voor.

### I. Vooraf

Terwijl Sibelga verslag uitbrengt over haar activiteiten voor haar achtentwintigste boekjaar, betreft het in werkelijkheid het zevende boekjaar in de huidige configuratie, die het gevolg is van de hergroepering van de activiteiten inzake beheer van de distributienetten in het Brussels Hoofdstedelijk Gewest (BHG), en het derde jaar in een volledig vrijgemaakte omgeving.

- Als gevolg van de volledige vrijmaking van de gas- en elektriciteitsmarkt focust de intercommunale volledig op haar vakgebied als distributienetbeheerder en bestaat haar omzet bijna uitsluitend uit vergoedingen voor het gebruik van de netten, die door de leveranciers betaald worden (Grid Fee).

De stopzetting van de activiteit m.b.t. de voormalige gebonden klanten van de intercommunale kan evenwel nog een weerslag hebben op het resultaat door de besteding of de terugneming van voorzieningen voor risico's en kosten.

De intercommunale heeft akte genomen van de beslissing van de Commissie voor de Regulering van de Elektriciteit en het Gas (CREG) betreffende de vaststelling van een bonus of malus als gevolg van de tarieven die Sibelga voor het boekjaar 2008 toegepast heeft.



Gevolg hiervan is een exploitatietekort van 5 523 814,68 € dat zich als volgt laat uitsplitsen:

- een tekort voor de activiteit "elektriciteit" van 5 848 680,05 €;
- een overschot voor de activiteit "gas" van 324 865,37 €.

Deze bedragen maken deel uit van de saldi waarvan de bestemming in 2012 bepaald zal worden bij Ministerieel Besluit op advies van de CREG. Desgevallend zullen zij vanaf 2013 gerecupereerd kunnen worden in het kader van het meerjarentariefvoorstel "2013 - 2016".

- De intercommunale heeft op 1 oktober 2009 de goedkeuring van de CREG gekregen voor haar meerjarentariefvoorstel "2009-2012". Vanwege deze laattijdige goedkeuring zag de intercommunale zich verplicht haar tarieven gedurende de eerste 9 maanden van het boekjaar 2009 te handhaven op het niveau van de niet-geïndexeerde tarieven 2008 (behalve voor de uitzonderingen die uitdrukkelijk door de Brusselse ordonnantie vermeld worden, zoals de openbardienstverplichtingen en de wegenisretributie, waarvoor een indexeringsformeel vastgelegd is).
- Het voorzichtige beleid inzake risicodkking vertaalt zich in een algemene stijging van de voorzieningen voor risico's en kosten. Deze stijging heeft in hoofdzaak te maken met de dekking van 3 soorten risico's:
  - "aankopen primaire energie" voor de voormalige niet-geliberaliseerde markt en "allocatie-reconciliatie" voor de geliberaliseerde markt;
  - handelsvorderingen van de distributienetbeheerder;
  - regulatorische vorderingen.
- Stippen wij ook aan dat het personeel van de intercommunale, met name 46 medewerkers, op 1 oktober 2009 overgeheveld werd naar de dochteronderneming Brussels Network Operations (BNO). Deze operatie heeft gezorgd voor vereenvoudiging van de structuur en voor meer samenhang in de organisatie. Een en ander heeft uiteraard een weerslag gehad op de loon- en sociale lasten [zie verder].

## II. Jaarverslag zoals bedoeld in de artikels 95 en 96 van het Wetboek van vennootschappen

### 1. TOELICHTING BIJ DE JAARREKENING OM OP GETROUWE WIJZE DE EVOLUTIE VAN DE ZAKEN EN DE SITUATIE VAN DE VENNOOTSCHAP UITEEN TE ZETTEN:

In totaal boekt Sibelga voor het boekjaar 2009, alle sectoren dooreen, een winst van 43 099 120,15 € tegenover 57 439 922,01 € over het voorgaande boekjaar. Dit betekent een vermindering die kan worden verklaard door de invloed van uitzonderlijke elementen zoals de aanpassingen van voorzieningen voor de risico's van de oude activiteit "supply" alsook van de omzetzaling.

De omzet komt uit op 307 236 018,42 € tegenover 313 648 860,20 € over het voorgaande boekjaar. Deze evolutie is toe te schrijven aan de impact van de bonus-malus 2007, die de omzet 2008 veel meer beïnvloed heeft dan de bonus-malus 2008 dat gedaan heeft voor de omzet 2009.

#### 1.1. Activiteit Elektriciteit

- **Tijdens het voorbije boekjaar heeft Sibelga de leveranciers van vrijgemaakte klanten een vergoeding aangerekend voor het gebruik van het distributienet (Grid Fee).**

Deze vergoeding slaat op 609 035 actieve leveringspunten (EAN).

De verdeelde hoeveelheden komen uit op 5 342 042 345 kWh, dit is een toename met 1,52%. Die toename, in combinatie met de 1,28% stijging van vorig jaar, zorgt voor een compensatie van de 1,83% daling van het jaar daarvoor.

Dankzij deze verdeelde hoeveelheden kon de intercommunale een bedrag factureren van 185 961 871,36 € (inclusief de wegenisretributie ten belope van 24 402 308,17 €), goed voor een stijging met 3,68%.

Die stijging wordt beïnvloed door de verdeelde hoeveelheden alsook door een verschuiving van tarieven hoogspanning naar laagspanning.

Deze tarieven zijn op het niveau van 2008 (niet-geïndexeerd) geblokkeerd gebleven tot aan de goedkeuring van het meerjarentariefvoorstel op 01/10/2009.

Met de geboekte omzet, aangevuld met andere exploitatie-opbrengsten, moet de intercommunale in staat zijn haar kosten te dekken.

- **De exploitatiekosten zijn grosso modo stabiel gebleven. Bemerkt dat deze zowel de activiteit "elektriciteit" als "gas" bestrijken.**

Van die kosten vermelden wij de diverse diensten en goederen, die met 18 782 810,98 € of 9,45% dalen. Zij omvatten in hoofdzaak de beheersfactuur voor dochteronderneming BNO, waarvan het bedrag in vergelijking met het voorgaande boekjaar stabiel gebleven is. De daling heeft alles te maken met een vertraging op projectvlak vanwege de tariefonzekerheid die op het voorbije boekjaar gewogen heeft en met de moeilijkheid om gekwalificeerd personeel aan te werven binnen dochteronderneming BNO.

De handelsgoederen, grond- en hulpstoffen stijgen met 4 472 497,79 € of 14,09%. Stippen wij aan dat de voorraden doorlopend aangepast worden aan de activiteit en aan de economische realiteit.

Wat de loon- en sociale lasten van de intercommunale betreft is er een daling met 2 151 380,05 € of 34,87%. Deze is toe te schrijven aan de overheveling van het personeel van de intercommunale naar dochteronderneming BNO (op 1 oktober 2009).

De stijging van de voorzieningen voor risico's en kosten ten belope van 11 008 403,28 € werd in het Woord vooraf vermeld en heeft alles te maken met een voorzichtig beleid.

Tot slot komen de afschrijvingen uit op 42 010 733,96 € tegen 37 538 236,17 € (+11,91%). Deze toename is onder meer toe te schrijven aan buitengebruikstellingen ingevolge het in overeenstemming brengen van de boekhoudsituatie en de materiële inventaris van de installaties alsook aan een

toenemend aandeel afschrijvingen van diverse installaties (hogere percentages). Stippen wij nog aan dat de nieuwe investeringen de afschrijvingen ruimschoots overschrijden.

Die afschrijvingen werden vastgesteld rekening houdend met de richtlijnen van de Commissie voor de Regulering van de Elektriciteit en het Gas (CREG) betreffende de billijke winstmarge die van toepassing is op de transmissie- en de distributienetbeheerders actief op het Belgische grondgebied, onverminderd de wettelijke bepalingen betreffende de vennootschapsboekhouding. Dit heeft zich vertaald in een stijging van de afschrijvingspercentages IT en aftakkingen gas.

- **Het exploitatieresultaat komt uit op 31 216 542,23 € tegenover 31 133 003,22 € in 2008.**
- **Het financieel resultaat vormt een kost. Deze bedraagt 3 291 482,25 € tegen 5 976 863,58 € in 2008.**

Het beleid bestaat erin lopende leningen (waarvan de rente al heronderhandeld is) terug te betalen zonder wederbeleggingsvergoeding en het overschot aan kasmiddelen risicoloos tegen de hoogste rente te beleggen. Rekening houdend met het structureel zelffinancieringsstekort, dat een negatieve weerslag heeft op de thesaurie, werd bij het einde van het jaar een herfinanciering van de activiteit doorgevoerd via het programma van thesauriebewijzen. Dit is zonder gevolgen voor de financiële kosten op het ogenblik van afsluiting.

- **Het uitzonderlijk resultaat**

Dit vormt een kost van 1 890 170,64 € in 2009 tegenover een opbrengst van 8 425 952,69 € in 2008. Dit resultaat, dat verdeeld moet worden over de activiteiten "elektriciteit" en "gas", wordt enerzijds beïnvloed door de aanpassingen van de voorzieningen tot dekking van het risico op niet-inning van vorderingen van de voormalige activiteit "supply", en anderzijds door boeking van de projecten 'smart metering' en MIG op de post "uitzonderlijk resultaat".



- **Zo komt de winst van de activiteit "elektriciteit" uit op 25 879 414,31 € tegenover 25 147 844,32 € in 2008, op een omzet van 194 978 711,54 € tegenover 195 607 111,91 € in 2008.**

Deze winst laat zich uitsplitsen in 6 953 096,73 € voor de sector "Steenweg" en 18 926 317,58 € voor de sector "Kaai".

- **Het dividendbeleid bestaat erin aan de gemeenten in hun geheel globaal genomen een inkomen toe te kennen bestaande uit de wegenisretributie Sibelga en het Interfin-dividend, waardoor het mogelijk is een evenwicht te verzekeren tussen de inkomsten toegekend aan het einde van onderhavig boekjaar en de voordien toegekende inkomsten. Dit betekent dat Sibelga een dividend uitkeert dat grosso modo in overeenstemming is met de budget- en tariefprojecties. Er is geen voorstel tot bewegingen wat de beschikbare reserves betreft.**

## 1.2. Resultaten van de activiteit Gas

- **Tijdens het voorbije boekjaar heeft Sibelga de leveranciers van vrijgemaakte klanten een vergoeding aangerekend voor het gebruik van het distributienet (Grid Fee).**

Deze vergoeding slaat op 413 913 actieve leveringspunten (EAN).

De verdeelde hoeveelheden komen uit op 10 758 571 892 kWh, dit is een toename met 2,35%.

Het aantal graaddagen tijdens het boekjaar bedroeg 2 212 tegenover 2 213 tijdens het voorgaande boekjaar.

Tegenover de normale seizoenswaarde 2 415 ligt dit cijfer 8% lager.

Dankzij deze verdeelde hoeveelheden kon de intercommunale een bedrag factureren van 106 289 872,61 € (inclusief de wegenisretributie ten belope van 11 049 085,53 €), wat neerkomt op een lichte terugval.

Deze is toe te schrijven aan de blokkering van de tarieven gedurende de eerste 9 maanden van het boekjaar, wat geleid heeft tot een inkomensderving die evenwel gecompenseerd werd door een stijging van de verdeelde hoeveelheden.

Met de geboekte omzet, aangevuld met de andere exploitatie-opbrengsten, moet de intercommunale in staat zijn haar kosten te dekken.

- **De toelichtingen betreffende de bedrijfskosten zijn dezelfde als voor de activiteit "Elektriciteit".**
- **Het exploitatieresultaat komt uit op 20 469 879,29 € tegenover 32 405 396,85 € in 2008.**
- **Het financieel resultaat vormt een opbrengst. Deze bedraagt 1 166 021,23 € tegen 1 211 910,32 € in 2008.**

Deze evolutie is het gevolg van het zelffinancieringstekort, dat een negatieve weerslag heeft op de thesaurie.

- **Het uitzonderlijk resultaat**

Dezelfde opmerkingen gelden als voor de activiteit "elektriciteit".

- **Zo komt de winst van de activiteit "gas" uit op 17 219 705,84 € tegenover 32 405 396,85 € in 2008, op een omzet van 112 257 295,88 € tegenover 118 041 748,29 € in 2008.**

Deze winst laat zich uitsplitsen in 5 177 606,92 € voor de sector "Steenweg" en 12 042 098,92 € voor de sector "Kaai".

- **Het dividendbeleid bepaalt dat de gemeenten globaal genomen minstens een even groot inkomen toegekend wordt als het jaar voordien, rekening houdend met de wegenisretributie. De uitkering van het resultaat over het boekjaar voor de activiteit "gas" laat toe aan deze doelstelling tegemoet te komen, waarbij Sibelga een dividend uitkeert dat met de budget- en tariefprognoses overeenstemt. Er is geen voorstel tot bewegingen wat de beschikbare reserves betreft.**

## 2. GEGEVENS OVER DE BELANGRIJKE GEBEURTENISSEN NA AFSLUITING VAN HET BOEKJAAR

Nihil.

## 3. AANWIJZINGEN OVER DE OMSTANDIGHEDEN DIE MOGELIJK EEN NOEMENSWAARDIGE INVLOED HEBBEN OP DE ONTWIKKELING VAN HET BEDRIJF.

Nihil.

## 4. GEGEVENS BETREFFENDE DE ACTIVITEITEN INZAKE RESEARCH EN ONTWIKKELING

Nihil.

## 5. AANWIJZINGEN BETREFFENDE HET BESTAAN VAN BIJKANTOREN VAN DE VENNOOTSCHAP.

Nihil.

## 6. UIT DE BALANS BLIJKT EEN OVERGEDRAGEN VERLIES OF UIT DE RESULTATENREKENING BLIJKT GEDURENDE TWEE OPEENVOLGENDE BOEKJAREN EEN VERLIES VAN HET BOEKJAAR.

Nihil.

## 7. ALLE GEGEVENS DIE VOLGENS HET WETBOEK IN DIT VERSLAG OPGENOMEN MOETEN WORDEN.

Nihil.

## 8. GEBRUIK VAN FINANCIËLE INSTRUMENTEN DOOR DE VENNOOTSCHAP.

De intercommunale, die nog over thesaurieoverschotten beschikt, volgt een beleid "van goede huisvader" dat erin bestaat om die overschotten in thesauriebeveks te beleggen waarvan het risico uiterst beperkt is (quoteringen AAA of AA).

De thesaurie van de intercommunale, die gebukt gaat onder een structureel zelffinancieringstekort, werd bij het einde van het boekjaar geherfinancierd middels een programma van thesauriebewijzen ten belope van 20 000 000,00 €. Opzet is deze kortetermijnschuld periodiek te consolideren door een structurele langetermijnfinanciering.

Bijgevolg hebben wij de eer u voor te stellen om de jaarrekening goed te keuren zoals zij u is voorgelegd.

## III. BESTUUR EN TOEZICHT

### VERKIEZINGEN

U zal in de loop van deze Vergadering dienen te verkiezen:

- een bestuurder, om het mandaat te voltooien van de heer Alain PIRET, die ontslag neemt; de geassocieerde maatschappij heeft de heer Michaël MARIQUE aangewezen om hem te vervangen.
- een bestuurster, om het mandaat te voltooien van de heer Mohammed ERRAZI, die ontslag neemt; de gemeente Jette heeft Mevrouw Nathalie GOBBE aangewezen om hem te vervangen.

### KWIJTING

Wij verzoeken u om via een bijzondere stemming kwijting te willen verlenen aan uw Bestuurders, Commissaris-Revisor en Commissarissen voor de uitvoering van hun mandaat tijdens het boekjaar 2009.

Als u de balans, de resultatenrekening, de toelichting en de winstverdeling goedkeurt, zullen de dividendensaldi die aan de vennoten toekomen, betaalbaar worden gesteld op het einde van de maand juni 2010.

Brussel, 3 mei 2010

DE RAAD VAN BESTUUR



## VERSLAG VAN HET COLLEGE VAN COMMISSARISSEN

### AAN DE JAARVERGADERING VAN DE VENNOTEN VAN 14 JUNI 2010

Mevrouwen, Mijne Heren,

Overeenkomstig de wettelijke en statutaire bepalingen, hebben wij de eer u verslag uit te brengen over de uitoefening van ons mandaat betreffende het boekjaar 2009.

Wij hebben de controle uitgevoerd van de jaarrekening afgesloten op 31 december laatstleden; wij hebben één voor één de diverse posten nagegaan en hun volkomen overeenstemming met de maatschappelijke boeken vastgesteld; bovendien hebben wij van de bestuurders en de aangestelden van de maatschappij al de gevraagde uitleg en informatie bekomen.

Wij hebben vastgesteld dat de boekhouding en de jaarrekening zijn opgesteld overeenkomstig de geldende wettelijke en reglementaire voorschriften.

De jaarrekening geeft, naar onze mening, een juist beeld van het patrimonium, de financiële toestand en de resultaten van de maatschappij, rekening houdend met de wettelijke en voorgeschreven bepalingen die ze regelen; ook zijn de in de toelichting gegeven rechtvaardigingen volkomen passend.

Het jaarverslag bevat de door de wet vereiste inlichtingen en stemt overeen met de jaarrekeningen.

De voorgestelde verwerking van het resultaat stemt overeen met de statuten en met de wettelijke voorschriften.

Anderzijds hebben wij geen kennis van aangegane verrichtingen of genomen beslissingen die in overtreding zouden zijn met de statuten of met de Code van de maatschappijen.

Bijgevolg hebben wij de eer u voor te stellen de jaarrekening goed te keuren zoals zij is voorgelegd door de Raad van bestuur.

Wij hebben geen enkel voorbehoud of bezwaar in dat verband.

Alvorens dit verslag af te sluiten, wensen wij de Heer A. Serckx, Commissaris-revisor, te bedanken voor de medewerking die hij ons heeft verleend bij het volbrengen van onze opdracht.

Brussel, 06 mei 2010  
HET COLLEGE VAN COMMISSARISSEN

## VERSLAG VAN DE COMMISSARIS-REVISOR

### OVER DE JAARREKENING OP 31 DECEMBER 2008 VAN DE C.V.B.A. SIBELGA AAN DE ALGEMENE VERGADERING VAN 14 JUNI 2010

Mevrouwen, Mijne Heren,

Overeenkomstig de wettelijke en statutaire bepalingen, brengen wij u verslag uit in het kader van het mandaat van commissaris. Dit verslag omvat ons oordeel over het getrouw beeld van de jaarrekening evenals de vereiste bijkomende vermeldingen en inlichtingen.

#### Verklaring over de jaarrekening zonder voorbehoud

Wij hebben de controle uitgevoerd van de jaarrekening over het boekjaar afgesloten op 31 december 2009, opgesteld op basis van het in België van toepassing zijnde boekhoudkundig referentiestelsel, met een balanstotaal van 1.098.299.605,34 EUR en waarvan de resultatenrekening afsluit met een winst van het boekjaar van 43.099.120,15 EUR.

Het opstellen van de jaarrekening valt onder de verantwoordelijkheid van het bestuursorgaan. Deze verantwoordelijkheid omvat onder meer: het opzetten, implementeren en in stand houden van een interne controle met betrekking tot het opstellen en de getrouwe weergave van de jaarrekening die geen afwijkingen van materieel belang, als gevolg van fraude of van het maken van fouten, bevat; het kiezen en toepassen van geschikte waarderingsregels; en het maken van boekhoudkundige ramingen die onder de gegeven omstandigheden redelijk zijn.

Het is onze verantwoordelijkheid een oordeel over deze jaarrekening tot uitdrukking te brengen op basis van onze controle. Wij hebben onze controle uitgevoerd overeenkomstig de wettelijke bepalingen en volgens de in België geldende controlenormen, zoals uitgevaardigd door het Instituut der Bedrijfsrevisoren. Deze controlenormen vereisen dat onze controle zo wordt georganiseerd en uitgevoerd dat een redelijke mate van zekerheid wordt verkregen dat de jaarrekening geen afwijkingen van materieel belang, als gevolg van fraude of van het maken van fouten, bevat.

Overeenkomstig voornoemde controlenormen hebben wij rekening gehouden met de administratieve en boekhoudkundige organisatie van de vennootschap, alsook met haar procedures van interne controle. Wij hebben van de verantwoordelijken en van het bestuursorgaan van de vennootschap de voor onze controles vereiste ophelderingen en inlichtingen verkregen. Wij hebben op basis van steekproeven de verantwoording onderzocht van de bedragen opgenomen in de jaarrekening. Wij hebben de gegrondheid van de waarderingsregels, de redelijkheid van de betekenisvolle boekhoudkundige ramingen gemaakt door de vennootschap, alsook de voorstelling van de jaarrekening als geheel beoordeeld. Wij zijn van mening dat deze werkzaamheden een redelijke basis vormen voor het uitbrengen van ons oordeel.

Naar ons oordeel geeft de jaarrekening afgesloten op 31 december 2009 een getrouw beeld van het vermogen, de financiële toestand en de resultaten van de vennootschap, in overeenstemming met het in België van toepassing zijnde boekhoudkundig referentiestelsel.

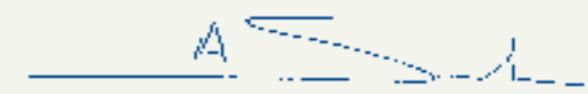
#### Bijkomende vermeldingen

Het opstellen en de inhoud van het jaarverslag, alsook het naleven door de vennootschap van het Wetboek van vennootschappen en van de statuten, vallen onder de verantwoordelijkheid van het bestuursorgaan.

Het is onze verantwoordelijkheid om in ons verslag de volgende bijkomende vermeldingen op te nemen die niet van aard zijn om de draagwijdte van onze verklaring over de jaarrekening te wijzigen:

- Het jaarverslag behandelt de door de wet vereiste inlichtingen en stemt overeen met de jaarrekening. Wij kunnen ons echter niet uitspreken over de beschrijving van de voornaamste risico's en onzekerheden waarmee de vennootschap wordt geconfronteerd, alsook van haar positie, haar voorzienbare evolutie of de aanmerkelijke invloed van bepaalde feiten op haar toekomstige ontwikkeling. Wij kunnen evenwel bevestigen dat de verstrekte gegevens geen onmiskenbare inconsistenties vertonen met de informatie waarover wij beschikken in het kader van ons mandaat.
- Het boekjaar 2009 kenmerkt zich als de derde boekjaar in de volledig liberaliseringsproces en er blijft onzekerheid over enkele boekhoudposten, meer bepaald de posten van voorzieningen. De aanpak van de Raad van bestuur in de behandeling van die rekeningen was die van de voorzichtigheid op een normaal voldoende niveau om te verzekeren dat er geen uitzonderlijke verliezen zijn op die bewuste posten op het einde van het toekomstige boekjaar.
- Onverminderd formele aspecten van ondergeschikt belang, werd de boekhouding gevoerd overeenkomstig de in België van toepassing zijnde wettelijke en bestuursrechtelijke voorschriften.
- Wij dienen u geen verrichtingen of beslissingen mede te delen die in overtreding met de statuten of het Wetboek van vennootschappen zijn gedaan of genomen. De verwerking van het resultaat die aan de algemene vergadering wordt voorgesteld, stemt overeen met de wettelijke en statutaire bepalingen.

Brussel, 04 mei 2010.



Alain SERCKX Bedrijfsrevisor B.V.B.A  
Commissaris  
Vertegenwoordigd door Alain Serckx, bedrijfsrevisor.



03

WETTELIJKE EN  
STATUTAIRE INFORMATIE

## SIBELGA JAARREKENING BALANS

Actieve toestand	54
Passieve toestand	56
Resultatenrekening	58
Resultaatverwerking	59
Analyse van de resultaten	60

## BALANS OP 31 DECEMBER

### ACTIEVE TOESTAND

	2009 EUR	2008 EUR
<b>VASTE ACTIVA</b>	<b>805 990 346,42</b>	<b>773 911 087,59</b>
<b>III. Materiële vaste activa</b>	<b>801 796 001,72</b>	<b>769 716 983,65</b>
A. Terreinen en gebouwen	37 719 791,53	29 928 503,91
B. Installaties, machines en uitrusting	743 319 779,07	717 384 026,97
C. Meubilair en rollend materieel	20 426 472,23	21 947 940,82
E. Overige materiële vaste activa	329 958,89	456 511,95
<b>IV. Financiële vaste activa</b>	<b>4 194 344,70</b>	<b>4 194 103,94</b>
A. Verbonden ondernemingen	4 192 459,58	4 192 459,58
1. Deelnemingen	4 192 459,58	4 192 459,58
C. Andere financiële vaste activa	1 885,12	1 644,36
1. Aandelen	288,33	288,33
2. Vorderingen en borgtochten in contanten	1 596,79	1 356,03
<b>VLOTTENDE ACTIVA</b>	<b>292 309 258,92</b>	<b>301 995 880,87</b>
<b>VI. Voorraden en bestellingen in uitvoering</b>	<b>9 070 687,96</b>	<b>9 476 304,28</b>
A. Voorraden	6 920 379,68	7 514 404,82
1. Grond- en hulpstoffen	6 920 379,68	7 514 404,82
B. Bestellingen in uitvoering	2 150 308,28	1 961 899,46
<b>VII. Vorderingen op ten hoogste één jaar</b>	<b>93 637 218,97</b>	<b>77 640 306,40</b>
A. Handelsvorderingen	83 304 943,25	67 637 576,86
B. Overige vorderingen	10 332 275,72	10 002 729,54
<b>VIII. Geldbeleggingen</b>	<b>11 662 831,84</b>	<b>31 575 004,67</b>
B. Overige beleggingen	11 662 831,84	31 575 004,67
<b>IX. Liquide middelen</b>	<b>4 887 727,26</b>	<b>3 095 524,72</b>
<b>X. Overlopende rekeningen</b>	<b>173 050 792,89</b>	<b>180 208 740,80</b>
<b>TOTAAL DER ACTIVA</b>	<b>1 098 299 605,34</b>	<b>1 075 906 968,46</b>

### TOELICHTING VAN DE ACTIVA

#### III. Materiële vaste activa

Deze rubriek omvat de waarde van de materiële vaste activa, na aftrek van de tussenkomsten van de cliënteel en van de afschrijvingen.

#### IV. Financiële vaste activa

##### A.1. Verbonden ondernemingen – Deelnemingen

- Inschrijvingen op het maatschappelijk kapitaal van de maatschappijen Metrix (€ 158 400,00 / € 158 400,00), Sibelga Operations (€ 18 800,00 / € 18 800,00) en Brussels Network Operations (€ 4 018 228,00 / € 4 018 228,00).  
- Niet-volgestort aandeel bij de inschrijving op het maatschappelijk kapitaal van de maatschappij Sibelga Operations (€ - 2 968,42 / € - 2 968,42).

##### C. Andere financiële vaste activa

- Aandelen  
Inschrijving op een aandeel van Laborelec.
- Vorderingen en borgtochten in contanten  
Diverse waarborgen.

#### VI. Voorraden en bestellingen in uitvoering

##### A.1. Voorraden – Grond- en hulpstoffen

Valorisatie van de magazijnvoorraad gelegen aan de Werkhuizenkaai.

##### B. Bestellingen in uitvoering

Uitgaven gedaan voor werken in uitvoering.

#### VII. Vorderingen op ten hoogste één jaar

##### A. Handelsvorderingen

- Vorderingen voor de activiteit "Acces&Transit" (€ 45 386 658,01 / € 35 696 870,19).
- Vorderingen voor energieleveringen elektriciteit en gas, voor de verhuur van radiators en diversen (€ 26 268 333,76 / € 22 597 349,40).
- Vorderingen voor werken en diversen (€ 8 806 163,49 / € 6 595 744,45).
- Dubieuze vorderingen voor verbruik van elektriciteit en gas, voor de verhuur van radiators en diversen (€ 0,00 / € 6 424,11) en voor werken (€ 495 358,48 / € 670 256,44)
- Voorschot op verwerving van materiële vaste activa (€ 2 000 000,00 / € 2 000 000,00).
- Verschillende nog te regulariseren bedragen (€ 348 429,51 / € 70 932,27).

##### B. Overige vorderingen

- Inkohiering voor de financiering van de Openbare-dienstverplichtingen krachtens artikel 26 van de ordonnantie van 19/07/2001 (€ 3 530 552,99 / € 3 644 203,10).
- Van de B.T.W. (€ 5 173 274,93 / € 4 222 138,68) en de R.S.Z. (€ 477 187,35 / € 117 804,73) te ontvangen bedragen.
- Diverse te recupereren voorheffingen (€ 10 713,63 / € 0,00).
- De regularisatie van de rechtspersonenbelasting voor rekening van de geassocieerde privémaatschappij (€ 64 991,93 / € 1 083 289,52).
- Nog te recupereren federale bijdragen (€ 204 699,94 / € 0,00).

- Vorderingen voor schade veroorzaakt aan het net (€ 639 126,13 / € 662 141,92).
- Schuldvordering ten aanzien van Electrabel voor de energieverkoop "elektriciteit" en "gas" ten gunste van niet-geliberaliseerde klanten Sibelga (€ 0,00 / € 41 941,60).
- Borgtochten gestort voor werken (€ 166 920,61 / € 166 920,61).
- De energiebijdrage (€ 2 585,30 / € 0,00).
- Diverse nog te recupereren bedragen (€ 62 222,91 / € 64 289,38).

#### VIII. Geldbeleggingen

##### B. Overige beleggingen

Situatie van de beleggingen bij diverse banken

#### IX. Liquide middelen

Situatie van de zichtrekeningen geopend bij diverse banken.

#### X. Overlopende rekeningen

- Het saldo van de pensioenkapitalen hierbij inbegrepen de gekapitaliseerde rentes waarvan de lasten moeten worden overgedragen naar volgende boekjaren (€ 148 633 968,81 / € 162 278 752,91).
- De geschatte waarde van het geleverd maar niet opgenomen energieverbruik (€ 632 861,91 / € 145 442,64).
- Vooraf betaalde lasten (€ 133 227,06 / € 24 091,14).
- Verworven opbrengsten, vooral met betrekking tot de bonus-malus CREG (€ 23 650 735,11 / € 17 760 454,11).

## PASSIEVE TOESTAND

	2009 EUR	2008 EUR
<b>EIGEN VERMOGEN</b>	<b>676 504 851,41</b>	<b>676 504 851,24</b>
<b>I. Kapitaal</b>	<b>428 237 826,32</b>	<b>428 237 826,32</b>
A. Geplaatst kapitaal	428 237 826,32	428 237 826,32
<b>II. Uitgiftepremies</b>	<b>10 112 499,07</b>	<b>10 112 499,07</b>
<b>III. Herwaarderingsmeerwaarden</b>	<b>35 321 409,00</b>	<b>38 582 037,99</b>
<b>IV. Reserves</b>	<b>202 833 117,02</b>	<b>199 572 487,86</b>
A. Wettelijke reserve	201 477,30	201 477,30
B. Onbeschikbare reserves	86 070 426,22	82 809 797,06
2. Andere	86 070 426,22	82 809 797,06
D. Beschikbare reserves	116 561 213,50	116 561 213,50
<b>VOORZIENINGEN EN UITGESTELDE BELASTINGEN</b>	<b>90 956 214,95</b>	<b>68 764 627,46</b>
<b>VII. A. Voorzieningen voor risico's en kosten</b>	<b>90 956 214,95</b>	<b>68 764 627,46</b>
4. Overige risico's en kosten	90 956 214,95	68 764 627,46
<b>SCHULDEN</b>	<b>330 838 538,98</b>	<b>330 637 489,76</b>
<b>VIII. Schulden op meer dan één jaar</b>	<b>148 022 906,50</b>	<b>166 332 165,98</b>
A. Financiële schulden	24 892 039,31	30 986 421,63
4. Kredietinstellingen	24 892 039,31	30 986 421,63
D. Overige schulden	123 130 867,19	135 345 744,35
<b>IX. Schulden op ten hoogste één jaar</b>	<b>180 726 325,36</b>	<b>158 798 804,13</b>
A. Schulden op meer dan één jaar die binnen het jaar vervallen	21 225 973,36	20 485 756,74
B. Financiële schulden	20 000 000,00	
1. Kredietinstellingen	20 000 000,00	
C. Handelsschulden	71 344 277,03	73 552 186,38
1. Leveranciers	71 344 277,03	73 552 186,38
D. Ontvangen vooruitbetalingen op bestellingen	2 030 044,65	601 307,86
E. Schulden met betrekking tot belastingen, bezoldigingen en sociale lasten	85 465,98	1 216 579,63
1. Belastingen	85 465,98	300 822,78
2. Bezoldigingen en sociale lasten	0,00	915 756,85
F. Overige schulden	66 040 564,34	62 942 973,52
<b>X. Overlopende rekeningen</b>	<b>2 089 307,12</b>	<b>5 506 519,65</b>
<b>TOTAAL DER PASSIVA</b>	<b>1 098 299 605,34</b>	<b>1 075 906 968,46</b>

## TOELICHTING VAN DE PASSIVA

## I. Kapitaal

## A. Geplaatst kapitaal

Nominale waarde van het maatschappelijk kapitaal, vertegenwoordigd door 16 425 734 maatschappelijke aandelen A.

## II. Uitgiftepremies

De uitgiftepremie situeert zich in het kader van de inbreng van bedrijfstakken van de Sectoren Zuid van Sibelgas in Sibelga. Zij vertegenwoordigt het verschil tussen de inbreng en de vergoeding ervan in materiële aandelen A.

## III. Herwaarderingsmeerwaarden

Meerwaarden ingevolge de herwaarderings van de boekwaarde van de materiële vaste activa.

## IV. Reserves

## A. Wettelijke reserve

Reserve aangelegd overeenkomstig artikel 428 van het wetboek van de vennootschappen en beperkt tot 10 % van het vaste gedeelte van het maatschappelijk kapitaal.

## B.2. Onbeschikbare reserves - Andere

- Reserves aangelegd als toepassing van de afwijking inzake de herwaarderings van de materiële vaste activa, die overeenstemt met de afschrijving betreffende de meerwaarde van deze vaste activa, alsook de herwaarderingsmeerwaarden van de gesloopte installaties (€ 74 662 749,60 / € 71 402 120,44).  
- Reserve "Fonds openbare verlichting" sector Steenweg Elektriciteit (€ 11 407 676,62 / € 11 407 676,62).

## D. Beschikbare reserves

Reserves samengesteld om de gevolgen te dekken van ongunstige elementen die zich later kunnen voordoen en om de autofinanciering te verzekeren van de investeringen.

## VII. Voorzieningen en uitgestelde belastingen

## A.4. Voorzieningen voor risico's en kosten - Overige risico's en kosten

- Voorzieningen aangelegd in het kader van het afsluiten van de activiteiten "Supply" voor het dekken van, enerzijds de aanvullende lasten voor de inning van schuldvorderingen, en anderzijds van het bedrag van de oninbare schuldvorderingen (€ 11 169 848,71 / € 12 610 344,58).  
- Voorzieningen aangelegd om het bedrag te dekken van de oninvorderbare schuldvorderingen van diverse activiteiten zoals fraude en zegelverbreking, vergeten meters en rest term (€ 19 590 381,47 / € 12 517 105,75).

- Voorzieningen aangelegd als toepassing van de aanbeveling van het Controlecomité c.c.(g) 2003/13 van 12/03/2003 (€ 5 327 264,84 / € 5 221 881,39).

- Voorziening aangelegd om het "reconciliatie-risico" te dekken voor de boekjaren 2004 tot 2006 (€ 31 639 070,65 / € 32 970 447,37).

- Voorziening aangelegd om de saneringskosten van diverse sites te dekken (€ 1 645 341,09 / € 1 807 236,96).

- Voorziening toegewezen aan het project "Smart Metering" (€ 271 966,91 / € 1 275 515,40).

- Voorziening aangelegd om de risico's te dekken van defecten in de verschillende warmtekrachtkoppelingeninstallaties (€ 1 654 543,49 / € 1 654 543,49).

- Voorziening aangelegd om werk te maken van de eliminatie van de Askarel-transformatoren die zich op ons net bevinden (€ 0,00 / € 7 000,00).

- Voorziening aangelegd om de regularisatie van de energiebijdrage op het verbruik van de Openbare Verlichting te dekken (€ 436 269,15 / € 654 115,02).

- Voorziening aangelegd om de vergoedingen te dekken voor de hinder, ondervonden door de zelfstandigen tijdens werken (€ 94 612,50 / € 46 437,50).

- Provisie aangelegd om het regulatoire risico te dekken (€ 19 126 916,14 / € 0,00).

## VIII. Schulden op meer dan één jaar

## A.4. Financiële schulden - Kredietinstellingen

Nog terug te betalen bedragen op de leningen op lange termijn toegestaan door Dexia Bank.

## D. Overige schulden

Door Electrabel verleende kredietlijn die de vooraf betaalde pensioenkapitalen dekt.

## IX. Schulden op ten hoogste één jaar

## A. Schulden op meer dan één jaar die binnen het jaar vervallen

Vóór 31 december van het volgende boekjaar terug te betalen bedragen:

- op de leningen op lange termijn toegestaan door Dexia Bank (€ 9 011 096,20 / € 8 110 036,90);

- op de door Electrabel verleende kredietlijn die de vooraf betaalde pensioenkapitalen dekt (€ 12 214 877,16 / € 12 375 719,84).

## B.1. Financiële schulden - Kredietinstellingen

Thesauriebiljetten uitgegeven via Dexia Bank.

## C.1. Handelsschulden - Leveranciers

Facturen en creditnota's voor investeringsuitgaven, bedrijfskosten, aankoop van materiaal en benodigdheden alsook van diversen die nog te betalen zijn.

## D. Ontvangen vooruitbetalingen op bestellingen

Saldo van tussentijdse factureringen betreffende de gebonden klanten met jaarlijkse opname van het verbruik (€ 632 861,91 / € 145 442,64) en door klanten gestorte bedragen voor uit te voeren werken (€ 1 397 182,74 / € 455 865,22).

## E. Schulden met betrekking tot belastingen, bezoldigingen en sociale lasten

## 1. Belastingen

Deze rubriek omvat:

- de regularisatie van de verschuldigde bijkomende belasting met betrekking tot de dividenden van de geassocieerde maatschappij (€ 70 604,62 / € 70 604,62);  
- de federale bijdrage (€ 593,82 / € 385,99);  
- de bedrijfsvoorheffing (€ 14 267,54 / € 229 832,17).

## 2. Bezoldigingen en sociale lasten

Aan de bestuurders en commissarissen nog te betalen presentiegelden (€ 0,00 / € 180 998,99) en provisies voor vakantiegeld en diverse premies (€ 0,00 / € 734 757,86)

## F. Overige schulden

Komen onder deze rubriek voor:

- de nog aan de vennoten te betalen dividenden (€ 43 099. 120,15 / € 39 683 030,61);  
- de nog aan de cliënteel terug te betalen bedragen (€ 9 636 663,44 / € 9 484 970,48);  
- het saldo van de nog aan de gemeenten te betalen wegenisvergoeding (€ 9 517 181,48 / € 8 258 002,73);  
- het saldo van de opbrengst van de "bijdrage artikel 26" van de ordonnantie betreffende de organisatie van de elektriciteitsmarkt van 19 juli 2001 nog te betalen aan het BIM (€ 728 587,89 / € 746 116,39);  
- de nog te betalen federale bijdrage en andere toeslagen (€ 3 332,98 / € 1 564,24);  
- de door klanten gedeponeerde sommen om hun verplichtingen tegenover de intercommunale te dekken (€ 34 445,68 / € 38.746,26);  
- het saldo van het eerste "Fonds Openbare Verlichting" (€ 3 978,44 / € 3 978,44);  
- diverse nog te betalen bedragen (€ 3 017 254,28 / € 4 726 564,37).

## X. Overlopende rekeningen

Deze post omvat:

- de provisies voor uitgaven: financiële kosten en bijdrage aan het Hulpfonds (€ 540 265,39 / € 621 346,92);  
- de voorzieningen voor nog te vereffenen premies REG/RGG (€ 1 357 205,44 / € 4 826 972,73);  
- diverse nog te regulariseren bedragen (€ 191 836,29 / € 58 200,00).

## RESULTATENREKENING

	2009 EUR	2008 EUR
<b>I. Bedrijfsopbrengsten</b>	<b>347 702 648,50</b>	<b>352 151 746,93</b>
A. Omzet	307 236 018,42	313 648 860,20
B. Wijziging in de voorraad goederen in bewerking en gereed product en in de bestellingen in uitvoering (toename +, afname -)	188 408,82	-378 737,32
D. Andere bedrijfsopbrengsten	40 278 221,26	38 881 624,05
<b>II. Bedrijfskosten</b>	<b>-297 638 138,34</b>	<b>-297 507 428,44</b>
A. Handelsgoederen, grond- en hulpstoffen	42 126 463,62	36 923 228,58
1. Inkopen	41 532 438,48	36 488 761,56
2. Wijzigingen in de voorraden (toename -, afname +)	594 025,14	434 467,02
B. Diensten en diverse goederen	180 047 642,35	198 830 453,33
C. Bezoldigingen, sociale lasten en pensioenen	4 017 840,28	6 169 220,33
D. Afschrijvingen en waardeverminderingen op oprichtingskosten, op immateriële en materiële vaste activa	42 010 733,96	37 538 236,17
E. Waardeverminderingen op voorraden, bestellingen in uitvoering en handelsvorderingen (toevoeging +, terugnemings -)	0,00	-1 913 150,62
F. Voorzieningen voor risico's en kosten (toevoegingen +, bestedingen en terugnemingen -)	24 635 631,85	13 627 228,57
G. Andere bedrijfskosten	4 799 826,28	6 332 212,08
<b>III. Bedrijfswinst</b>	<b>50 064 510,16</b>	<b>54 644 318,49</b>
<b>IV. Financiële opbrengsten</b>	<b>1 238 346,51</b>	<b>2 944 584,24</b>
A. Opbrengsten van de financiële vaste activa	8 007,12	10 637,56
B. Opbrengsten uit vlottende activa	29 202,12	154 976,14
C. Andere financiële opbrengsten	1 201 137,27	2 778 970,54
<b>V. Financiële kosten</b>	<b>-5 594 234,29</b>	<b>-7 627 706,26</b>
A. Kosten van schulden	5 590 542,60	7 624 633,46
C. Andere financiële kosten	3 691,69	3 072,80
<b>VI. Winst uit de gewone bedrijfsuitoefening vóór belasting</b>	<b>45 708 622,38</b>	<b>49 961 196,47</b>
<b>VII. Uitzonderlijke opbrengsten</b>	<b>3 221 248,15</b>	<b>123 046,07</b>
C. Terugneming van voorzieningen voor risico's en kosten	2 444 044,36	0,00
E. Andere uitzonderlijke opbrengsten	777 203,79	123 046,07
<b>VIII. Uitzonderlijke kosten</b>	<b>-5 111 418,79</b>	<b>8 302 906,62</b>
C. Voorzieningen voor uitzonderlijke risico's en kosten	0,00	-8 302 906,62
E. Andere uitzonderlijke kosten	5 111 418,79	0,00
<b>IX. Winst van het boekjaar vóór belasting</b>	<b>43 818 451,74</b>	<b>58 387 149,16</b>
<b>X. Belastingen op het resultaat</b>	<b>-719 331,59</b>	<b>-947 227,15</b>
A. Belastingen	719 331,59	947 227,15
<b>XI. Winst van het boekjaar</b>	<b>43 099 120,15</b>	<b>57 439 922,01</b>
<b>XIII. Te bestemmen winst van het boekjaar</b>	<b>43 099 120,15</b>	<b>57 439 922,01</b>



## RESULTAATVERWERKING

	2009 EUR	2008 EUR
<b>A. Te bestemmen winst van het boekjaar</b>	<b>43 099 120,15</b>	<b>57 439 922,01</b>
1. Te bestemmen winst van het boekjaar	43 099 120,15	57 439 922,01
<b>C. Toevoeging aan het eigen vermogen</b>	<b>0,00</b>	<b>-17 756 891,40</b>
3. aan de overige reserves	0,00	-17 756 891,40
<b>F. Uit te keren winst</b>	<b>-43 099 120,15</b>	<b>-39 683 030,61</b>
1. Vergoeding van het kapitaal	-43 099 120,15	-39 683 030,61



## ANALYSE VAN DE RESULTATEN

	2009 Elektriciteit EUR	2009 Gas EUR	2008 Elektriciteit EUR	2008 Gas EUR
<b>ACTIVITEIT GAS– EN ELEKTRICITEITSDISTRIBUTIE</b>				
<b>BEDRIJFSRESULTATEN</b>				
<b>BEDRIJFSOPBRENGSTEN</b>	<b>186 274 603,01</b>	<b>106 960 744,86</b>	<b>179 741 199,26</b>	<b>115 791 363,22</b>
Netvergoedingen DNB	185 961 871,36	106 289 872,61	179 366 891,77	106 563 955,92
Ontvangsten studies	643 638,40	0,00	625 133,00	0,00
Andere opbrengsten	-330 906,75	670 872,25	-250 825,51	9 227 407,30
<b>DISTRIBUTIEKOSTEN</b>	<b>-89 448 960,11</b>	<b>-44 414 238,05</b>	<b>-98 351 478,21</b>	<b>-51 993 937,77</b>
Onderhoud	-14 943 024,26	-10 173 082,33	-15 324 546,89	-8 934 552,80
Technische diensten	-27 023 402,21	-13 869 974,02	-29 298 498,89	-14 704 708,73
Algemene diensten (pensioenen niet inbegrepen)	-27 590 042,68	-18 265 443,49	-33 976 699,68	-22 554 487,09
Klantendiensten en commerciële diensten	-2 594 910,46	-2 901 188,03	85 621,22	-1 602 641,87
Logistieke diensten	-3 741 367,16	-6 201 390,61	-4 049 382,07	-6 644 334,51
Systeembeheer	-5 600 591,54	-3 544 426,16	-6 488 620,76	-3 611 086,78
Meet- en telactiviteiten	-9 194 547,84	-5 450 412,79	-8 127 117,10	-4 535 771,29
Wegenisvergoedingen	-24 402 308,17	-11 049 085,53	-21 358 651,62	-11 059 113,67
Diverse vergoedingen	-1 073 396,71	-580 411,48	-1 068 011,66	-565 250,90
Compensatie van netverliezen	-13 696 410,50	0,00	-11 256 505,83	0,00
Werken voor rekening van derden	-1 154 094,95	-88 914,60	-864 783,45	-32 469,16
Gerecupereerde en overgedragen kosten	41 565 136,37	27 710 090,99	33 375 718,52	22 250 479,03
<b>AFSCHRIJVINGEN EN BUITENGEBRUIK- STELLINGEN (gereguleerd)</b>	<b>-25 260 235,81</b>	<b>-18 981 880,42</b>	<b>-23 353 819,87</b>	<b>-16 315 701,24</b>
<b>PENSIOENEN (kapitaal en rente)</b>	<b>-14 175 576,31</b>	<b>-10 035 702,43</b>	<b>-12 773 854,71</b>	<b>-8 134 876,97</b>

## ANALYSE VAN DE RESULTATEN

	2009 Elektriciteit EUR	2009 Gas EUR	2008 Elektriciteit EUR	2008 Gas EUR
<b>ACTIVITEIT GAS– EN ELEKTRICITEITSDISTRIBUTIE</b>				
<b>BEDRIJFSRESULTATEN</b>				
<b>OPENBAREDIENSTVERPLICHTINGEN (ODV)</b>	<b>-18 247 997,18</b>	<b>-6 155 980,58</b>	<b>-17 547 059,25</b>	<b>-5 221 094,53</b>
Kosten	-35 096 480,26	-6 155 980,58	-33 733 800,33	-5 221 094,53
Ontvangsten	16 848 483,08	0,00	16 186 741,08	0,00
<b>NIET-GEREGULEERDE ACTIVITEITEN</b>	<b>-311 271,83</b>	<b>-2 004 030,54</b>	<b>-1 439 879,15</b>	<b>-11 576 301,96</b>
<b>WAARDEVERMINDERINGEN OP VOORRADEN EN HANDELSVORDERINGEN</b>	<b>0,00</b>	<b>-211 846,46</b>	<b>0,00</b>	<b>-29 399,45</b>
<b>RESULTAAT OP ONINBARE SCHULDVORDERINGEN</b>	<b>393 504,57</b>	<b>401 367,18</b>	<b>-406 601,69</b>	<b>439 108,74</b>
<b>BONUS-MALUS CREG</b>	<b>-8 007 523,62</b>	<b>-5 229 683,92</b>	<b>5 264 497,17</b>	<b>9 302 750,55</b>
<b>DIVERSE OPBRENGSTEN EN KOSTEN</b>	<b>-0,49</b>	<b>141 129,65</b>	<b>-0,33</b>	<b>143 486,26</b>
<b>FINANCIËLE RESULTATEN</b>				
Interesten betreffende de leningen bij DEXIA	-793 703,94	-755 592,19	-605 272,46	-688 893,37
Interesten betreffende de bewerkingen op korte termijn	-199 473,48	1 404 132,14	-1 905 781,34	4 697 533,09
Interesten op pensioenkapitalen	-2 321 251,37	-1 719 303,24	-3 635 360,53	-2 695 107,10
Diverse opbrengsten en kosten	22 946,54	-95 257,94	169 550,75	-101 622,30
<b>UITZONDERLIJKE RESULTATEN</b>				
Diverse opbrengsten en kosten	-2 043 049,97	-1 367 291,06	0,00	0,00
<b>BELASTINGEN</b>	<b>-2 595,70</b>	<b>-716 861,16</b>	<b>-8 295,32</b>	<b>-1 325 229,48</b>
<b>WINST VAN HET BOEKJAAR</b>	<b>25 879 414,31</b>	<b>17 219 705,84</b>	<b>25 147 844,32</b>	<b>32 292 077,69</b>
<b>TOEVOEGING AAN DE RESERVES</b>	<b>0,00</b>	<b>0,00</b>	<b>-7 854 216,29</b>	<b>-9 902 675,11</b>
<b>TE VERDELEN WINST</b>	<b>25 879 414,31</b>	<b>17 219 705,84</b>	<b>17 293 628,03</b>	<b>22 389 402,58</b>
DIVIDENDEN AAN INTERFIN	-18 105 212,04	-12 466 693,51	-12 092 063,02	-16 225 779,68
DIVIDENDEN AAN R.D.E	-14 738,64	-125 086,37	-19 191,75	-140 238,17
DIVIDENDEN AAN DE GEASSOCIEERDE GEMEENTEN	-59,95	-41,99	-41,81	-53,84
DIVIDENDEN AAN DE PRIVE-MAATSCHAPPIJ	-7 759 403,68	-4 627 883,97	-5 182 331,45	-6 023 330,89





04

WETTELIJKE EN  
STATUTAIRE INFORMATIE

# SIBELGA

## JAARREKENING TOELICHTING

### STAAT VAN DE MATERIËLE VASTE ACTIVA

	Codes	Boekjaar	Vorig boekjaar
<b>TERREINEN EN GEBOUWEN</b>			
<b>Aanschaffingswaarde per einde van het boekjaar</b>	8191P	xxx	51 382 157,20
<b>Mutaties tijdens het boekjaar</b>			
Aanschaffingen, met inbegrip van de geproduceerde vaste activa	8161	8 905 544,59	
Overdrachten en buitengebruikstellingen	8171	0	
Overboekingen van een post naar een andere (+)/(-)	8181	0	
<b>Aanschaffingswaarde per einde van het boekjaar</b>	8191	60 287 701,79	
<b>Meerwaarden per einde van het boekjaar</b>	8251P	xxx	160 188,52
<b>Mutaties tijdens het boekjaar</b>			
Geboekt	8211	0	
Verworven van derden	8221	0	
Afgeboekt	8231	0	
Overgeboekt van een post naar een andere (+)/(-)	8241	0	
<b>Meerwaarden per einde van het boekjaar</b>	8251	160 188,52	
<b>Afschrijvingen en waardeverminderingen per einde v.h. boekjaar</b>	8321P	xxx	21 613 841,81
<b>Mutaties tijdens het boekjaar</b>			
Geboekt	8271	1 114 256,97	
Teruggenomen	8281	0	
Verworven van derden	8291	0	
Afgeboekt na overdrachten en buitengebruikstellingen	8301	0	
Overgeboekt van een post naar een andere (+)/(-)	8311	0	
<b>Afschrijvingen en waardeverminderingen per einde v.h. boekjaar</b>	8321	22 728 098,78	
<b>NETTOBOEKWAARDE PER EINDE VAN HET BOEKJAAR</b>	(22)	37 719 791,53	

	Codes	Boekjaar	Vorig boekjaar
<b>INSTALLATIES, MACHINES EN UITRUSTING</b>			
<b>Aanschaffingswaarde per einde van het boekjaar</b>	8192P	xxx	1 175 055 098,78
<b>Mutaties tijdens het boekjaar</b>			
Aanschaffingen, met inbegrip van de geproduceerde vaste activa	8162	63 246 352,61	
Overdrachten en buitengebruikstellingen	8172	11 692 557,17	
Overboekingen van een post naar een andere (+)/(-)	8182	0	
<b>Aanschaffingswaarde per einde van het boekjaar</b>	8192	1 226 608 894,22	
<b>Meerwaarden per einde van het boekjaar</b>	8252P	xxx	85 812 456,40
<b>Mutaties tijdens het boekjaar</b>			
Geboekt	8212	0	
Verworven van derden	8222	0	
Afgeboekt	8232	2 309 859,26	
Overgeboekt van een post naar een andere (+)/(-)	8242	0	
<b>Meerwaarden per einde van het boekjaar</b>	8252	83 502 597,14	
<b>Afschrijvingen en waardeverminderingen per einde v.h. boekjaar</b>	8322P	xxx	543 483 528,21
<b>Mutaties tijdens het boekjaar</b>			
Geboekt	8272	33 486 010,55	
Teruggenomen	8282	0	
Verworven van derden	8292	0	
Afgeboekt na overdrachten en buitengebruikstellingen	8302	10 177 826,47	
Overgeboekt van een post naar een andere (+)/(-)	8312	0	
<b>Afschrijvingen en waardeverminderingen per einde v.h. boekjaar</b>	8322	566 791 712,29	
<b>NETTOBOEKWAARDE PER EINDE VAN HET BOEKJAAR</b>	[23]	743 319 779,07	

	Codes	Boekjaar	Vorig boekjaar
<b>MEUBILAIR EN ROLLEND MATERIEEL</b>			
<b>Aanschaffingswaarde per einde van het boekjaar</b>	8193P	xxx	46 584 311,04
<b>Mutaties tijdens het boekjaar</b>			
Aanschaffingen, met inbegrip van de geproduceerde vaste activa	8163	5 757 728,36	
Overdrachten en buitengebruikstellingen	8173	2 377 425,16	
Overboekingen van een post naar een andere (+)/(-)	8183	0	
<b>Aanschaffingswaarde per einde van het boekjaar</b>	8193	49 964 614,24	
<b>Meerwaarden per einde van het boekjaar</b>	8253P	xxx	0
<b>Mutaties tijdens het boekjaar</b>			
Geboekt	8213	0	
Verworven van derden	8223	0	
Afgeboekt	8233	0	
Overgeboekt van een post naar een andere (+)/(-)	8243	0	
<b>Meerwaarden per einde van het boekjaar</b>	8253	0	
<b>Afschrijvingen en waardeverminderingen per einde v.h. boekjaar</b>	8323P	xxx	24 636 370,22
<b>Mutaties tijdens het boekjaar</b>			
Geboekt	8273	7 160 256,06	
Teruggenomen	8283	0	
Verworven van derden	8293	0	
Afgeboekt na overdrachten en buitengebruikstellingen	8303	2 258 484,27	
Overgeboekt van een post naar een andere (+)/(-)	8313	0	
<b>Afschrijvingen en waardeverminderingen per einde v.h. boekjaar</b>	8323	29 538 142,01	
<b>NETTOBOEKWAARDE PER EINDE VAN HET BOEKJAAR</b>	[24]	20 426 472,23	

	Codes	Boekjaar	Vorig boekjaar
<b>OVERIGE MATERIËLE VASTE ACTIVA</b>			
Aanschaffingswaarde per einde van het boekjaar	8195P	xxx	1 457 002,23
<b>Mutaties tijdens het boekjaar</b>			
Aanschaffingen, met inbegrip van de geproduceerde vaste activa	8165	123 657,32	
Overdrachten en buitengebruikstellingen	8175	329 607,54	
Overboekingen van een post naar een andere (+)/(-)	8185	0	
Aanschaffingswaarde per einde van het boekjaar	8195	1 251 052,01	
Meerwaarden per einde van het boekjaar	8255P	xxx	0
<b>Mutaties tijdens het boekjaar</b>			
Geboekt	8215	0	
Verworven van derden	8225	0	
Afgeboekt	8235	0	
Overgeboekt van een post naar een andere (+)/(-)	8245	0	
Meerwaarden per einde van het boekjaar	8255	0	
Afschrijvingen en waardeverminderingen per einde v.h. boekjaar	8325P	xxx	1 000 490,28
<b>Mutaties tijdens het boekjaar</b>			
Geboekt	8275	250 210,38	
Teruggenomen	8285	0	
Verworven van derden	8295	0	
Afgeboekt na overdrachten en buitengebruikstellingen	8305	329 607,54	
Overgeboekt van een post naar een andere (+)/(-)	8315	0	
Afschrijvingen en waardeverminderingen per einde v.h. boekjaar	8325	921 093,12	
<b>NETTOBOEKWAARDE PER EINDE VAN HET BOEKJAAR</b>	(26)	329 958,89	



## STAAT VAN DE FINANCIËLE VASTE ACTIVA

	Codes	Boekjaar	Vorig boekjaar
<b>VERBONDEN ONDERNEMINGEN – DEELNEMINGEN EN AANDELEN</b>			
Aanschaffingswaarde per einde van het boekjaar	8391P	xxx	4 195 428,00
<b>Mutaties tijdens het boekjaar</b>			
Aanschaffingen	8361	0	
Overdrachten en buitengebruikstellingen	8371	0	
Overboekingen van een post naar een andere (+)/(-)	8381	0	
Aanschaffingswaarde per einde van het boekjaar	8391	4 195 428,00	
Meerwaarden per einde van het boekjaar	8451P	xxx	0
<b>Mutaties tijdens het boekjaar</b>			
Geboekt	8411	0	
Verworven van derden	8421	0	
Afgeboekt	8431	0	
Overgeboekt van een post naar een andere (+)/(-)	8441	0	
Meerwaarden per einde van het boekjaar	8451	0	
Waardeverminderingen per einde van het boekjaar	8521P	xxx	0
<b>Mutaties tijdens het boekjaar</b>			
Geboekt	8471	0	
Teruggenomen	8481	0	
Verworven van derden	8491	0	
Afgeboekt na overdrachten en buitengebruikstellingen	8501	0	
Overgeboekt van een post naar een andere (+)/(-)	8511	0	
Waardeverminderingen per einde van het boekjaar	8521	0	
Niet-opgevraagde bedragen per einde van het boekjaar	8551P	xxx	2 968,42
Mutaties tijdens het boekjaar (+)/(-)	8541	0	
Niet-opgevraagde bedragen per einde van het boekjaar	8551	2 968,42	
<b>NETTOBOEKWAARDE PER EINDE VAN HET BOEKJAAR</b>	(280)	4 192 459,58	
<b>VERBONDEN ONDERNEMINGEN – VORDERINGEN</b>			
<b>NETTOBOEKWAARDE PER EINDE VAN HET BOEKJAAR</b>	281P	xxx	0
<b>Mutaties tijdens het boekjaar</b>			
Toevoegingen	8581	0	
Terugbetalingen	8591	0	
Geboekte waardeverminderingen	8601	0	
Teruggenomen waardeverminderingen	8611	0	
Wisselkoersverschillen (+)/(-)	8621	0	
Overige mutaties (+)/(-)	8631	0	
<b>NETTOBOEKWAARDE PER EINDE VAN HET BOEKJAAR</b>	(281)	0	
<b>GECUMULEERDE WAARDEVERMINDERINGEN OP VORDERINGEN PER EINDE BOEKJAAR</b>	8651	0	

	Codes	Boekjaar	Vorig boekjaar
<b>ANDERE ONDERNEMINGEN – DEELNEMINGEN EN AANDELEN</b>			
Aanschaffingswaarde per einde van het boekjaar	8393P	xxx	288,33
<b>Mutaties tijdens het boekjaar</b>			
Aanschaffingen	8363	0	
Overdrachten en buitengebruikstellingen	8373	0	
Overboekingen van een post naar een andere (+)/(-)	8383	0	
Aanschaffingswaarde per einde van het boekjaar	8393	288,33	
Meerwaarden per einde van het boekjaar	8453P	xxx	0
<b>Mutaties tijdens het boekjaar</b>			
Geboekt	8413	0	
Verworven van derden	8423	0	
Afgeboekt	8433	0	
Overgeboekt van een post naar een andere (+)/(-)	8443	0	
Meerwaarden per einde van het boekjaar	8453	0	
Waardeverminderingen per einde van het boekjaar	8523P	xxx	0
<b>Mutaties tijdens het boekjaar</b>			
Geboekt	8473	0	
Teruggenomen	8483	0	
Verworven van derden	8493	0	
Afgeboekt na overdrachten en buitengebruikstellingen	8503	0	
Overgeboekt van een post naar een andere (+)/(-)	8513	0	
Waardeverminderingen per einde van het boekjaar	8523	0	
Niet-opgevraagde bedragen per einde van het boekjaar	8553P	xxx	0
Mutaties tijdens het boekjaar (+)/(-)	8543	0	
Niet-opgevraagde bedragen per einde van het boekjaar	8553	0	
<b>NETTOBOEKWAARDE PER EINDE VAN HET BOEKJAAR</b>	(284)	288,33	
<b>ANDERE ONDERNEMINGEN – VORDERINGEN</b>			
<b>NETTOBOEKWAARDE PER EINDE VAN HET BOEKJAAR</b>	285/8P	xxx	1 356,03
<b>Mutaties tijdens het boekjaar</b>			
Toevoegingen	8583	240,76	
Terugbetalingen	8593	0	
Geboekte waardeverminderingen	8603	0	
Teruggenomen waardeverminderingen	8613	0	
Wisselkoersverschillen (+)/(-)	8623	0	
Overige mutaties (+)/(-)	8633	0	
<b>NETTOBOEKWAARDE PER EINDE VAN HET BOEKJAAR</b>	(285/8)	1 596,79	
<b>GECUMULEERDE WAARDEVERMINDERINGEN OP VORDERINGEN PER EINDE VAN HET BOEKJAAR</b>	8653	0	



## INLICHTINGEN OMTRENT DE DEELNEMINGEN

### DEELNEMINGEN EN MAATSCHAPPELIJKE RECHTEN IN ANDERE ONDERNEMINGEN

Hieronder worden de ondernemingen vermeld waarin de onderneming een deelneming bezit (opgenomen in de posten 280 en 282 van de activa), alsmede de andere ondernemingen waarin de onderneming maatschappelijke rechten bezit (opgenomen in de posten 284 en 51/53 van de activa) ten belope van ten minste 10% van het geplaatste kapitaal..

NAAM, volledig adres van de ZETEL en, zo het een onderneming naar Belgisch recht betreft, het ONDERNEMINGS-NUMMER	Aangehouden maatschappelijke rechten		Gegevens geput uit de laatst beschikbare jaarrekening				
			jaarrekening per	Munt-code	Eigen vermogen	Netto-resultaat	
	rechtstreeks	dochters					(+/-) of (-) (in eenheden)
	Aantal	%	%				
<b>1) METRIX</b> 008 Coöperatieve vennootschap met beperkte aansprakelijkheid BE 0870.565.793 Werkhuizenkaai 16, 1000 Brussel-stad, België Variabel	6 336	99	0	31/12/09	EUR	162 458,76	1 749,67
<b>2) SIBELGA OPERATIONS</b> 008 Coöperatieve vennootschap met beperkte aansprakelijkheid BE 0870.681.304 Werkhuizenkaai 16, 1000 Brussel-stad, België Variabel	752	99	0	31/12/09	EUR	16 417,43	1 725,13
<b>3) BRUSSELS NETWORK OPERATIONS</b> 008 Coöperatieve vennootschap met beperkte aansprakelijkheid BE 0881.278.355 Werkhuizenkaai 16, 1000 Brussel-stad, België Vast	98	98	0	31/12/09	EUR	19 361,02	1 973,03



## OVERIGE GELDBELEGGINGEN EN OVERLOPENDE REKENINGEN (ACTIVA)

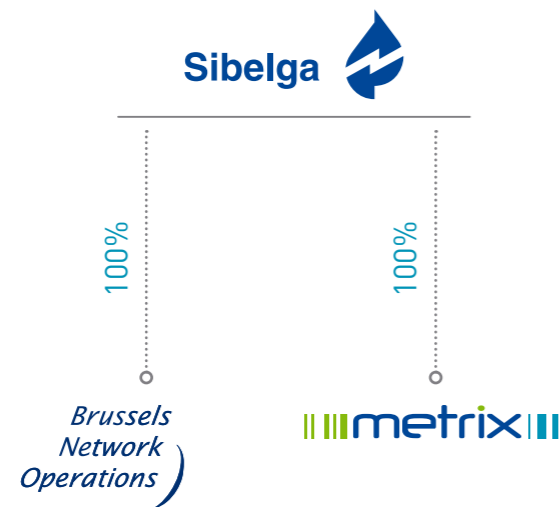
	Codes	Boekjaar	Vorig boekjaar
<b>OVERIGE GELDBELEGGINGEN</b>			
<b>Aandelen</b>	51	0	0
Boekwaarde verhoogd met het niet-opgevraagde bedrag	8681	0	0
Niet-opgevraagd bedrag	8682	0	0
<b>Vastrentende effecten</b>	52	5 318 889,34	5 214 271,58
Vastrentende effecten uitgegeven door kredietinstellingen	8684	5 318 889,34	5 214 271,58
<b>Termijnrekeningen bij kredietinstellingen</b>	53	0	0
Met een resterende looptijd of opzegtermijn van			
hoogstens één maand	8686	0	0
meer dan één maand en hoogstens één jaar	8687	0	0
meer dan één jaar	8688	0	0
<b>Hierboven niet-opgenomen overige geldbeleggingen</b>	8689	6 343 942,50	26 360 733,09
<b>OVERLOPENDE REKENINGEN</b>			
		<b>Boekjaar</b>	
<b>UITSPLITSING VAN DE POST 490/1 VAN DE ACTIVA, INDIEN DAARONDER EEN BELANGRIJK BEDRAG VOORKOMT</b>			
1) Beheerskosten uitbetaalde pensioenkapitalen		135 345 744,35	
2) Beheerskosten geliquideerde gekapitalis. renten		13 288 224,46	
3) Bonus-malus CREG		23 646 600,00	

## STAAT VAN HET KAPITAAL EN DE AANDEELHOUDERSSTRUCTUUR

	Codes	Boekjaar	Vorig boekjaar
<b>STAAT VAN HET KAPITAAL</b>			
<b>Maatschappelijk kapitaal</b>			
Geplaatst kapitaal per einde van het boekjaar	100P	xxx	428 237 826,32
Geplaatst kapitaal per einde van het boekjaar	[100]	428 237 826,32	
	<b>Codes</b>	<b>Bedragen</b>	<b>Aantal aandelen</b>
<b>Wijzigingen tijdens het boekjaar</b>			
<b>Samenstelling van het kapitaal</b>			
<b>Soorten aandelen</b>			
1) Aandelen A		428 237 826,32	16 425 734
Op naam	8702	xxx	16 425 734
Aan toonder	8703	xxx	0
	<b>Codes</b>	<b>Niet-opgevraagd bedrag</b>	<b>Opgevraagd, niet-gestort bedrag</b>
<b>Niet-gestort kapitaal</b>			
Niet-opgevraagd kapitaal	[101]	0	xxx
Opgevraagd, niet-gestort kapitaal	8712	xxx	0
Aandeelhouders die nog moeten volstorten			
	<b>Codes</b>	<b>Boekjaar</b>	
<b>Eigen aandelen</b>			
Gehouden door de vennootschap zelf			
Kapitaalbedrag	8721	0	
Aantal aandelen	8722	0	
Gehouden door haar dochters			
Kapitaalbedrag	8731	0	
Aantal aandelen	8732	0	
<b>Verplichtingen tot uitgifte van aandelen</b>			
Als gevolg van de uitoefening van CONVERSIERECHTEN			
Bedrag van de lopende converteerbare leningen	8740	0	
Bedrag van het te plaatsen kapitaal	8741	0	
Maximum aantal uit te geven aandelen	8742	0	
Als gevolg van de uitoefening van INSCHRIJVINGSRECHTEN			
Aantal inschrijvingsrechten in omloop	8745	0	
Bedrag van het te plaatsen kapitaal	8746	0	
Maximum aantal uit te geven aandelen	8747	0	
<b>Toegestaan, niet-geplaatst kapitaal</b>	8751	0	
<b>Aandelen buiten kapitaal</b>			
Verdeling			
Aantal aandelen	8761	90 240	
Daaraan verbonden stemrecht	8762	90 240	
Uitsplitsing volgens de aandeelhouders			
Aantal aandelen gehouden door de vennootschap zelf	8771	0	
Aantal aandelen gehouden door haar dochters	8781	0	



**AANDEELHOUDERSSTRUCTUUR VAN DE ONDERNEMING OP DE DATUM VAN DE JAARAFSLUITING,  
ZOALS DIE BLIJKT UIT DE KENNISGEVINGEN DIE DE ONDERNEMING HEEFT ONTVANGEN**



**VOORZIENINGEN VOOR OVERIGE RISICO'S EN KOSTEN**

	Boekjaar
<b>UITSPLITSING VAN DE POST 163/5 VAN DE PASSIVA INDIEN DAARONDER EEN BELANGRIJK BEDRAG VOORKOMT</b>	
1) Voorz. reconciliatierisico 2004 tot 2006	31 639 070,65
2) Voorz. oninvorderbare schuldvord. en invordering	20 582 303,61
3) Voorziening Rest-Term	9 681 631,57
4) Voorz. volgens aanbeveling C.C. (gas) 2003/13	5 327 264,84
5) Voorz. regulatorisch risico	19 126 916,14

**STAAT VAN DE SCHULDEN EN OVERLOPENDE REKENINGEN (PASSIVA)**

	Codes	Boekjaar
<b>UITSPLITSING VAN DE SCHULDEN MET EEN OORSPRONKELIJKE LOOPTIJD VAN MEER DAN EEN JAAR, NAAR GELANG HUN RESTERENDE LOOPTIJD</b>		
<b>Schulden op meer dan één jaar die binnen het jaar vervallen</b>		
Financiële schulden	8801	9 011 096,20
Achtergestelde leningen	8811	0
Niet-achtergestelde obligatieleningen	8821	0
Leasingschulden en soortgelijke schulden	8831	0
Kredietinstellingen	8841	9 011 096,20
Overige leningen	8851	0
Handelsschulden	8861	0
Leveranciers	8871	0
Te betalen wissels	8881	0
Ontvangen vooruitbetalingen op bestellingen	8891	0
Overige schulden	8901	12 214 877,16
<b>Totaal der schulden op meer dan één jaar die binnen het jaar vervallen</b>	(42)	21 225 973,36
<b>Schulden met een resterende looptijd van meer dan één jaar doch hoogstens 5 jaar</b>		
Financiële schulden	8802	14 076 409,54
Achtergestelde leningen	8812	0
Niet-achtergestelde obligatieleningen	8822	0
Leasingschulden en soortgelijke schulden	8832	0
Kredietinstellingen	8842	14 076 409,54
Overige leningen	8852	0
Handelsschulden	8862	0
Leveranciers	8872	0
Te betalen wissels	8882	0
Ontvangen vooruitbetalingen op bestellingen	8892	0
Overige schulden	8902	46 898 671,87
<b>Totaal der schulden met een resterende looptijd van meer dan één jaar doch hoogstens 5 jaar</b>	8912	60 975 081,41
<b>Schulden met een resterende looptijd van meer dan 5 jaar</b>		
Financiële schulden	8803	10 815 629,77
Achtergestelde leningen	8813	0
Niet-achtergestelde obligatieleningen	8823	0
Leasingschulden en soortgelijke schulden	8833	0
Kredietinstellingen	8843	10 815 629,77
Overige leningen	8853	0
Handelsschulden	8863	0
Leveranciers	8873	0
Te betalen wissels	8883	0
Ontvangen vooruitbetalingen op bestellingen	8893	0
Overige schulden	8903	76 232 195,32
<b>Totaal der schulden met een resterende looptijd van meer dan 5 jaar</b>	8913	87 047 825,09

	Codes	Boekjaar
<b>GEWAARBORGDE SCHULDEN (begrepen in de posten 17 en 42/48 van de passiva)</b>		
<b>Door Belgische overheidsinstellingen gewaarborgde schulden</b>		
Financiële schulden	8921	0
Achtergestelde leningen	8931	0
Niet-achtergestelde obligatieleningen	8941	0
Leasingschulden en soortgelijke schulden	8951	0
Kredietinstellingen	8961	0
Overige leningen	8971	0
Handelsschulden	8981	0
Leveranciers	8991	0
Te betalen wissels	9001	0
Ontvangen vooruitbetalingen op bestellingen	9011	0
Schulden met betrekking tot belastingen, bezoldigingen en sociale lasten	9021	0
Overige schulden	9051	0
Totaal van de door Belgische overheidsinstellingen gewaarborgde schulden	9061	0
<b>Schulden gewaarborgd door zakelijke zekerheden gesteld of onherroepelijk beloofd op activa van de onderneming</b>		
Financiële schulden	8922	0
Achtergestelde leningen	8932	0
Niet-achtergestelde obligatieleningen	8942	0
Leasingschulden en soortgelijke schulden	8952	0
Kredietinstellingen	8962	0
Overige leningen	8972	0
Handelsschulden	8982	0
Leveranciers	8992	0
Te betalen wissels	9002	0
Ontvangen vooruitbetalingen op bestellingen	9012	0
Schulden met betrekking tot belastingen, bezoldigingen en sociale lasten	9022	0
Belastingen	9032	0
Bezoldigingen en sociale lasten	9042	0
Overige schulden	9052	0
Totaal der schulden gewaarborgd door zakelijke zekerheden gesteld of onherroepelijk beloofd op activa van de onderneming	9062	0
<b>SCHULDEN M.B.T. BELASTINGEN, BEZOLDIGINGEN EN SOCIALE LASTEN</b>		
<b>Belastingen (post 450/3 van de passiva)</b>		
Vervallen belastingschulden	9072	0
Niet-vervallen belastingschulden	9073	14 861,36
Geraamde belastingschulden	450	70 604,62
<b>Bezoldigingen en sociale lasten (post 454/9 van de passiva)</b>		
Vervallen schulden ten aanzien van de Rijksdienst voor Sociale Zekerheid	9076	0
Andere schulden met betrekking tot bezoldigingen en sociale lasten	9077	0
<b>OVERLOPENDE REKENINGEN</b>		
Uitsplitsing van de post 492/3 van de passiva indien daaronder een belangrijk bedrag voorkomt		
1) Premies REG/RGG		1 357 205,44

## BEDRIJFSRESULTATEN

	Codes	Boekjaar	Vorig boekjaar
<b>BEDRIJFSOPBRENGSTEN</b>			
<b>Netto-omzet</b>			
Uitsplitsing per bedrijfscategorie			
Uitsplitsing per geografische markt			
<b>Andere bedrijfsopbrengsten</b>			
Exploitatiesubsidies en vanwege de overheid ontvangen compenserende bedragen	740	0	0
<b>BEDRIJFSKOSTEN</b>			
<b>Werknemers ingeschreven in het personeelsregister</b>			
Totaal aantal op de afsluitingsdatum	9086	0	48
Gemiddeld personeelsbestand berekend in voltijdse equivalenten	9087	34,8	44,1
Aantal daadwerkelijk gepresteerde uren	9088	53 319	69 711
<b>Personeelskosten</b>			
Bezoldigingen en rechtstreekse sociale voordelen	620	2 368 026,14	3 419 472,40
Werkgeversbijdragen voor sociale verzekeringen	621	887 976,45	1 084 484,47
Werkgeverspremies voor bovenwettelijke verzekeringen	622	609 306,86	1 495 129,84
Andere personeelskosten	623	130 714,74	135 766,10
Pensioenen	624	21 816,09	34 367,52
<b>Voorzieningen voor pensioenen</b>			
Toevoegingen (bestedingen en terugnemingen) (+)/(-)	635	0	0
<b>Waardeverminderingen</b>			
Op voorraden en bestellingen in uitvoering			
Geboekt	9110	0	0
Teruggenomen	9111	0	0
Op handelsvorderingen			
Geboekt	9112	0	0
Teruggenomen	9113	0	1 913 150,62
<b>Voorzieningen voor risico's en kosten</b>			
Toevoegingen	9115	34 548 958,38	44 986 111,11
Bestedingen en terugnemingen	9116	9 913 326,53	31 358 882,54
<b>Andere bedrijfskosten</b>			
Bedrijfsbelastingen en -taksen	640	16 164,26	15 250,51
Andere	641/8	4 783 662,02	6 316 961,57
<b>Uitzendkrachten en ter beschikking van de onderneming gestelde personen</b>			
Totaal aantal op de afsluitingsdatum	9096	0	0
Gemiddeld aantal berekend in voltijdse equivalenten	9097	0,1	0,1
Aantal daadwerkelijk gepresteerde uren	9098	184	258
Kosten voor de onderneming	617	2 665,21	3 088,70

## FINANCIËLE EN UITZONDERLIJKE RESULTATEN

	Codes	Boekjaar	Vorig boekjaar
<b>FINANCIËLE RESULTATEN</b>			
<b>Andere financiële opbrengsten</b>			
Door de overheid toegekende subsidies, aangerekend op de resultatenrekening			
Kapitaalsubsidies	9125	0	0
Interestsubsidies	9126	0	0
Uitsplitsing van de overige financiële opbrengsten			
1) <i>Meerwaarde op beleggingen</i>		1 186 663,40	2 709 716,51
<b>Afschrijving van kosten bij uitgifte van leningen en van disagio</b>	6501	0	0
<b>Geactiveerde interesten</b>	6503	0	0
<b>Waardeverminderingen op vlottende activa</b>			
Geboekt	6510	0	0
Teruggenomen	6511	0	0
<b>Andere financiële kosten</b>			
Bedrag van het disconto ten laste van de onderneming bij de verhandeling van vorderingen	653	0	0
<b>Voorzieningen met financieel karakter</b>			
Gevormd	6560	0	0
Aangewend en teruggenomen	6561	0	0
<b>Uitsplitsing van de overige financiële kosten</b>			
		<b>Boekjaar</b>	
<b>UITZONDERLIJKE RESULTATEN</b>			
<b>Uitsplitsing van de andere uitzonderlijke opbrengsten</b>			
1) <i>Terugbetaling energiebijdrage</i>		87 561,14	
2) <i>Projecten MIG4 en Smart Metering</i>		689 642,65	
<b>Uitsplitsing van de andere uitzonderlijke kosten</b>			

## BELASTINGEN EN TAKSEN

	Codes	Boekjaar
<b>BELASTINGEN OP HET RESULTAAT</b>		
<b>Belastingen op het resultaat van het boekjaar</b>		
Verschuldigde of betaalde belastingen en voorheffingen	9134	719 331,59
Geactiveerde overschotten van betaalde belastingen en voorheffingen	9135	784 323,52
Geraamde belastingssupplementen	9136	64 991,93
Geraamde belastingssupplementen	9137	0
<b>Belastingen op het resultaat van vorige boekjaren</b>		
Verschuldigde of betaalde belastingssupplementen	9138	0
Geraamde belastingssupplementen of belastingssupplementen waarvoor een voorziening werd gevormd	9139	0
Geraamde belastingssupplementen of belastingssupplementen waarvoor een voorziening werd gevormd	9140	0
<b>Belangrijkste oorzaken van de verschillen tussen de winst vóór belastingen, zoals die blijkt uit de jaarrekening, en de geraamde belastbare winst</b>		

### Invloed van de uitzonderlijke resultaten op de belastingen op het resultaat van het boekjaar

	Codes	Boekjaar
<b>Bronnen van belastinglatenties</b>		
Actieve latenties	9141	0
Gecumuleerde fiscale verliezen die aftrekbaar zijn van latere belastbare winsten	9142	0
Andere actieve latenties		
Passieve latenties	9144	0
Uitsplitsing van de passieve latenties		

	Codes	Boekjaar	Vorig boekjaar
<b>BELASTINGEN OP DE TOEGEVOEGDE WAARDE EN BELASTINGEN TEN LASTE VAN DERDEN</b>			
<b>In rekening gebrachte belasting op de toegevoegde waarde</b>			
Aan de onderneming (aftrekbaar)	9145	67 309 647,74	67 324 917,13
Door de onderneming	9146	94 696 371,13	86 378 095,20
<b>Ingehouden bedragen ten laste van derden als</b>			
Bedrijfsvoorheffing	9147	1 155 627,77	1 241 895,47
Roerende voorheffing	9148	2 801 415,59	5 095 751,49





## NIET IN DE BALANS OPGENOMEN RECHTEN EN VERPLICHTINGEN

	Codes	Boekjaar
<b>DOOR DE ONDERNEMING GESTELDE OF ONHERROEPELIJK BELOOFDE PERSOONLIJKE ZEKERHEDEN ALS WAARBORG VOOR SCHULDEN OF VERPLICHTINGEN VAN DERDEN</b>	9149	0
<b>Waarvan</b>		
Door de onderneming geëndosseerde handelseffecten in omloop	9150	0
Door de onderneming getrokken of voor aval getekende handelseffecten	9151	0
Het maximumbedrag ten belope waarvan andere verplichtingen van derden door de onderneming zijn gewaarborgd	9153	0
<b>ZAKELIJKE ZEKERHEDEN</b>		
<b>Zakelijke zekerheden die door de onderneming op haar eigen activa werden gesteld of onherroepelijk beloofd als waarborg voor schulden en verplichtingen van de onderneming</b>		
Hypotheke		
Boekwaarde van de bezwaarde activa	9161	0
Bedrag van de inschrijving	9171	0
Pand op het handelsfonds - Bedrag van de inschrijving	9181	0
Pand op andere activa - Boekwaarde van de in pand gegeven activa	9191	0
Zekerheden op de nog door de onderneming te verwerven activa - Bedrag van de betrokken activa	9201	0
<b>Zakelijke zekerheden die door de onderneming op haar eigen activa werden gesteld of onherroepelijk beloofd als waarborg voor schulden en verplichtingen van derden</b>		
Hypotheke		
Boekwaarde van de bezwaarde activa	9162	0
Bedrag van de inschrijving	9172	0
Pand op het handelsfonds - Bedrag van de inschrijving	9182	0
Pand op andere activa - Boekwaarde van de in pand gegeven activa	9192	0
Zekerheden op de nog door de onderneming te verwerven activa - Bedrag van de betrokken activa	9202	0
<b>GOEDEREN EN WAARDEN GEHOUDEN DOOR DERDEN IN HUN NAAM MAAR TEN BATE EN OP RISICO VAN DE ONDERNEMING, VOOR ZOVER DEZE GOEDEREN EN WAARDEN NIET IN DE BALANS ZIJN OPGENOMEN</b>		
<b>BELANGRIJKE VERPLICHTINGEN TOT AANKOOP VAN VASTE ACTIVA</b>		
<b>BELANGRIJKE VERPLICHTINGEN TOT VERKOOP VAN VASTE ACTIVA</b>		
<b>TERMIJNVERRICHTINGEN</b>		
Gekochte (te ontvangen) goederen	9213	0
Verkochte (te leveren) goederen	9214	0
Gekochte (te ontvangen) deviezen	9215	0
Verkochte (te leveren) deviezen	9216	0

## VERPLICHTINGEN VOORTVLOEIEND UIT DE TECHNISCHE WAARBORGEN VERBONDEN AAN REEDS GEPRESTEERDE VERKOPEN OF DIENSTEN

*Meerjarige waarborgen gegeven aan verschillende gemeenten*

*Waarborgen gegeven door verschillende leveranciers*

*Waarborg ingevolge de overeenkomst tussen Electrabel en ex-Interga betreffende de pensioenlasten, geliquideerd in de vorm van kapitaal ten voordele van het personeel dat vroeger was aangewezen voor de distributie-activiteiten op het grondgebied van de intercommunale*

*Verbintenissen aan de klanten voor de in huur genomen toestellen*

*Huurwaarborgen*

*Boekhoudwaarde van de installaties in vruchtgebruik*

## BELANGRIJKE HANGENDE GESCHILLEN EN ANDERE BELANGRIJKE VERPLICHTINGEN

### IN VOORKOMEND GEVAL, BEKNOPT BESCHRIJVING VAN DE REGELING INZAKE HET AANVULLEND RUST- OF OVERLEVINGSPENSIOEN TEN BEHOEVE VAN DE PERSONEELS- OF DIRECTIELEDEN, MET OPGAVE VAN DE GENOMEN MAATREGELEN OM DE DAARUIT VOORTVLOEIENDE KOSTEN TE DEKKEN

*Pensioenverbintenissen tegenover bestuurders en commissarissen van oude intercommunales*

	Codes	Boekjaar
<b>PENSIOENEN DIE DOOR DE ONDERNEMING ZELF WORDEN GEDRAGEN</b>		
<b>Geschat bedrag van de verplichtingen die voortvloeien uit reeds gepresteerd werk</b>	9220	0
Basis en wijze waarop dit bedrag wordt berekend		



**BETREKKINGEN MET VERBONDEN ONDERNEMINGEN EN MET ONDERNEMINGEN WAARMEE EEN DEELNEMINGSVERHOUDING BESTAAT**

	Codes	Boekjaar	Vorig boekjaar
<b>VERBONDEN ONDERNEMINGEN</b>			
<b>Financiële vaste activa</b>	[280/1]	4 192 459,58	4 192 459,58
Deelnemingen	[280]	4 192 459,58	4 192 459,58
Achtergestelde vorderingen	9271	0	0
Andere vorderingen	9281	0	0
<b>Vorderingen op verbonden ondernemingen</b>	9291	377 250,95	33 880,95
Op meer dan één jaar	9301	0	0
Op hoogstens één jaar	9311	377 250,95	33 880,95
<b>Geldbeleggingen</b>	9321	0	0
Aandelen	9331	0	0
Vorderingen	9341	0	0
<b>Schulden</b>	9351	19 371 280,46	16 299 921,99
Op meer dan één jaar	9361	0	0
Op hoogstens één jaar	9371	19 371 280,46	16 299 921,99
<b>Persoonlijke en zakelijke zekerheden</b>			
Door de onderneming gesteld of onherroepelijk beloofd als waarborg voor schulden of verplichtingen van verbonden ondernemingen	9381	0	0
Door verbonden ondernemingen gesteld of onherroepelijk beloofd als waarborg voor schulden of verplichtingen van de onderneming	9391	0	0
<b>Andere betekenisvolle financiële verplichtingen</b>	9401	0	0
<b>Financiële resultaten</b>			
Opbrengsten uit financiële vaste activa	9421	5 078,24	7 384,43
Opbrengsten uit vlottende activa	9431	0	0
Andere financiële opbrengsten	9441	0	0
Kosten van schulden	9461	0	0
Andere financiële kosten	9471	0	0
<b>Realisatie van vaste activa</b>			
Verwezenlijkte meerwaarden	9481	0	0
Verwezenlijkte minderwaarden	9491	0	0
<b>ONDERNEMINGEN WAARMEE EEN DEELNEMINGSVERHOUDING BESTAAT</b>			
<b>Financiële vaste activa</b>	[282/3]	0	0
Deelnemingen	[282]	0	0
Achtergestelde vorderingen	9272	0	0
Andere vorderingen	9282	0	0
<b>Vorderingen</b>	9292	1 125 543,61	1 277 633,52
Op meer dan één jaar	9302	0	0
Op hoogstens één jaar	9312	1 125 543,61	1 277 633,52
<b>Schulden</b>	9352	148 066 986,19	171 542 102,43
Op meer dan één jaar	9362	123 130 867,19	135 345 744,35
Op hoogstens één jaar	9372	24 936 119,00	36 196 358,08

**FINANCIËLE BETREKKINGEN MET**
**BESTUURDERS EN ZAAKVOERDERS, NATUURLIJKE OF RECHTSPERSONEN DIE DE ONDERNEMING RECHTSTREEKS OF ONRECHTSTREEKS CONTROLEREN ZONDER VERBONDEN ONDERNEMINGEN TE ZIJN, OF ANDERE ONDERNEMINGEN DIE DOOR DEZE PERSONEN RECHTSTREEKS OF ONRECHTSTREEKS GECONTROLEERD WORDEN**

	Codes	Boekjaar
<b>Uitstaande vorderingen op deze personen</b>	9500	0
Voorwaarden betreffende de uitstaande vorderingen		
<b>Waarborgen toegestaan in hun voordeel</b>	9501	0
Voornaamste voorwaarden van de toegestane waarborgen		
<b>Andere betekenisvolle verplichtingen aangegaan in hun voordeel</b>	9502	0
Voornaamste voorwaarden van deze verplichtingen		
<b>Rechtstreekse en onrechtstreekse bezoldigingen en ten laste van de resultatenrekening toegekende pensioenen, voor zover deze vermelding niet uitsluitend of hoofdzakelijk betrekking heeft op de toestand van een enkel identificeerbaar persoon</b>		
Aan bestuurders en zaakvoerders	9503	384 342,25
Aan oud-bestuurders en oud-zaakvoerders	9504	7 602,84

**DE COMMISSARIS(SEN) EN DE PERSONEN MET WIE HIJ (ZIJ) VERBONDEN IS (ZIJN)**

	Codes	Boekjaar
<b>Bezoldiging van de commissaris(sen)</b>	9505	29 404,20
<b>Bezoldiging voor uitzonderlijke werkzaamheden of bijzondere opdrachten uitgevoerd binnen de vennootschap door de commissaris(sen)</b>		
Andere controleopdrachten	95061	0
Belastingadviesopdrachten	95062	0
Andere opdrachten buiten de revisorale opdrachten	95063	0
<b>Bezoldiging voor uitzonderlijke werkzaamheden of bijzondere opdrachten uitgevoerd binnen de vennootschap door personen met wie de commissaris(sen) verbonden is (zijn)</b>		
Andere controleopdrachten	95081	0
Belastingadviesopdrachten	95082	0
Andere opdrachten buiten de revisorale opdrachten	95083	0
<b>Vermeldingen in toepassing van het artikel 133, paragraaf 6 van het Wetboek van vennootschappen</b>		

## VERKLARING BETREFFENDE DE GECONSOLIDEERDE JAARREKENING

### INLICHTINGEN TE VERSTREKKEN DOOR ELKE ONDERNEMING DIE ONDERWORPEN IS AAN DE BEPALINGEN VAN HET WETBOEK VAN VENNOOTSCHAPPEN INZAKE DE GECONSOLIDEERDE JAARREKENING

De onderneming heeft geen geconsolideerde jaarrekening en geconsolideerd jaarverslag opgesteld, omdat zij daarvan vrijgesteld is om de volgende reden(en)\*:

De onderneming is zelf dochteronderneming van een moederonderneming die een geconsolideerde jaarrekening, waarin haar jaarrekening door consolidatie opgenomen is, opstelt en openbaar maakt

In voorkomend geval, motivering dat aan alle voorwaarden tot vrijstelling, opgenomen in artikel 113, paragrafen 2 en 3 van het Wetboek van vennootschappen, is voldaan:

*Verwijzend naar artikel 113 §2- 2°, verklaren wij dat CVBA INTERFIN, die over 70% van de materiële aandelen beschikt, door de methode van globale integratie, de gegevens van onze intercommunale consolideert in haar geconsolideerde rekeningen.*

Naam, volledig adres van de zetel en, zo het een onderneming naar Belgisch recht betreft, het ondernemingsnummer van de moederonderneming die de geconsolideerde jaarrekening opstelt en openbaar maakt, op grond waarvan de vrijstelling is verleend:

#### INTERFIN CVBA

BE 0222.944.897  
Werkhuizenkaai 16,  
1000 Brussel-stad, België

### INLICHTINGEN DIE MOETEN WORDEN VERSTREKT DOOR DE ONDERNEMING INDIEN ZIJ DOCHTERONDERNEMING OF GEMEENSCHAPPELIJKE DOCHTERONDERNEMING IS

Naam, volledig adres van de zetel en, zo het een onderneming naar Belgisch recht betreft, het ondernemingsnummer van de moederonderneming(en) en de aanduiding of deze moederonderneming(en) een geconsolideerde jaarrekening, waarin haar jaarrekening door consolidatie opgenomen is, opstelt (opstellen) en openbaar maakt (maken) \*:

#### INTERFIN CVBA

BE 0222.944.897  
Werkhuizenkaai 16,  
1000 Brussel-stad, België

De moederonderneming heeft een geconsolideerde jaarrekening opgesteld en openbaar gemaakt.

De informatie **handelt niet** over het grootste geheel van de ondernemingen:

Indien de moederonderneming(en) (een) onderneming(en) naar buitenlands recht is (zijn), de plaats waar de hiervoor bedoelde geconsolideerde jaarrekening verkrijgbaar is \*

\* Wordt de jaarrekening van de onderneming op verschillende niveaus geconsolideerd, dan worden deze gegevens verstrekt, enerzijds voor het grootste geheel en anderzijds voor het kleinste geheel van ondernemingen waarvan de ondernemingen als dochter deel uitmaakt en waarvoor een geconsolideerde jaarrekening wordt opgesteld en openbaar gemaakt.

## SOCIALE BALANS

Nummers van de paritaire comités die voor de onderneming bevoegd zijn: 326

## STAAT VAN DE TEWERKGESTELDE PERSONEN

### WERKNEMERS INGESCHREVEN IN HET PERSONEELSREGISTER

	Codes	1. Volijds (boekjaar)	2. Deeltijds (boekjaar)	3P. Totaal (T) of totaal in voltijdse equivalenten (VTE) (boekjaar)	3P. Totaal (T) of totaal in voltijdse equivalenten (VTE) (vorig boekjaar)
<b>Tijdens het boekjaar en het vorige boekjaar</b>					
Gemiddeld aantal werknemers	100	31,9	2,9	34,8 [ETP]	44,1 [ETP]
Aantal daadwerkelijk gepresteerde uren	101	49 448	3 871	53 319 [T]	69 711 [T]
Personeelskosten	102	3 805 736,44	212 103,84	4 017 840,28 [T]	6 169 220,33 [T]
Bedrag van de voordelen bovenop het loon	103	xxx	xxx	0 [T]	0 [T]

	Codes	1. Volijds	2. Deeltijds	3. Totaal in voltijdse equivalenten
<b>Op de afsluitingsdatum van het boekjaar</b>				
Aantal werknemers ingeschreven in het personeelsregister	105	0	0	0
<b>Volgens de aard van de arbeidsovereenkomst</b>				
Overeenkomst voor een onbepaalde tijd	110	0	0	0
Overeenkomst voor een bepaalde tijd	111	0	0	0
Overeenkomst voor een duidelijk omschreven werk	112	0	0	0
Vervangingsovereenkomst	113	0	0	0
<b>Volgens het geslacht</b>				
Mannen	120	0	0	0
Vrouwen	121	0	0	0
<b>Volgens de beroepscategorie</b>				
Directiepersoneel	130	0	0	0
Bedienden	134	0	0	0
Arbeiders	132	0	0	0
Andere	133	0	0	0

**UITZENDKRACHTEN EN TER BESCHIKKING VAN DE ONDERNEMING GESTELDE PERSONEN**

	Codes	1. Uitzend- krachten	2. Ter beschikking van de onder- neming gestelde personen
<b>Tijdens het boekjaar</b>			
Gemiddeld aantal tewerkgestelde personen	150	0,1	0
Aantal daadwerkelijk gepresteerde uren	151	184	0
Kosten voor de onderneming	152	2 665,21	0

**TABEL VAN HET PERSONEELSVLOEP TIJDENS HET BOEKJAAR**
**INGETREDEN**

	Codes	1. Vlottijds	2. Deeltijds	3. Totaal in vlottijds equivalenten
<b>Aantal werknemers die tijdens het boekjaar in het personeelsregister werden ingeschreven</b>	205	0	0	0
<b>Volgens de aard van de arbeidsovereenkomst</b>				
Overeenkomst voor een onbepaalde tijd	210	0	0	0
Overeenkomst voor een bepaalde tijd	211	0	0	0
Overeenkomst voor een duidelijk omschreven werk	212	0	0	0
Vervangingsovereenkomst	213	0	0	0

**UITGETREDEN**

	Codes	1. Vlottijds	2. Deeltijds	3. Totaal in vlottijds equivalenten
<b>Aantal werknemers met een in het personeelsregister opgetekende datum waarop hun overeenkomst tijdens het boekjaar een einde nam</b>	305	43	5	45,9
<b>Volgens de aard van de arbeidsovereenkomst</b>				
Overeenkomst voor een onbepaalde tijd	310	42	5	44,9
Overeenkomst voor een bepaalde tijd	311	1	0	1
Overeenkomst voor een duidelijk omschreven werk	312	0	0	0
Vervangingsovereenkomst	313	0	0	0
<b>Volgens de reden van beëindiging van de overeenkomst</b>				
Pensioen	340	0	0	0
Brugpensioen	341	0	0	0
Afdanking	342	0	0	0
Andere reden	343	43	5	45,9
Waarvan: het aantal werknemers dat als zelfstandige ten minste op halftijdse basis diensten blijft verlenen aan de onderneming	350	0	0	0


**INLICHTINGEN OVER DE OPLEIDINGEN VOOR DE WERKNEMERS TIJDENS HET BOEKJAAR**

	Codes	Mannen	Codes	Vrouwen
<b>Totaal van de formele voortgezette beroepsopleidingsinitiatieven voor de werknemers ten laste van de werkgever</b>				
Aantal betrokken werknemers	5801	6	5811	7
Aantal gevolgde opleidingsuren	5802	32	5812	40
Nettokosten voor de onderneming	5803	4 544,00	5813	5 075,00
waarvan brutokosten rechtstreeks verbonden met de opleiding	58031	4 544,00	58131	5 075,00
waarvan betaalde bijdragen en stortingen aan collectieve fondsen	58032	0	58132	0
waarvan ontvangen tegemoetkomingen (in mindering)	58033	0	58133	0
<b>Totaal van de minder formele en informele voortgezette beroepsopleidingsinitiatieven voor de werknemers ten laste van de werkgever</b>				
Aantal betrokken werknemers	5821	0	5831	0
Aantal gevolgde opleidingsuren	5822	0	5832	0
Nettokosten voor de onderneming	5823	0	5833	0
<b>Totaal van de initiële beroepsopleidingsinitiatieven ten laste van de werkgever</b>				
Aantal betrokken werknemers	5841	0	5851	0
Aantal gevolgde opleidingsuren	5842	0	5852	0
Nettokosten voor de onderneming	5843	0	5853	0

## WAARDERINGSREGELS

### 1. MATERIELE VASTE ACTIVA

Gelet op de boekhoudkundige verplichtingen voortvloeiend uit het bijzonder controlestelsel waaraan de bedrijven van onze sector zijn onderworpen, heeft het Ministerie van Economische zaken ons toegestaan, krachtens artikel 15 van de wet van 17 juli 1975 betreffende de boekhouding en de jaarrekening van de bedrijven, de rubrieken van de materiële vaste activa van de balans aan te passen.

Die wijziging bestaat hoofdzakelijk uit een transfer:

- van de burgerlijke bouwkunde, van rubriek 22 naar rubriek 23;
- van het gereedschap, van rubriek 23 naar rubriek 24;
- van de woonhuizen, van rubriek 26 naar rubriek 22.

De waarde van de materiële vaste activa die het distributienet van de intercommunale vormen (technische installaties: terreinen, gebouwen en uitrustingen) is gelijk aan de geherwaardeerde boekhoudwaarde overeenkomstig de afwijking van de voorschriften van artikel 34 van het K.B. van 8 oktober 1976, zoals gewijzigd door artikel 29 van het K.B. van 12 september 1983, verkregen van het Ministerie van Economische zaken op 22 november 1985.

#### Boekhoudwaarde

De boekwaarde is de aanschaffingswaarde, verminderd met de bijdragen van de cliënteel en met de afschrijvingen, zoals hieronder omschreven.

#### Herwaardering

De boekwaarde wordt geherwaardeerd volgens dezelfde regels dan die welke zijn toegepast voor het bepalen van de afschrijvingsbasis, zoals hieronder omschreven.

#### Afschrijvingen

De afschrijvingsmodaliteiten zijn bepaald in artikel 61 van de statuten.

De lineaire afschrijvingsvoeten zijn de volgende:

- 0% op de terreinen opgenomen in rubriek III A
- 2% op de constructies opgenomen in rubriek III A
- 2% op de kabels laag- en middenspanning opgenomen in rubriek III B
- 2% op de leidingen lage en middendruk alsook op de aftakkingen laag- en middendruk opgenomen in rubriek III B
- 10% op de meters "Automatic Meter Reading" opgenomen in rubriek III B
- 10% op de WKK-installaties opgenomen in rubriek III B
- 3% op de overige vaste activa opgenomen in rubriek III B
- 20% op het rollend materieel en de computeruitrustingen opgenomen in rubriek III C
- 33,33% op computeruitrustingen opgenomen in rubriek III C
- 10% op de overige vaste activa opgenomen in rubriek III C
- 20% op de in huur gegeven radiatoren opgenomen in rubriek III E.

De op 31 december vastgestelde basis is die welke op die datum in de boeken voorkomt, evenwel verminderd met de waarde van de tijdens het boekjaar afgebroken installaties en dus vertegenwoordigd door:

- a) de aanschaffingswaarde verminderd met:
  - de tussenkomsten van de cliënteel;
  - de volledig afgeschreven installaties.

b) de herwaardering van de technische installaties, door toepassing van de artikels 11 en 60 van de statuten, op de waarden opgenomen onder a) die voorzien zijn van een coëfficiënt "k-1" waar k gelijk is aan:

#### Sectoren "Steenweg gas", "Kaai elektriciteit", "Kaai gas":

Voor de inbrengen bij de oprichting:  
0,5 + 0,5 (Ia/Ir)

Voor de nieuwe installaties:

$$0,5 + 0,5 (Ia/Ir)$$

$$0,5 + 0,5 (Ii/Ir)$$

#### Sector "Steenweg elektriciteit":

Voor de inbrengen bij de oprichting:  
0,2 + 0,8 (Ia/Ir)

Voor de nieuwe installaties:

$$0,2 + 0,8 (Ia/Ir)$$

$$0,2 + 0,8 (Ii/Ir)$$

Waarin:

- Ia de som is van de tot dezelfde basis herleide indexcijfers van de groothandels- en de consumptieprijzen van de maand juni van het afschrijvingsjaar;
- Ii de som is van de tot dezelfde basis herleide indexcijfers van de groothandels- en de consumptieprijzen van de maand juni van het investeringsjaar;
- Ir de som is van de tot dezelfde basis herleide indexcijfers van de groothandels- en de consumptieprijzen van de maand juni van het jaar van inbreng bij de oprichting (sectoren Steenweg: 1981; sectoren Kaai: 1986).

De laatste officieel gepubliceerde waarde van het indexcijfer van de groothandelsprijzen heeft betrekking op de maand december 1988. In afwachting van de officiële publicatie van een nieuwe globale index, wordt bij de berekening van de aanpassingscoëfficiënt, het indexcijfer van de groothandelsprijzen vervangen door de eerst gepubliceerde voorlopige waarde van het indexcijfer van de industriële productieprijzen, vermenigvuldigd met de omrekeningscoëfficiënt tussen beide indexen, gelijk aan:

$$8.18 = G \text{ december } 1988 / \text{IPPI december } 1988$$

Vanaf één januari 2002, werd het indexcijfer van de industriële productieprijzen met als basis 1980 = 100, vervangen door het indexcijfer van de productieprijzen met basis 2000 = 100. De omrekeningscoëfficiënt bedraagt 1,506. Voor alle materiële vaste activa van de intercommunale, mag de aanpassing van de afschrijvingsbasis en de aanpassing van de boekwaarde niet leiden tot respectievelijk een waarde die lager ligt dan de inbrengwaarde of aanschaffingswaarde, onder aftrek van de tussenkomsten, en een waarde die lager ligt dan het verschil tussen diezelfde inbrengwaarde of aanschaffingswaarde en de afschrijvingen die hierop werden berekend.

De op die manier gedefinieerde afschrijvingsdotatie wordt opgenomen in rubriek II D van de exploitatielasten; zij heeft als tegenwaarde:

- de materiële vaste activa, voor het bedrag van de dotatie dat overeenstemt met de onder punt a) opgenomen waarden;
- de niet-beschikbare reserves (rubriek IV B van de passiva) voor het bedrag van de dotatie dat betrekking heeft op de onder punt b) opgenomen herwaardering.

#### Afbraken

##### Technische installaties:

De geherwaardeerde boekwaarde, verminderd met de recuperaties, wordt ten laste genomen en de overeenstemmende meerwaarde op het passief wordt overgedragen naar de niet-beschikbare reserves.

##### Overige vaste activa:

De boekwaarde, verminderd met de recuperaties, wordt ten laste genomen.

### 2. VOORRADEN

De uitgaande voorraden worden gevaloriseerd tegen de gewogen gemiddelde prijs. Er wordt voorgesteld die regel aan te vullen op basis van de minstens eens per jaar uitgevoerde inventariscontrole. De artikels waarvoor geen beweging werd geregistreerd tijdens meer dan 12 maanden, worden systematisch onderzocht:

- als zij niet meer bruikbaar zijn, worden zij voor 100% afgeschreven;
- als zij wel bruikbaar zijn, maar als de hoeveelheid voorraad meer dan 5 jaar verbruik bedraagt, zullen zij een waardevermindering ondergaan van minimum 50%.

### 3. VORDERINGEN OP TEN HOOGSTE 1 JAAR

De vorderingen, die deze rubriek uitmaken werden erin hernomen tegen hun nominale waarde. Zij omvatten namelijk de van de cliënteel en van de gemeenten te ontvangen bedragen voor leveringen van energie en diverse werken. Zij worden verminderd met deze welke als oninvorderbaar worden beschouwd met inbegrip van de vorderingen betreffende gekende faillissementen. Deze niet-invorderbare schuldvorderingen worden in

hun geheel ten laste genomen langs het debet van de resultatenrekening (Andere Bedrijfskosten I/G); wanneer een gedeelte ervan later wordt geïnd, komt het herwonnen bedrag voor op het credit van de resultatenrekening (Andere Bedrijfsopbrengsten I/D).

### 4. VOORZIENINGEN VOOR RISICO'S EN KOSTEN

Deze voorzieningen worden berekend overeenkomstig de door de Raad van Bestuur genomen beslissingen.

### 5. SCHULDEN OP MEER DAN EEN JAAR EN OP TEN HOOGSTE EEN JAAR

De bedragen, die in deze rubrieken vervat zijn, werden erin hernomen tegen hun nominale waarde.

### 6. OVERLOPENDE REKENINGEN

De overlopende rekeningen van de activa bevatten de beheerskosten die door de aangesloten maatschappij aan de intercommunale worden doorgerekend in toepassing van de betrokken statutaire bepalingen en/of de dienaangaande genomen bestuurlijke besluiten en die overeenstemmen met de pensioenlasten die werden uitbetaald in de vorm van kapitaal ten gunste van zijn personeel dat voorheen was toegewezen aan de distributieactiviteiten op het grondgebied van de intercommunale. De ten laste name van deze kosten in de intercommunale wordt, volgens het principe van de periodieke overeenstemming tussen de opbrengsten en de lasten, gespreid over een periode van ten hoogste 20 jaar.





## SIBELGA STATISTIEKEN

### ELEKTRICITEIT

#### Leveringspunten

	2009	2008	2007
<b>Aantal leveringspunten</b>	<b>674 500</b>	<b>669 324</b>	<b>663 505</b>
- Niet-actieve leveringspunten	65 260	66 773	66 203
- Actieve leveringspunten	609 240	602 551	597 302
Actieve hoogspanning	2 935	3 046	3 076
Actieve laagspanning	606 305	599 505	594 226

	2009
<b>Aantal leveringspunten per gemeente - Hoogspanning (HS) + Laagspanning (LS)</b>	
Anderlecht	58 814
Oudergem	18 373
Sint-Agatha-Berchem	11 924
Brussel	110 615
Etterbeek	31 073
Evere	20 171
Vorst	30 815
Ganshoren	13 288
Elsene	60 217
Jette	26 991
Koekelberg	11 099
Sint-Jans-Molenbeek	45 595
Sint-Gillis	34 477
Sint-Joost-ten-Node	14 562
Schaarbeek	68 666
Ukkel	48 275
Watermaal-Bosvoorde	13 583
Sint-Lambrechts-Woluwe	32 879
Sint-Pieters-Woluwe	23 083
<b>TOTAAL</b>	<b>674 500</b>

## Vervoerde elektriciteit

	2009	2008	2007
<b>Vervoerde elektriciteit * (MWh)</b>	<b>5 342 042</b>	<b>5 261 799</b>	<b>5 195 325</b>
Hoogspanning	2 758 796	2 761 071	2 757 269
Laagspanning	2 583 246	2 500 728	2 438 056
<b>Geinjecteerde elektriciteit ** (MWh)</b>	<b>5 434 110</b>	<b>5 475 797</b>	<b>5 434 693</b>
Verliespercentage (%)	3,03%	3,03%	3,03%

\* Hoeveelheid vervoerde elektriciteit op de distributienetten en gefactureerd aan de leveranciers.

\*\* Hoeveelheid elektriciteit gemeten aan de ingang van het net en geproduceerde energie geïnjecteerd in het net.

	2009
<b>Door de gemeenten vervoerde elektriciteit (MWh)</b>	
Anderlecht	453 824
Oudergem	122 511
Sint-Agatha-Berchem	66 932
Brussel	1 755 466
Etterbeek	199 456
Evere	243 273
Vorst	158 324
Ganshoren	52 020
Elsene	371 271
Jette	130 577
Koekelberg	50 301
Sint-Jans-Molenbeek	214 695
Sint-Gillis	197 581
Sint-Joost-ten-Node	214 356
Schaarbeek	363 807
Ukkel	285 261
Watermaal-Bosvoorde	98 915
Sint-Lambrechts-Woluwe	240 165
Sint-Pieters-Woluwe	123 307
<b>TOTAAL</b>	<b>5 342 042</b>

## Facturatie (in euro)

	2009	2008	2007
Grid Fee *	185 961 871,36	179 366 891,77	159 375 790,19

\* Van de leveranciers ontvangen vergoeding voor het gebruik van de elektriciteitsdistributienetten.

## Infrastructuur van de elektriciteitsnetten

	2009	2008	2007
Aantal meters	676 215	671 727	666 696
- Hoogspanning	8 569	9 511	9 645
- Laagspanning	667 646	662 216	657 051
Aantal aansluitingen	211.001 *	207 307 *	207 444 *
Aantal HS-cabines "net"	3 152	3 152	3 196
Aantal HS-cabines "klanten"	2 861	2 874	2 947
Aantal verspreidings- en verdeelcabines (HS)	92	92	93
Aantal HS-cabines "primaire" (interface met Elia)	51	49	49

\* Aantal aansluitingen LS met en zonder meter. Stijging 2009 toe te schrijven aan de boeking van +/- 2 400 aansluitingen zonder meters voor de infrastructuren van kabeloperator "Numericable".

## Lengte van de netten

	2009	2008	2007
<b>Lengte van de netten (in km)</b>	<b>6 306,4</b>	<b>6 299,8</b>	<b>6 281</b>
- Hoogspanning (100% ondergronds)	2 302,6	2 313,9	2 331
- Laagspanning	4 003,8	3 985,9	3 950
Ondergronds	3 989,4	3 971,5	3 935
Bovengronds	14,4	14,4	15

## Lengte van de netten per gemeente (in meter)

	Laagspanningsnetwerk totaal	Hoogspanningsnetwerk totaal
Anderlecht	348 326	206 932
Oudergem	139 016	69 527
Sint-Agatha-Berchem	76 253	41 108
Brussel	694 086	631 059
Etterbeek	127 650	72 563
Evere	121 640	81 868
Vorst	147 932	95 626
Ganshoren	71 407	31 017
Elsene	414 195	187 079
Jette	138 723	56 832
Koekelberg	45 609	19 099
Sint-Jans-Molenbeek	252 680	112 050
Sint-Gillis	160 802	55 662
Sint-Joost-ten-Node	58 275	59 308
Schaarbeek	314 621	135 251
Ukkel	397 823	204 684
Watermael-Boitsfort	117 396	58 251
Sint-Lambrechts-Woluwe	166 569	103 165
Sint-Pieters-Woluwe	210 874	81 508
<b>TOTAAL *</b>	<b>4 003 876</b>	<b>2 302 589</b>

\* waarvan 99,7% ondergronds in laagspanning en 100% ondergronds in hoogspanning.

## Betrouwbaarheid van het netwerk

	2009	2008	2007
<b>Jaarlijkse piek voor het Brussels Hoofdstedelijk Gewest</b>	<b>957,5 MW</b> woensdag 7 januari	<b>950,784 MW</b> dinsdag 9 december	<b>943,4 MW</b> dinsdag 15 januari
<b>Onbeschikbaarheid in elektriciteitsbevoorrading</b>			
<b>1. Aantal interventies laagspanning</b>	<b>8 397</b>	<b>8 510</b>	<b>9 443</b>
Individuele defecten (defect bij één enkele klant)	5 892	6 066	6 928
Totaal aantal geplande en niet-geplande ingrepen	2 505	2 444	2 515
Gemiddelde duur van de onbeschikbaarheid laagspanning *	0:16:27	0:16:32	0:19:48
Gemiddelde duur herstelling laagspanning **	2:30:53	2:45:55	2:49:51
<b>2. Aantal incidenten hoogspanning</b>			
Sibelga (met of zonder onderbreking klant)	206	201	219
<i>Definitie: een incident is per definitie elke onderbreking langer dan 3 minuten, die het hoogspanningsnetwerk geheel of gedeeltelijk treft.</i>			
<b>3. Gemiddelde duur onbeschikbaarheid hoogspanning</b>			
Sibelga	0:20:25	0:18:32	0:15:55
<i>Definitie: de onbeschikbaarheid vertegenwoordigt de gemiddelde duur van jaarlijkse afsluiting die elke klant riskeert te ondergaan.</i>			
<b>De defectenfrequentie per 100 km kabel (hoogspanning)</b>	<b>7</b>	<b>6,8</b>	<b>6,1</b>

\* Staat voor de gemiddelde jaarlijkse onderbrekingsduur van een netgebruiker.

\*\* Staat voor de gemiddelde duur van de onderbrekingen.

## GAS

### Leveringspunten

	2009	2008	2007
<b>Aantal leveringspunten</b>	<b>491 360</b>	<b>487 974</b>	<b>483 508</b>
- Niet-actieve leveringspunten	77 341	78 256	77 343
- Actieve leveringspunten	414 019	409 718 *	406 165
Actieve middendruk	1 626	1 582 *	-
Actieve lage druk	412 393	408 136 *	-

\* Gegevens na migratie naar NNAM.

	2009
<b>Aantal leveringspunten per gemeente - Middendruk (MD) + Lage druk (LD)</b>	
Anderlecht	46 780
Oudergem	13 336
Sint-Agatha-Berchem	8 781
Brussel	75 201
Etterbeek	22 280
Evere	13 686
Vorst	23 201
Ganshoren	9 986
Elsene	42 629
Jette	20 092
Koekelberg	8 085
Sint-Jans-Molenbeek	33 253
Sint-Gillis	26 198
Sint-Joost-ten-Node	12 167
Schaarbeek	57 387
Ukkel	33 022
Watermaal-Bosvoorde	9 506
Sint-Lambrechts-Woluwe	20 216
Sint-Pieters-Woluwe	15 554
<b>TOTAAL</b>	<b>491 360</b>

### Vervoerd gas

	2009	2008	2007
<b>Vervoerd gas * (MWh)</b>	<b>10 758 572</b>	<b>10 511 433</b>	<b>9 908 699</b>
Middendruk	2 162 875	2 154 267	2 412 854
Lage druk	8 595 697	8 357 166	7 495 845
<b>Geïnjecteerd gas ** (MWh)</b>	<b>10 858 622</b>	<b>10 765 756</b>	<b>10 415 630</b>

\* Hoeveelheid vervoerd gas op de distributienetten en gefactureerd aan de leveranciers.

\*\* Hoeveelheid gas gemeten aan de ingang van het net.



Door de gemeenten vervoerd gas (MWh)	2009
Anderlecht	954 062
Oudergem	319 573
Sint-Agatha-Berchem	167 836
Brussel	2 469 595
Etterbeek	435 303
Evere	295 005
Vorst	507 256
Ganshoren	170 044
Elsene	848 080
Jette	377 679
Koekelberg	109 540
Sint-Jans-Molenbeek	478 858
Sint-Gillis	414 646
Sint-Joost-ten-Node	256 436
Schaarbeek	885 686
Ukkel	870 960
Watermaal-Bosvoorde	280 523
Sint-Lambrechts-Woluwe	505 652
Sint-Pieters-Woluwe	411 838
<b>TOTAAL</b>	<b>10 758 572</b>

### Facturatie (in euro)

	2009	2008	2007
Grid Fee *	106 289 872,61	106 563 955,92	94 895 892,18

\* Van de leveranciers ontvangen vergoeding voor het gebruik van de gasdistributienetten.

### Infrastructuur van de netten

	2009	2008	2007
Aantal meters	488 969	485 540	481 602
<b>Aantal aansluitingen</b>	<b>186 629</b>	<b>186 336</b>	<b>186 151</b>
- Middendrukleidingen	2 765	2 756	2 745
Aansluitingen MD "netten"	436	435	433
Aansluitingen MD "klanten"	2 329	2 321	2 312
- Lagedrukleidingen	183 864	183 580	183 406
Aantal cabines "net"	436	435	433
Aantal ontspanningslijnen "klanten"	1 740	1 731	1 723
Aantal ontvangststations (interface met Fluxys)	7	7	7
Aantal overlopen	8	8	8

### Lengte van de netten

	2009	2008	2007
<b>Lengte van de leidingen (in km)</b>	<b>2 852,4</b>	<b>2 841,3</b>	<b>2 826,1</b>
- Middendrukleidingen	602,5	600,2	596,7
- Lagedrukleidingen	2 249,9	2 241,1	2 229,4

### Lengte van de netten per gemeente (in meter)

	Middendruk- leidingen	Lagedruk- leidingen
Anderlecht	75 279	204 701
Oudergem	19 708	98 149
Sint-Agatha-Berchem	13 977	51 834
Brussel	159 306	347 669
Etterbeek	16 077	82 041
Evere	22 120	68 746
Vorst	27 187	91 104
Ganshoren	10 068	41 493
Elsene	28 004	148 443
Jette	16 711	84 648
Koekelberg	5 659	26 985
Sint-Jans-Molenbeek	30 769	120 966
Sint-Gillis	11 481	74 837
Sint-Joost-ten-Node	5 232	33 737
Schaarbeek	28 793	174 382
Ukkel	50 556	255 482
Watermaal-Bosvoorde	19 941	83 376
Sint-Lambrechts-Woluwe	37 057	113 645
Sint-Pieters-Woluwe	24 621	147 745
<b>TOTAAL</b>	<b>602 546</b>	<b>2 249 983</b>

### Betrouwbaarheid van het gasnetwerk

	2009	2008	2007
Aantal oproepen "gasreuk" met verplaatsing van een agent van de wacht	4 559	4 665	4 761
Gaslekken veroorzaakt door agressie door derden	113	128	81
Aantal zware incidenten gemeld aan de FOD Economie en Energie - Afdeling "Veiligheid"	2	5	5

## OPENBARE VERLICHTING

	2009	2008	2007
<b>Aantal armaturen op de gemeentewegen</b>	<b>72 237</b>	<b>67 586 *</b>	<b>66 535 *</b>
Aantal nieuwe armaturen	4 151	3 939	3 959
Geïnstalleerd elektrisch vermogen (in kW)	13 514	13 492,312	13 433
Geïnstalleerd elektrisch vermogen (in kWh) **	56.047.338	57 573 242	57 324 805
Aantal herstellingen	9 562	8 618	8 939
Aantal vervangen lampen n.a.v. defect	4 318	3 311	4 372
Aantal vervangen lampen in het kader van het beleid van systematische vervanging	26 957	20 419	24 997
Lengte van de bediende gemeentewegen (in km)	1 553,4	1 553,4	1 550

\* Behalve Elsene, dat haar openbare verlichting nog beheerde tot februari 2009.

\*\* Geheel ten laste van Sibelga.

	2009
<b>Aantal armaturen per gemeente</b>	
Anderlecht	6 188
Oudergem	2 095
Sint-Agatha-Berchem	1 691
Brussel	16 630
Etterbeek	2 001
Evere	3 311
Vorst	1 935
Ganshoren	1 455
Elsene	3 702
Jette	3 082
Koekelberg	650
Sint-Jans-Molenbeek	3 416
Sint-Gillis	2 913
Sint-Joost-ten-Node	1 561
Schaarbeek	5 403
Ukkel	5 779
Watermaal-Bosvoorde	2 478
Sint-Lambrechts-Woluwe	4 196
Sint-Pieters-Woluwe	3 751
<b>TOTAAL</b>	<b>72 237</b>

## RATIONEEL ENERGIEGEBRUIK

### Energie-audits van gemeentebouwen

	2009 *	2008
Relighting-audits (binnenverlichting)	<b>15 gebouwen</b> voor een totaal bedrag van 30 860 €	<b>13 gebouwen</b> voor een totaal bedrag van 46 206 €
HVAC-audits (Heating, Ventilation and Air Conditioning)	<b>31 gebouwen</b> voor een totaal bedrag van 75 252 €	<b>5 gebouwen</b> voor een totaal bedrag van 11 040 €
Premies voor investeringen in "Relighting"	<b>71 dossiers</b> (= premie betaald of premiebelofte of dossier engineering) voor een totaal bedrag van 657 266,1 €	<b>41 dossiers</b> (= premie betaald of premiebelofte of dossier engineering) voor een totaal bedrag van 401 484,29 €
Premies voor investeringen in "HVAC"	<b>72 dossiers</b> (= premie betaald of premiebelofte of dossier engineering) voor een totaal bedrag van 567 974,51 €	<b>72 dossiers</b> (= premie betaald of premiebelofte of dossier engineering) voor een totaal bedrag van 758 831,77 €

\* Voorlopige cijfers 2009.

### Collectieve huisvesting \*

	2009		2008	
	Aantal	Totaal bedrag (in euro)	Aantal	Totaal bedrag (in euro)
<b>VERWARMING</b>				
Verwarming	104	151 038,00	58	339 450,69
Regeling en isolatie warmwaterleidingen	30	10 595,00	12	6 613,57
Andere	2	0,00	2	8 241,23
<b>ISOLATIE</b>				
Isolatie	94	96 504,00	37	151 049,86
Mechanische ventilatie	4	4 280,00	2	58 311,45
<b>STUDIES</b>				
Studies en audit	27	38 822,00	11	26 604,65
<b>ZONNE-ENERGIESYSTEMEN</b> (waarvan zonneboiler)	36	29 837,00	4	44 505,40
<b>ANDERE</b>	6	120,00	-	-
<b>TOTAAL</b>	<b>303</b>	<b>331 196,00</b>	<b>126</b>	<b>634 776,85</b>

\* Premies die behandeld en betaald werden tussen 01/01/2009 en 31/03/2010

## Premies aan de huishoudelijke sector \*

	2009		2008	
	Aantal	Totaal bedrag (in euro)	Aantal	Totaal bedrag (in euro)
<b>VERWARMING</b>				
Verwarming	4 423	1 184 809,00	2 057	824 821,00
Temperatuurregeling	2 049	100 375,00	1 770	266 821,85
Doorstroomgasboiler	112	10 600,00	60	12 000,00
Warmtepomp	3	2 500,00	4	20 000,00
Mechanische ventilatie met warmterecuperatie	80	192 017,00	31	81 191,98
<b>ISOLATIE</b>				
Vloeren en muren	425	474 550,00	170	201 471,49
Daken en groendaken	908	876 671,00	448	574 704,36
Glaswerk	5 237	1 412 659,00	4 251	1 609 960,93
Zonnewering	721	224 064,00	631	193 872,51
<b>ELEKTRISCHE HUISHOUDTOESTELLEN</b>				
Huishoudtoestellen - koud	4 551	537 472,00	3 240	481 364,18
Huishoudtoestellen - droogkast	1 895	251 103,00	1 395	208 893,49
<b>ZONNE-ENERGIESYSTEMEN</b>				
Zonneboiler	291	856 655,00	221	731 660,78
Fotovoltaïsch	2 271	7 466 424,00	230	1 449 656,54
<b>AUDITS</b>	143	49 660,30	52	20 030,72
<b>ANDERE</b>	68	20 620,00	11	27 925,37
<b>TOTAAL</b>	<b>23 177</b>	<b>13 660 179,30</b>	<b>14 571</b>	<b>6 704 375,20</b>

\* Premies die behandeld en betaald werden tussen 01/01/2009 en 31/03/2010

## Premies aan de professionele sector \*

	2009		2008	
	Aantal	Totaal bedrag (in euro)	Aantal	Totaal bedrag (in euro)
Verwarming en warmteregeling	79	64 151,00	63	226 083,21
Relighting en frequentieregelaar	26	18 387,00	6	96 374,44
Audits en haalbaarheidsstudie	14	75 540,00	21	89 638,50
Energieboekhouding	19	20 436,00	3	17 443,65
Isolatie	158	260 010,00	69	482 581,76
Andere	171	472 926,00	23	179 179,65
<b>TOTAAL</b>	<b>467</b>	<b>911 450,00</b>	<b>185</b>	<b>1 091 301,21</b>

\* Premies die behandeld en betaald werden tussen 01/01/2009 en 31/03/2010

## Warmtekrachtkoppeling

Installatie	Datum indienststel- ling	Elektrisch vermogen (kW)	Thermisch vermogen (kW)	Aantal motoren	Netto-elektriciteitsproductie (kWh)	
					2009	2008
Slachthuizen Anderlecht	1999	534	732	1	668 700	910 390
Aeropolis	1999	574	695	1	733 440	911 650
Pacheco	1999	510	708	1	1 649 024	1 801 736
Werkhuizenkaai	2000	5 168	3 350	2	14 949 549	14 408 358
Arts et Métiers	2000	606	723	1	1 831 335	1 640 597
Villa's van Ganshoren	2000	606	723	1	2 293 230	2 519 610
Muntcentrum	2000	606	723	1	1 332 163	1 548 970
Vlaams Parlement	2003	341	476	1	865 472	927 472
Brugmann	2002	2 954	3 670	2	10 425 331	8 186 942
ULB Solbosch	2002	3 033	4 068	3	13 113 085	12 877 228
AZ-VUB	2002	3 062	3 888	2	14 654 957	17 989 390
Esseghem I	2006	139	207	1	334 267	522 168
Esseghem II	2006	139	207	1	563 564	611 593
Werkhuizenkaai (C5) *	2009	139	207	1	120 643	-
<b>TOTAAL</b>		<b>18 411</b>	<b>20 377</b>	<b>20</b>	<b>63 534 760</b>	<b>64 856 104</b>

\* in dienst gesteld op 01/11/2009

## Groenestroomcertificaten

	2009	2008	2007
<b>Aantal groenestroomcertificaten (Brugel)</b>	<b>22 347</b>	<b>22 354</b>	<b>17 499</b>
- CO2-besparing * (ton)	5 631	5 680	4 442
- Besparing aardgas (kWh)	25 948 292	26 173 000	20 468 000
- Besparing aardgas Nm <sup>3</sup>	2 792 962	2 817 149	2 203 087

\* Berekend op basis van de groenestroomcertificaten + ontspanningsturbine van de warmtekrachtkoppeling "Werkhuizenkaai".

## SOCIALE MAATREGELEN

	2009	2008
<b>Aantal beschermde leveringspunten</b>		
- elektriciteit	1 926	728
- gas	1 665	628
Aantal actieve vermogenbegrenzers op 31/12	13 145	13 540
Aantal geplaatste of vervangen vermogenbegrenzers	12 966	14 769
- beschermd	1 300	519
- niet beschermd	11 666	14 250
Aantal weggenomen vermogenbegrenzers	10 430	10 763

## OPNAME VAN DE METERSTANDEN (VERBRUIK)

	Aantal op te nemen meterstanden	Aantal opgenomen meterstanden *	Aantal meterstanden door de NG's **
Jaarlijkse meterstandopname	1 245 323	1.057.095 (84,9%)	100.266 (8%)
Maandelijkse meterstandopname (gecumuleerd 2009)	456 098	438.287 (96,1%)	0
<b>TOTAAL</b>	<b>1 701 421</b>	<b>1.495.382 (87%)</b>	<b>100.266 (5,9%)</b>

\* Meterstanden opgenomen door de opnemers van Metrix, zonder de meterstanden meegedeeld door de netgebruikers.

\*\* Meterstanden meegedeeld door de netgebruikers (via telefoon, de website, ...).

## HUMAN RESOURCES

### Personeelsbestand van de groep Sibelga (met inbegrip van de dochterondernemingen BNO en Metrix)

	2009		2008	
	TOTAL	%	TOTAL	%
Actief personeel op 31.12.2009 (uitgedrukt in FTE *)	1 016,30	100	1 008,27	100
Actief personeel op 31.12.2009 (uitgedrukt in HC **)	1 026,00	100	1020	100
Volgens geslacht (actief personeel, uitgedrukt in HC **)				
Mannen	763,00	74,37	768	75,3
Vrouwen	263,00	25,63	252	24,7
Volgens de functie (actief personeel, uitgedrukt in HC **)				
Kaderleden	123,00	11,99	105	10,2
Bedienden	903,00	88,01	915	89,8
Volgens de leeftijd (actief personeel, uitgedrukt in HC **)				
< 25 jaar	106,00	10,33	97	9,6
van 25 tot 34 jaar	286,00	27,88	290	28,5
van 35 tot 44 jaar	314,00	30,61	312	30,5
van 45 tot 54 jaar	216,00	21,05	220	21,5
≥ 55 jaar	104,00	10,14	101	9,9

\* FTE = Voltijds Equivalent (arbeidsratio in aanmerking genomen).

\*\* HC = Head Count (aantal personen in dienst los van de arbeidsratio).

## LEXICON

### Elektriciteit

**kWh** → *kilowattuur*  
eenheid van energieverbruik

**GWh** → *gigawattuur*  
1 miljoen kWh

**TWh** → *terawattuur*  
1 miljard kWh

**W** → *watt*  
eenheid van elektrisch vermogen

**kW** → *kilowatt*  
1 000 W

**MW** → *megawatt*  
1 miljoen W

**GW** → *gigawatt*  
1 miljard W

**V** → *volt*  
eenheid van elektrische spanning

**kV** → *kilovolt*  
1 000 V

**A** → *ampère*  
eenheid van elektrische stroomsterkte

**kVA** → *kilovoltampère*  
eenheid van schijnvermogen

**MVA** → *mégavoltampère*  
1 000 kVA

**LS** → *laagspanning*  
(230 en 400 V)

**HS** → *hoogspanning*  
(36 tot 220 kV)

### Gas

**kWh** → *kilowattuur*  
eenheid van energieverbruik

**GWh** → *gigawattuur*  
1 miljoen kWh

**TWh** → *terawattuur*  
1 miljard kWh

**bar**  
eenheid van druk

**LD** → *lage druk*  
(← 100 mbar)

**MD** → *middendruk*  
(→ 100 mbar)

### Diversen

#### LEEFMILIEU BRUSSEL

→ Milieu- en energieadministratie van het Brussels Hoofdstedelijk Gewest

#### BRUGEL

→ Reguleringscommissie voor gas en elektriciteit in het Brussels Hoofdstedelijk Gewest

#### CREG

→ Commissie voor Regulering van de Elektriciteit en het Gas  
*Federaal organisme voor de regulering van de energiemarkt*

#### DNB

→ Distributienetbeheerder

#### TNB

→ Transmissienetbeheerder

#### EAN

→ European Article Numbering

#### BNO

→ Brussels Network Operations

## GLOSSARIUM

### Vrijgemaakte markt

#### Leveringsadres

Adres aan de openbare weg waar 1 of meer leveringspunten gelegen kunnen zijn.

#### Leverings- of toegangspunt

Bepaalt de meter(s) van een energie die aan een netgebruiker geleverd wordt.

#### EAN- code (European Article Numbering)

De EAN-code staat voor het unieke identificatienummer van een leveringspunt (of toegangspunt) op de Europese energiemarkt.

#### Meter

Toestel dat het elektriciteits- of aardgasverbruik meet.

#### Aansluiting of aftakking

Verzameling van elektrische of gasinstallaties, meter inbegrepen, die de installatie van de klant met het distributienet verbindt.

#### Leverancier

Onderneming die gas of elektriciteit verkoopt aan vaste klanten, daarbij gebruik makend van de transport- en distributienetten.

#### New Network Access Management (NNAM)

Het departement Beheer Toegang tot de Netten (Network Access Management) is het verbindingspunt met de verschillende spelers op de vrijgemaakte markt. Het heeft in 2007 een groots project op touw gezet, NNAM genaamd, met als doel de IT-autonomie van Sibelga te verzekeren in het kader van die nieuwe markt.

#### Beschermde klanten

De residentiële klanten die elektriciteit en/of aardgas verbruiken en problemen hebben om hun energiefactuur te betalen, kunnen erkend worden als "beschermde klanten". Sibelga wordt dan hun leverancier die hen in het begin een beperkte bevoorrading garandeert.

### Diversen

#### Project Atlas

Nieuwe cartografische toepassing gekoppeld aan een grote database die alle infrastructuren van onze netten bevat.

#### Smart metering

Elektronische apparatuur samengesteld uit een metrologische eenheid voor het meten van fysische grootheden en een programmeerbare eenheid voor databehandeling en dataopslag. Via deze hoogontwikkelde technologie kan het energetisch verbruik van een leveringspunt gedetailleerder en frequenter worden bepaald.

#### Mixer

Nieuw IT-tool voor het beheer en de organisatie van de meteropname, in dienst sinds 2009.

#### UMIG

Utilities Message Implementation Guide.

#### Fluidum-ongeval

Huisjargon dat op ongevallen met elektriciteit of gas duidt.

#### **Klantenonthaal:**

Visverkopersstraat 13  
1000 Brussel

Open van maandag tot donderdag  
van 8 tot 16.30 uur & vrijdag van  
8 tot 15.45 uur.

#### **Contact:**

Klantendienst: 02 549 41 00

**Gasreuk: 02 274 40 44**

Defecten elektriciteit (24u/24)  
en openbare verlichting: 02 274 40 66

#### **Zetel van de vennootschap:**

Sibelga c.v.b.a.  
Werkhuizenkaai 16  
1000 Brussel  
RPR/BTW: BE (0) 222.869.673

#### **Colofon:**

De realisatie van dit jaarverslag werd gecoördineerd  
door het Departement Communicatie.

#### **Redactie van het activiteitenverslag:**

Marc Magain

#### **Design en foto's:**

[www.imageplus.be](http://www.imageplus.be)

#### **Druk:**

[www.bietlot.be](http://www.bietlot.be)

#### **Verantwoordelijke uitgever:**

Philippe Massart  
Werkhuizenkaai 16  
1000 Brussel



**Mixed Sources**

Product group from well-managed  
forests, controlled sources

[www.fsc.org](http://www.fsc.org) Cert no. SGS-COC-003720  
© 1996 Forest Stewardship Council