

# Handleiding voor slimme meters

SAGEMCOM - SICONIA

Eenfasig XS212



Driefasig XT211





## In deze brochure

---

<b>1. Algemeen</b>	3
<b>2. Meterdisplay</b>	4
2.1 Hoe bedien ik het display?	4
2.2 Wat betekenen de codes rondom het display?	5
2.3 Wat kan ik aflezen op het display?	6
<b>3. Inzicht in mijn verbruik</b>	10
3.1 Hoe maak ik mijn meter echt slim?	10
3.2 Waarvoor dient de P1-gebruikerspoort?	10
3.3. Download onze gratis app!	11
<b>4. Wat te doen bij stroomuitval?</b>	12

# 1. Algemeen

## MODEL

Dit model, de XT211, wordt gebruikt voor een driefasige laagspanningsaansluiting.

## DISPLAY

## ONDERHOUDSPOORT

Communicatiepoort voorbehouden voor de Sibelga-technicus.

## BEDIENINGSKNOP DISPLAY

## REGISTERCODES

Uitleg van de 4 voornaamste codes die op het display verschijnen.

## LAMPJE BLINDVERBRUIK

Dit knippert wanneer bepaalde toestellen zoals je wasmachine aanstaan. Dit zogenaamde schijnvermogen heeft geen invloed op je factuur.

## METERNUMMER

Identificatie van de meter aan de hand van cijfers en letters met bijhorende streepjescode.

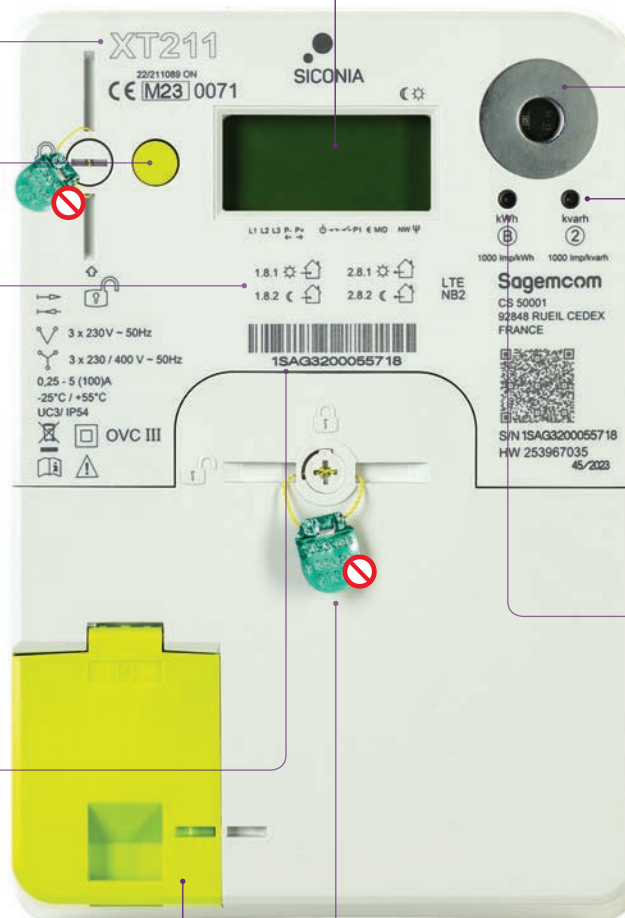
## CONTROLELAMPJE

Hoe meer energie je verbruikt of teruglevert, hoe sneller het lampje knippert. Bij geen verbruik is het lampje uit.

## VERZEGELING

De meter is verzegeld. Het is verboden om de zegels te verbreken.

## P1-GEbruikersPOORT



## 2. Meterdisplay

### 2.1 HOE BEDIEN IK HET DISPLAY ?



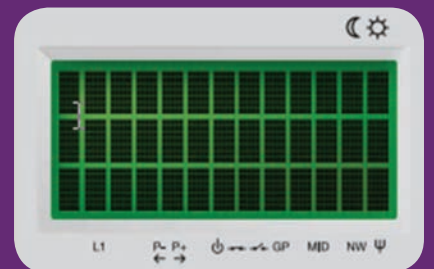
Wanneer de elektriciteitsmeter onder spanning staat en het display actief is, verschijnen hierop automatisch vier waarden in een vaste volgorde:

- afname piekuren (1.8.1)
- afname daluren (1.8.2)
- injectie piekuren (2.8.1)
- injectie daluren (2.8.2).

Druk op de groene knop en je krijgt meer informatie te zien dan in de automatische modus.



BIJ DE EERSTE DRUK OP DE GROENE KNOP WORDT EEN DISPLAYTEST GEDAAN. ZO KUNNEN DEFECTE PIXELS OP HET SCHERM WORDEN OPGESPOORD.



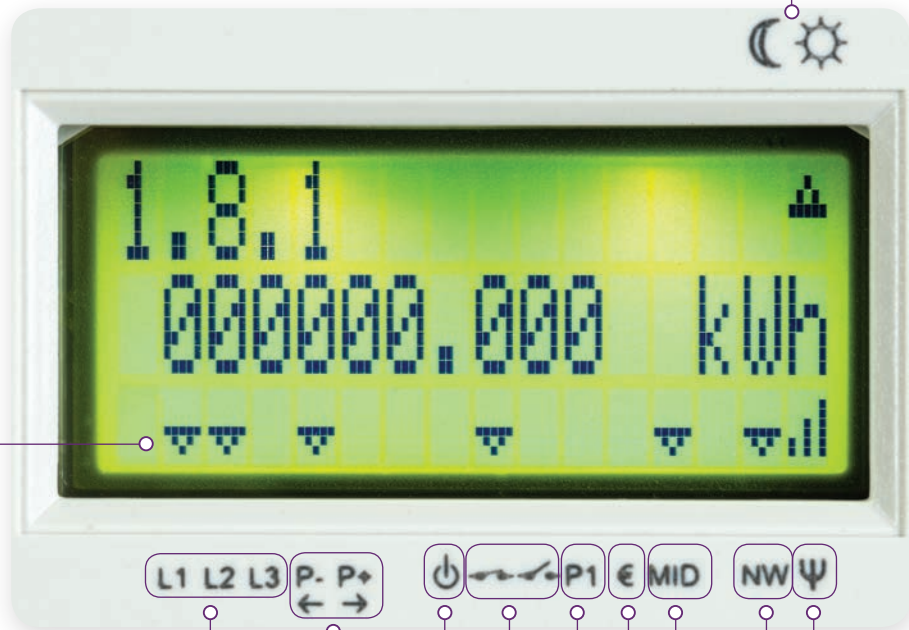
## 2.2 WAT BETEKENEN DE CODES RONDOM HET DISPLAY?

### ZWARTE DRIEHOEKJES

Deze staan bij het symbool dat voor de meter van toepassing is.

### DAG/NACHT

Weergave van de uurperiode die van toepassing is als je het display afleest.



De slimme meter registreert altijd de afname tijdens piek- en daluren apart. Als je enkelvoudig uurtarief hebt, dan tellen wij beide meterstanden (1.8.1 en 1.8.2) op en geven die zo door aan je energieleverancier.

### FASEN

Duidt aan welke fasen actief zijn: L1, L2, L3.

### AFNAME/INJECTIE

Het driehoekje op het display staat boven :

- P+: wanneer je energie van het net afneemt
- P-: wanneer je energie in het net injecteert (als je bijvoorbeeld zelf stroom opwekt met zonnepanelen).

### ONDERBREKINGSMODUS

Een knipperende driehoek boven dit symbool betekent dat je op de groene knop moet drukken om de meter opnieuw te starten. Dit is nodig als de meter werd uitgeschakeld (bvb. na stroompiek of overmatig verbruik).

### STATUS DISCONNECTOR

Indicatie voor de status van de interne schakelaar van de meter.

- Gesloten: er is stroomtoevoer
- Open: de stroomtoevoer werd afgesloten, er is dus geen stroom.

### SIGNAALSTERKTE

Indicatie voor de sterkte van het communicatienetwerk.

### NETWERK

Geeft aan of de meter geregistreerd is op het telecomnetwerk.

### EUROPESE STANDAARD

Het driehoekje duidt aan dat de meetwaarden op het display voldoen aan de Europese richtlijn (Measuring Instruments Directive 2014/32/EU).

### BUDGETMETERFUNCTIE

Dit is een aanduiding die standaard door de meterfabrikant op de toestellen wordt voorzien. In het Brussels Gewest bestaat het systeem van de budgetmeter niet.

### STATUS GEBRUIKERSPOORT

De slimme meter is voorzien van een gebruikers- of klantenpoort. De P1 -poort kan gebruikt worden om er een energiebeheersysteem aan te koppelen. Meer info op p.10.

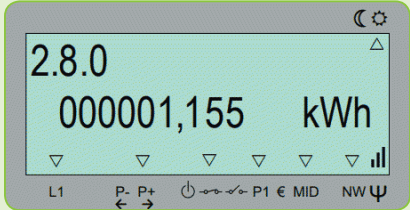
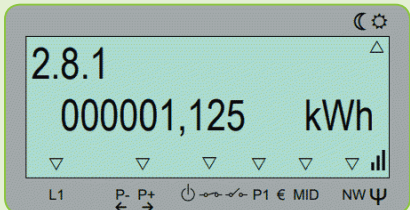
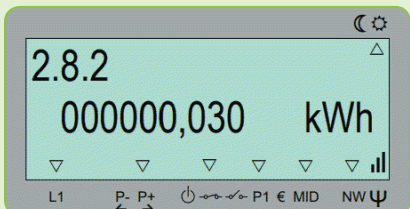
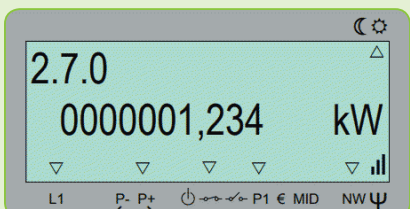
## 2.3 WAT KAN IK AFLEZEN OP HET DISPLAY ?

De informatie op het display wordt weergegeven aan de hand van enkele codes. Je vindt ze in de onderstaande tabel met hun respectievelijke betekenis.

Mijn verbruik		
CODE	BETEKENIS	VOORBEELD
1.8.0	Totaal afgenomen energie in kWh (som van 1.8.1 en 1.8.2).	
1.8.1	Totaal afgenomen van energie in kWh tijdens piekuren.	
1.8.2	Totaal afgenomen van energie in kWh tijdens daluren.	
1.7.0	Afgenomen ogenblikkelijk vermogen in kW.	
1.6.0	Maximale afnamepiek van de huidige, nog lopende maand, in kW.	

## Mijn injectie

Voor als je zonnepanelen hebt:

CODE	BETEKENIS	VOORBEELD
2.8.0	Totaal geïnjecteerde energie in kWh (som van 2.8.1 en 2.8.2).	
2.8.1	Totaal geïnjecteerde van energie in kWh tijdens piekuren.	
2.8.2	Totaal geïnjecteerde van energie in kWh tijdens daluren.	
2.7.0	Geïnjecteerd ogenblikkelijk vermogen in kW.	

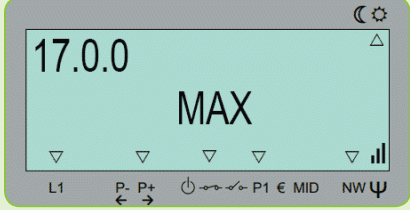
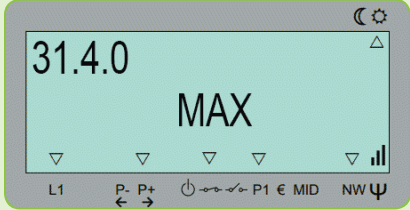
## Spanning en stroom

CODE	BETEKENIS	VOORBEELD
32.7.0	<p>Ogenblikkelijke spanning in fase 1 uitgedrukt in V.</p> <ul style="list-style-type: none"> <li>Voor een driedraadsaansluiting is dit de lijnspanning.*</li> <li>Voor een vierdraadsaansluiting is dit de fasespanning.*</li> </ul>	
52.7.0*	<p>Ogenblikkelijke spanning in fase 2 uitgedrukt in V.</p> <ul style="list-style-type: none"> <li>Voor een driedraadsaansluiting is dit de lijnspanning.</li> <li>Voor een vierdraadsaansluiting is dit de fasespanning.</li> </ul> <p><i>Ter info: in het geval van een driedraadsaansluiting zal hier 'OV' staan.</i></p>	
72.7.0*	<p>Ogenblikkelijke spanning in fase 3 uitgedrukt in V.</p> <ul style="list-style-type: none"> <li>Voor een driedraadsaansluiting is dit de lijnspanning.</li> <li>Voor een vierdraadsaansluiting is dit de fasespanning.</li> </ul>	
31.7.0	Ogenblikkelijke stroom door fase 1 uitgedrukt in A.	
51.7.0*	Ogenblikkelijke stroom door fase 2 uitgedrukt in A.	
71.7.0*	Ogenblikkelijke stroom door fase 3 uitgedrukt in A.	

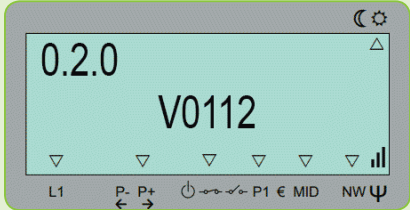
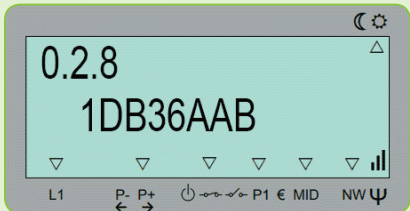
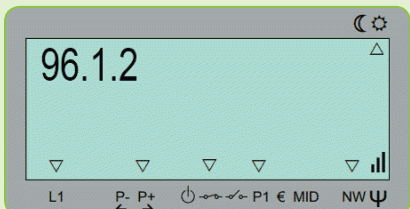
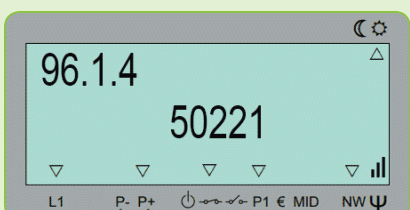
\* Betreft uitsluitend driefasige meters (modellen T211, XT211 en E360-3P).  
Voor een eenfasige meter is er maar één fase-indicator (L1).



## Begrenzing

CODE	BETEKENIS	VOORBEELD
17.0.0	Vermogenslimiet geconfigureerd in W. Standaard is er geen limiet (MAX). De beveiliging wordt verzekerd door de hoofdautomaat.	
31.4.0	Stroomlimiet geconfigureerd in A. Standaard is er geen limiet (MAX).	

## Andere informatie

CODE	BETEKENIS	VOORBEELD
0.2.0	Metrologische firmware-versie.	
0.2.8	Digitale handtekening van de metrologische firmware.	
96.1.2	Niet gebruikt door Sibelga.	
96.1.4	Poort P1-protocolversie.	

# 3. Inzicht in mijn verbruik

## 3.1 HOE MAAK IK MIJN METER ECHT SLIM?

De slimme meter registreert jouw energieverbruik zodat je achteraf een correcte afrekening in de bus krijgt. Op zich is het toestel dus niet slim.

Wil je graag meer inzicht in je verbruiksgewoontes om zo energie te besparen? Koppel je meter dan aan een energieverbruiksmanager via de P1-poort. Zo kan je bijvoorbeeld sluipverbruik opsporen of nagaan hoeveel energie bepaalde huishoudapparaten werkelijk verbruiken.



Op [www.maakjemetterslim.be](http://www.maakjemetterslim.be) vind je een overzicht van alle apps en toestellen om jouw digitale meter slim te maken. Ze bieden nagenoeg allemaal de mogelijkheid om je verbruik in realtime op te volgen.

## 3.2 WAARVOOR DIENT DE P1-GEBRUIKERSPOORT ?

Om een slimme toepassing te koppelen aan je digitale meter, gebruik je de P1-poort. Deze poort bevindt zich onder het groene kapje van de meter en stuurt elke seconde gegevens door over het elektriciteitsverbruik. **In Brussel is de P1-poort standaard geactiveerd.** Je hoeft de activatie dus niet aan te vragen en kan er rechtstreeks randapparatuur op aansluiten.

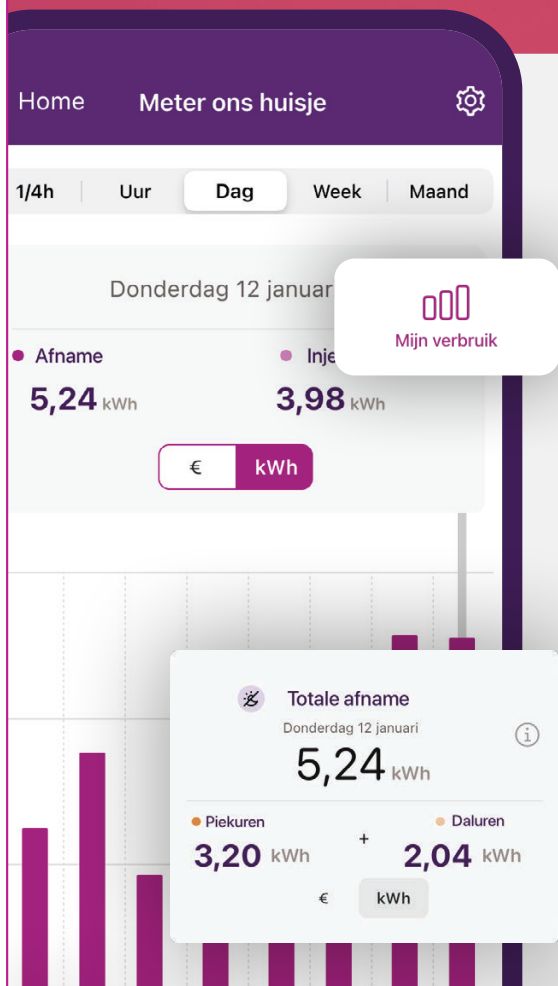
**Merk op:** de randapparatuur die je inpluigt op je meter maakt in de meeste gevallen gebruik van een wifiverbinding of 4G. Dit kan soms in de kelder voor problemen zorgen.



### 3.3 DOWNLOAD ONZE GRATIS APP!

Graag meer inzicht in je elektriciteitsverbruik zonder extra kosten? Dan hoef je niet per se de P1-poort te gebruiken.

Met de My Sibelga app kan het ook. Gratis. Altijd. Overal.



Bekijk je verbruik per kwartier, uur, dag, week, maand en jaar.



Overzicht van de energie die je zonnepanelen terugleveren aan het net.



Koppel de meter van familie of vrienden aan je account.



Toegang tot je verbruiksgegevens van voorgaande jaren, zelfs na leverancierswissel.

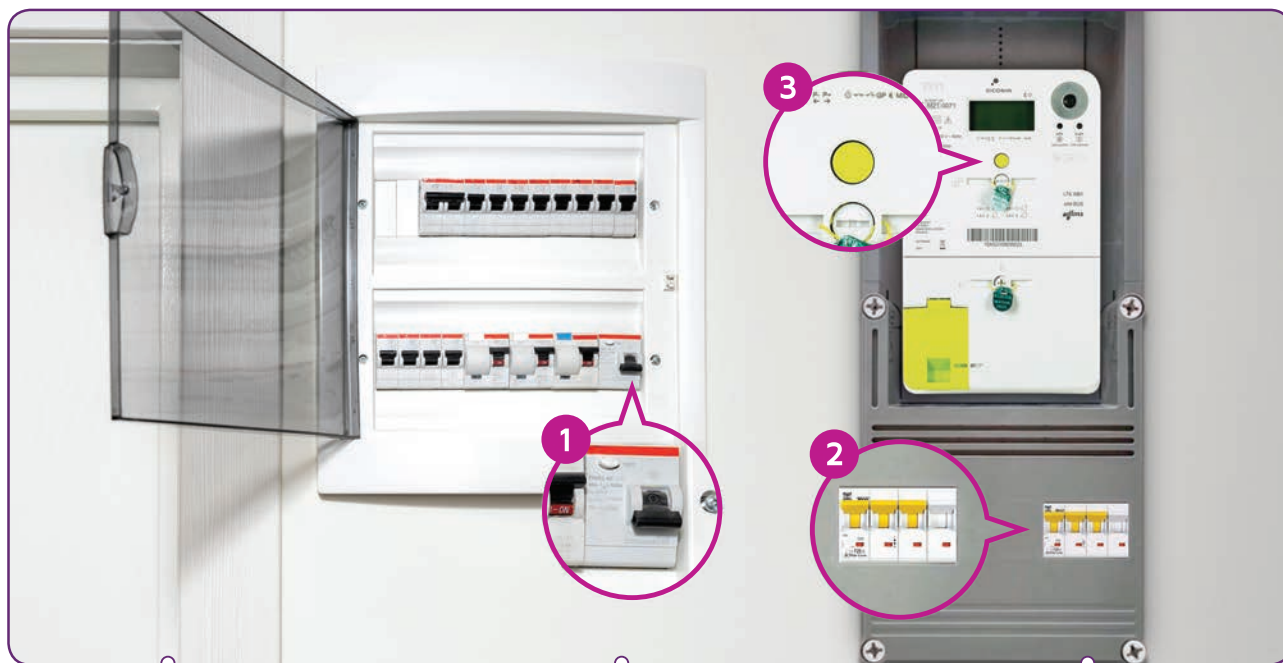
#### Eenvoudig en snel

Download onze app, voer je gegevens in, koppel je EAN-code en activeer je slimme meter!

Ontdek alle features op [sibelga.be/app](https://sibelga.be/app)



## 4. Wat te doen bij stroomuitval?




### NETSTORING

Als er een stroomstoring is op het distributienet, **start je meter vanzelf** weer zodra onze technische dienst het probleem heeft opgelost.

### PROBLEEM MET MIJN EIGEN INSTALLATIE

Bij kortsluiting of overbelasting schakelt een automaat in je elektriciteitskast de stroom uit. In de meeste gevallen is dit de schakelaar op het elektrisch bord **1**, maar het kan ook de hoofdschakelaar van de meter zijn **2**. Je kan deze zelf weer inschakelen zodra het probleem is verholpen.

### STROOMTOEVOER METER AFGESLOTEN

 Een knipperende driehoek bij dit symbool betekent dat je op de groene knop **3** moet drukken om de meter opnieuw te starten. Dit is nodig als de meter werd uitgeschakeld (bvb. na stroompiek of overmatig verbruik).

Meer informatie over storingen en geplande onderbrekingen op [www.sibelga.be/storingen](http://www.sibelga.be/storingen)



Ga naar [www.sibelga.be/openen-meter](http://www.sibelga.be/openen-meter)



In deze brochure  
vind je basisinformatie  
over je meter.

Meer weten? Ga naar:

[www.sibelga/slimme-meter](http://www.sibelga/slimme-meter)

